

नेपालको पहिलो

कृषि

साप्ताहिक

Nepal's First Agriculture Weekly

Shreenagar

श्रीनगर - कृषकको सहयात्री
"कृषकको उन्नती, समृद्धि तथा सुखद जीवनप्रति समर्पित"



कृषकको समस्याको सहि पहिचान अग्री समाधान.....
श्रीनगर एग्री फार्म



www.safnepal.com

वर्ष ४ अङ्क १६ २०७२ कार्तिक २२ गते आइतबार (Nov. 08, 2015) मूल्य रु. १०/-

भुकम्प पीडित किसानलाई राहतका नाममा अक्सफामको आहत

कृषि विकास मन्त्रालयले कारवाही गर्ला ?

योगेन्द्रप्रताप शाही

काठमाडौं । माना रोपेर मुरी फलाउनका लागि दिनरात, आंधीहुरी केही नभनी खेतीमा होमिएका किसानहरूलाई २०७२ बैशाख १२ गते आएको विनासकारी महाभूकम्पले दिएको पीडामा माथि नेपालमा काम गरिरहेको गैरसरकारी संस्थाहरूले भन्नु पीडा थप्ने काम गरेका छन् । भूकम्प पश्चात किसानहरूसँग धान रोप्नका लागि बीउको अभाव देखिएपछि, कृषि विकास मन्त्रालयले अनुदानमा राहत स्वरूप बीउ धानको बीउ बाँड्ने निर्णय गरे पश्चात धेरै गैरसरकारी संस्थाहरूले धानको बीउ वितरण गरे । कृषि विकास मन्त्रालयले धानको बीउ वितरण गर्दा मन्त्रालयसंग समन्वय नगरी धानको बीउ वितरण नगर्न आग्रह गर्दा समेत अटेर गरी धेरैले संस्थाहरूले बीउ वितरण गरेका थिए । मन्त्रालयको आग्रहलाई लत्याउँदै नेपालमा लामो समयदेखि काम गर्दै आईरहेको अक्सफाम नेपाल नामक गैर सरकारी संस्थाले अनुदानका नाममा



मन्त्रालयसंग समन्वय नै नगरी अन्धधुन्धसंग धानको बीउ वितरण गरेका कारण अहिले किसानहरू मारमा परेका छन् । अक्सफाम नेपालले उपलब्ध गराएको गुणस्तरहीन धानको बीउका कारण यतिखेर धादिङ जिल्लाका ३० हजार रोपनी भन्दा बढी खेतमा लगाइएको धानमा दाना नलागेपछि

किसानहरूको मेहनत सबै बालुवामा पानी बराबर भएको छ । गत हप्ता कृषि साप्ताहिकले उक्त समाचार प्रकाशित गरेको विषयमा अक्सफाम नेपालमा छलफल भएपनि समाचार प्रकाशनले कुनै असर नराख्ने भन्दै धानको बीउ वितरण कै समयमा समेत मन्त्रालयले केही गर्न नसकेकोले अहिले पनि कुनै असर नपर्ने बताउन थालेका

छन् । अक्सफामले धादिङ, नुवाकोट, सिन्धुपाल्चोक, काठमाडौं, ललितपुर, भक्तपुर लगायतका जिल्लामा धानको बीउ मन्त्रालयले जानकारी नै नगराई उपलब्ध गराएको थियो । त्यसबेला राहतका नाममा वितरण गरिएको गुणस्तरहीन धानको बीउको प्रभाव यतिखेर धादिङमा देखिएको छ, भने अन्य जिल्लामा पनि समस्या आउन थालेको किसानहरूले बताएका छन् । यद्यपी अहिले अक्सफामले अनुदानमा दिएको बीउ रोपेका भूकम्प पीडित किसानहरूको खेतमा धानमा बाला लागेको छैन । किसानहरू भन्छन् मिल्नेका धान बाँडेर कसरी बाला लागोस् । हुन पनि बेनीघाट, कुम्पुर, गजुरी, धुसा र मध्य धादिङका त्रिपुरेस्वर र सत्यदेवी गाविसमा रोपिएका धान भित्र्याउने बेलासम्म पनि बाला लाग्न सकेको छैन । आफूहरूले लगाएको धान विग्रिन थालेपछि, किसानहरूले जिल्ला प्रशासन कार्यालय, जिल्ला कृषि विकास कार्यालय र कृषि विकास मन्त्रालयमा समेत उजुरी दिइसकेको भएपनि अहिलेसम्म कुनै

शुभकामना



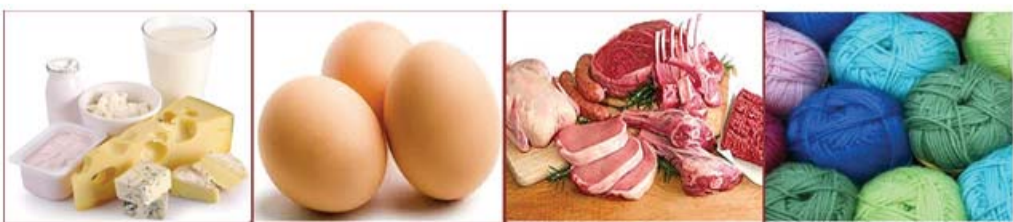
२०७२ को शुभ दिपावली, तथा छठको पावन अवसरमा हाम्रा सम्पूर्ण ग्राहक वर्ग, विज्ञापनदाता, शुभचिन्तकहरूमा धन्यधान्यकी देवी लक्ष्मीको आर्शिवाद सधैं रहिरहोस् यही नै शुभकामना व्यक्त गर्दछौं ।
कृषि साप्ताहिक परिवार

कारवाही प्रक्रिया अगाडि बढाइएको छैन । भूकम्प पीडित किसानलाई राहतका नाममा आहत पुर्‍याउने किसिमले धानको बीउका नाममा मिलको चामल कुट्न तयार गरिएको धान वितरण गर्ने अक्सफामलाई कृषि विकास मन्त्रालयले कस्तो कारवाही गर्ने हो त्यो भने हेर्न बाँकी नै छ । बीउ बाँकी पेज ७ मा

दूध, फुल, मासु र ऊन उत्पादनमा वृद्धि आर्थिक विकास र देशको समृद्धि !



भन्ने नाराका साथ पशु उत्पादन निर्देशनालय, हरिहरभवन, ललितपुरले सालबसाली कार्यक्रमका साथै पशु नश्ल सुधार राष्ट्रिय अभियान कार्यक्रम, पशु आहारा विकास राष्ट्रिय अभियान कार्यक्रम, युवालक्षित विशेष पशु उत्पादन कार्यक्रमहरू विभिन्न जिल्लाहरूमा सञ्चालन गरिरहेको छ । गत वर्ष जस्तै यस निर्देशनालयको समन्वयमा विभिन्न ६५ जिल्लाहरूमा युवा लक्षित व्यवसायिक पशुपालन तथा प्रवर्द्धनात्मक कार्यक्रममा इच्छुक नेपाली युवाहरूलाई यस पेशामा आकर्षित गर्नका लागि सम्बन्धित जिल्लाका पशु सेवा कार्यालयहरूमा निवेदन दिनका लागि मिति २०७२ कार्तिक १ गतेको कान्तिपुर दैनिकमा एक महिने सूचना प्रकाशन भैसकेको जानकारी गराउँदै सम्पूर्ण पशुपालक कृषक दाजुभाई दिदीबहिनीहरूलाई विजया दशमी, दिपावली तथा छठ पर्वको पूनित अवसरमा व्यवसायिक पशुपालन गरी थप आय आर्जन गर्न सफल हुनुहोस् भन्ने हार्दिक शुभकामना समेत व्यक्त गर्दछौं ।



पशु सेवा विभाग
पशु उत्पादन निर्देशनालय
हरिहरभवन, ललितपुर फोन: ०१-५५२२०३१, ५५४२९१४

बीउ विजन कम्पनीको धान पनि फलेन

बाँके । कृषि विकास मन्त्रालयको स्वामित्वमा रहेको राष्ट्रिय बीउविजन कम्पनीले वितरण गरेको धानमा समेत समस्या आएको छ । भूकम्प पीडितहरूलाई राहतको धानको बीउ वितरण गर्दा एफएओका कर्मचारीहरूसँग मिलेर गुणस्तरहीन धान वितरण गरेको आरोप लागेपछि त्यस बेला नै कृषि विकास मन्त्रालयले केही कर्मचारीहरूलाई कारवाहीको लागि सिफारिस गरेको थियो । धान मन्त्रीका रुपमा चर्चामा आएका पूर्व कृषि मन्त्री हरिप्रसाद पराजुलीको पालामा नियुक्त भएका कम्पनीका प्रवन्ध निर्देशक धर्मराज अधिकारीले कमाउने मेला थालेपछि कम्पनीले वितरण गर्न थालेका बीउमा पनि समस्या आउन थालेको छ । त्यसको ज्वलन्त उदाहरणका रुपमा राम जातको धान भएको किसानहरूको आरोप छ । त्यसैका कारण नेपालगन्जले विभिन्न सहकारीमार्फत वितरण गरेको रामधान लगाएका बाँकेका कृषक अहिले ठूलो समस्यामा परेका छन् ।
बाँके पेज ७ मा

वडादर्शन, तिहार तथा छठ पर्व
२०७२ को शुभकामना

DDC
Committed to Quality

गुणस्तरीय र उत्कृष्ट
स्वादको लागि स्वदेशी उत्पादन
डिडिसि ध्यू
नेपालीहरूको महान्
चाड पर्वहरूको शुभ अवसरमा
रु ७२० प्रति लिटर मा
सर्वत्र उपलब्ध छ ।

व्यापारिक प्रयोजनको लागि छुट्टै योजना रहेको छ ।
सम्पर्क: ८८९९३९७, ८३५५०२४, ९८८९५९२३७९
नोट: संस्थानको विक्री केन्द्रहरूबाट थप रु २० प्रति लिटर छुटमा विक्री वितरण भैरहेको छ ।

नेपालमा पनि अनुसरण गर्न सकिने कम्बोडियाको स्थानीय अन्वेषण



शेषमणि भट्टराई

पोखरी भित्र धानको तैरने नर्सरी र पर्यावरणीय कृषुरापालन पद्धति थिए । हामीले कम्बोडियामा पुगेर संगालेका यी सकारात्मक सिकाईहरूलाई आदरणीय पाठक मार्फत विभिन्न जिल्लाका कृषकसामु हस्तान्तरण गर्न अनुमति चाहन्छु ।

क) कलमी प्रकृयाबाट मेवाको वानस्पतिक प्रसारण

मेवा खेती गर्दा खासगरी विउको प्रयोग गरी लैङ्गिक प्रसारण विधि मार्फत विरुवा उत्पादन गर्ने गरिन्छ । फलफुल नर्सरीहरूमा पनि यही विधि बाट नै विरुवा तयार पारिन्छ । वागवानीका शिक्षकले कलेजमा हामीलाई पनि यही विधि सिकाउनु भएको थियो । हामीले पनि किसानलाई यही प्रविधि हुवहु हस्तान्तरण गरेका थियौं । कम्बोडियाका किसानले कलमी विधि प्रयोग गरी मेवाको विरुवा सफलरूपमा उत्पादन गरेर खेती गरेको देख्दा हामीलाई आश्चर्य लाग्यो । कलमी गरेर किसानले तयार पारेका होचा मेवाका बोटमा लटरम्म मेवा फलेको देखेपछि ति किसानको अन्वेषण क्षमतालाई तारिफ गर्दै नेपालका किसान सम्म यो विधि हस्तान्तरण गर्ने क्वल गरेका थियौं ।

ख) व्यवसायिक भ्यागुता पालन

सडक किनारमा भ्यागुताको सुकुटी बनाएर बांसको छेस्कामा ४।४ वटाका दरले कलात्मकरूपमा उनेर भुण्ड्याएको देख्दा पक्कै पनि भ्यागुताको दीगो आपूर्तिको श्रोत हुनुपर्छ भन्ने त हामीलाई लागेकै थियो । कम्बोडियाका किसानले माछा पालन जस्तै गरी फराकिला पोखरीमा व्यवसायिकरूपमा भ्यागुता पालन गरेर जीविकोपार्जनमा उल्लेख्य सुधार ल्याएको देख्दा किसानले आय आर्जनको अर्को गतिलो क्षेत्र आफै पत्ता लगाएकोमा हर्षित भयौं । थोरै किसानले व्यवसायिकरूपले सुरु गरेको यो क्षेत्रमा प्रतिस्पर्धा नभएकाले पनि उनीहरू मनगो आम्दानी प्राप्त गर्न सफल भएका छन् ।

ग) धानको तैरने नर्सरी

खाने मुखलाई जुगाले छेकतैन भने भैँ भर्खर राखेको धानको नर्सरी व्याडमा मुसाले नोक्सान पारेर हैरान भएपछि किसानले मुसाबाट धानको नर्सरी व्याडलाई बचाउन अनेकौं उपायहरू खोज्न थाले । थुप्रै विकल्पहरूबाट एउटा उपयुक्त विचार किसानले प्रयोग गरी हेरे । उनको समस्याको समाधान निस्कियो । उनी हर्षित थिए ।

ति किसानले घर वरपर फालिएका काठका टुक्राहरूलाई जोडेर हामी सुत्ने खाटको साईज र आकारको बनाए । त्यही काठको आकार माथि ३।४ वर्ग फिटका स साना काठका टेबुल ब्याक हरु बनाएर

वांकी पेज ७ मा

कृषक समुदायले अनुभव गरेका समस्या र सो को परिपूर्तिका लागि स्थानीयरूपमा उपलब्ध श्रोत साधनको समुचित उपयोग गर्दै स्थानीय कृषक वा संस्थागत अग्रसरतामा समयानुकूल विकसित भएका प्रविधि/प्रकृत्यालाई स्थानीय अन्वेषण भनिन्छ । यसलाई अर्को तवरबाट भन्नुपर्दा विद्यमान समस्या समाधानको सिलसिलामा पर्यावरण तथा प्राकृतिक श्रोत साधनको अधिकतम संरक्षणमा ध्यान दिँदै स्थानीय स्रोत साधनको समुचित उपयोगबाट स्थानीय सङ्घ संस्था/समुदाय/सदस्यहरूको एकल वा सामूहिक प्रयाशमा विकसित भएका वा अपनाईएका अनुसन्धानमूलक कार्यलाई स्थानीय अन्वेषण भनिन्छ ।

स्थानीय अन्वेषणको महत्व

औपचारिक उच्च शिक्षा लिएका र प्राज्ञिक व्यक्तित्वहरू बाहेक अनौपचारिक अनुसन्धान र समस्या प्रतिको नियमित साधनाले पनि उच्च प्राज्ञिकतायुक्त अन्वेषणको विकास सम्भव हुन्छ । आफु वसेको सामाजिक परिवेशसंगको घनिष्ठ सम्बन्धले उनीहरूबाट विकसित अन्वेषणहरू समुदायको जीवनपद्धति, संस्कृती, आदर्शसंग ठ्याक्कै मेल खाने खालका हुने हुँदा यिनीहरू बढी उपयोगी मानिन्छन् । स्थानीय अन्वेषणहरू सहभागितामूलक प्रसार प्रकृया मार्फत अन्य छिमेकी कृषक/कृषक समुदायमा क्रमिकरूपमा विस्तार हुन पुग्दछन् किनकि उनीहरूको स्तर समान भएकाले उनीहरूबीच सिकने सिकाउने प्रकृया बढी सहज र सरल बन्दछ । यीनै पृष्ठभूमिका आधारमा नेपालको कृषि प्रसार रणनीति, २०६३ ले पनि कृषक समुदायलाई आफ्नो ज्ञान, स्थानीय सीप र स्थानीय श्रोत साधनको उपयोग गर्न प्रोत्साहित गरेको छ ।

स्थानीय अन्वेषणका विशेषता:

स्थानीय अन्वेषणहरूबाट विकसित भएका स्थानीय अन्वेषण (संस्थागत तथा व्यक्तिगत स्थानीय अन्वेषण) मा मुख्यतया निम्न विशेषताहरू रहेका हुन्छन् :

- स्थानीय अन्वेषकहरूको प्रयाशमा स्थानीयरूपमा उत्पत्ति र विकास गरिएका
 - स्थानीयस्तरमा उपलब्ध हुने स्रोतको समुचित परिचालन गरि विकसित गरिएका
 - कृषक समुदायको विद्यमान समस्या समाधान गर्न सहयोगी
 - तुलनात्मकरूपमा सस्तो र कम खर्चको
 - बुझ्न र प्रयोग गर्न सजिलो
 - त्यस्तै प्रकृतिका अन्य स्थानीय प्रविधिहरू भन्दा उत्तम
 - आर्थिकरूपले उपयोगी, प्राविधिक दृष्टिले सबल र सामाजिक दृष्टिले स्वीकार्य
 - स्थानीय वातावरण अनुकूल
 - स्थानीय कृषकहरूको जीविकोपार्जन सुधारमा सहयोगी
 - स्थानीय समुदायको पहुँचमा र अन्य क्षेत्रमा समेत प्रसार योग्य
- अन्य देशसंगको अनुभव आदान प्रदान थाईलैण्ड, लाओस र भियतनामसंग सीमा जोडिएको कम्बोडिया १,८१,०३५ वर्ग किलो मिटर क्षेत्रफलमा फैलिएको एशियाको विकासोन्मुख देश हो । यसको जनसंख्या १५ मिलियन रहेको छ ।

कृषिका धमिरालाई तह लगाउने काम सरकारको

पछिल्लो समयमा नेपाली युवा पुस्ताहरूमा कृषि क्षेत्र तर्फ आकर्षण बढ्दै गइरहेको छ । विदेशबाट श्रम गरेर फर्केका हुन् वा नेपाल भित्रै शिक्षा आर्जन गरेका युवाहरू पनि विदेशमा भन्दा नेपालमा नै केही गर्नु पर्दछ भन्ने सोच बोक्न थालेका छन् । त्यतिमात्र होइन विगतमा भन्दा अहिले कृषि क्षेत्रलाई हेर्ने दृष्टिकोणमा समेत परिवर्तन भईसकेको छ । कृषिमा काम गर्ने भनेका अशिक्षित र पढ्न सकेकाहरूले मात्र गर्ने हो भन्ने सोच पुरातन सोचमा रूपमा परिवर्तन भएको छ । भने कृषि क्षेत्रमा शिक्षा आर्जन नगरी प्रवेश गर्नु हुँदैन भन्नेको संख्या दिनानुदिन बढ्दै गइरहेको छ । यही परिवेश अवको केही वर्ष निरन्तर चल्ने हो भने नेपालमा वास्तविक रूपमा नै कृषि प्रधान देशका रूपमा स्थापित हुन्छ कि भन्ने संकेत पनि मिल्न थालेको छ ।

नेपालको कृषि क्षेत्रमा आत्मनिर्भर बन्न नसकिरहेका बेला पोल्ट्री फार्महरू करीव करीव आत्मनिर्भरतामा पुगेको देखिन्छ भने । बढ्दै गइरहेको पशुपालन व्यवसायलाई थोरै मात्र भएपनि प्रोत्साहन गर्न सक्थ्यो भने दूधमा पनि नेपाल केही वर्षभित्र नै आत्मनिर्भर हुन सक्ने देखिन्छ । यी मात्र होइन धेरै कृषि उपज उत्पादनको बृद्धि हुँदै जानुले नेपाल कृषिका केही बस्तु र बालीमा निकट भविष्यमा नै आत्मनिर्भर बन्न संकेत देखिएको छ भन्दा फरक नपर्ला । तर, अवको कृषि क्षेत्रलाई दीगो बनाउने हो भने कृषि विकास मन्त्रालयले कृषि क्षेत्रमा भएका धमिराहरूलाई निर्मूल पार्नु अनिवार्य देखिन्छ । तवसम्म कृषि क्षेत्रमा विकास नाममा निकासे प्रवृत्ति भएका आयोजनाहरू सञ्चालन भईरहन्छन् तवसम्म हामी आत्मनिर्भर होइन परनिर्भरतमा नै रहन्छौं यसका कसैको दुईमत छैन ।

कृषि क्षेत्रमा बढ्दै गइरहेको लगानीको अनुपातमा उत्पादनबृद्धि हुन सकिरहेको छैन । कृषि विभिन्न राष्ट्रिय तथा अन्तर्राष्ट्रिय गैरसरकारी संस्थाहरूले समेत काम गरिरहेको देखिन्छ । तर ती कामहरू सम्बन्धित सरकारी निकायले थाहा नै छैन । कृषि क्षेत्रमा स्वदेशी वा विदेशी लगानीलाई प्रोत्साहन गर्नु पर्दछ । तर, गैरसरकारी संस्थाको नाममा मनलाग्दो किसिमले कृषि क्षेत्रमा भएका गतिविधिहरूलाई सरकारले रोक्न सक्नु पर्दछ । विकासका नाममा गलत गतिविधि गर्दै आईरहेका र नेपाली माटोलाई केवल परिक्षण स्थल बनाउने अभिप्रायले कोही कसैको पनि प्रवेश हुनु हुँदैन । अहिले नेपाली कृषि क्षेत्रमा विभिन्न नामबाट कृषि क्षेत्रमा समस्या थुपार्ने धमिराहरू सक्रिय भएका छन् । ती धमिराहरूलाई निमित्त्यान्न पारेर कृषि विकास मन्त्रालयले एकद्वार नीति अवलम्बन नगरेसम्म कृषिको विकास हुने सम्भावना देखिएको छैन ।

आफ्नै सूचना

नेपालको पहिलो कृषि साप्ताहिकका रूपमा प्रकाशित कृषि साप्ताहिकमा तपाईंका क्षेत्रमा भए/गरेका कृषि क्षेत्रसँग सम्बन्धित सूचना/समाचार वा लेख/रचनाहरू छन् भने हामीलाई बिहिबारभित्र पठाउनुहुन अनुरोध गरिन्छ ।

सम्पर्क

कृषि साप्ताहिक, बागबजार

इमेल : sajnepal@gmail.com

web: www.krishionline.com



कृषि मौसम सल्लाह सेवा बुलेटिन



जारी मिति : २० कार्तिक २०७२

अवधि : २० कार्तिक २०७२ - २६ कार्तिक २०७२

लागि : बाँके जिल्ला

(जारी गर्ने: PPCR/BRCH/AMIS Project, MOAd, AERD, NARC and Agro-met division, DHM)

नेपालगञ्ज एयरपोर्ट, बाँकेको मौसम तथ्यांक

गत हप्ता १२ कार्तिक २०७२ मा अन्त्य भएको मौसम अवस्था

मौसमी विवरण	गत हप्ता (२९ असोज २०७२ देखि ५ कार्तिक २०७२ सम्म)
कूल वर्षा (मि.मी.)	२.४
अधिकतम तापक्रम (°सेण्टिग्रेड) को दायरा	२३.७-३२.०
न्यूनतम तापक्रम (°सेण्टिग्रेड) को दायरा	१६.२-१६.६
अधिकतम सापेक्ष आर्द्रता (%) को दायरा	९२.७-९८.२
न्यूनतम सापेक्ष आर्द्रता (%) को दायरा	४५.९-७२.४
हावाको गति(मि/से)को दायरा	१.२५-३.०
हावाको दिशाको दायरा	दक्षिण पूर्व - उत्तर पूर्व

१३ कार्तिक २०७२ देखि १९ कार्तिक २०७२ सम्मको मौसम विवरण

विवरण	दिन (23 Oct 2015- 29 Oct 2015)						
	१३/७/२०७२	१४/७/२०७२	१५/७/२०७२	१६/७/२०७२	१७/७/२०७२	१८/७/२०७२	१९/७/२०७२
वर्षा (मि.मी)	०.०	०.०	०.०	१९.०	०.४	०.०	२.४
अधिकतम तापक्रम (°सेण्टिग्रेड)	२९.७	३२.०	३२.१	३१.५	३१.०	२९.०	२७.९
न्यूनतम तापक्रम	१६.५	१५.७	१५.४	१६.६	१६.०	१४.५	१४.६
अधिकतम सापेक्ष आर्द्रता	९९.०	९७.१	९८.०	९८.१	९८.०	९८.९	९७.०
न्यूनतम सापेक्ष आर्द्रता	५०.७	४८.८	४८.०	५०.२	४०.४	४२.७	६४.७
हावाको गति m/s	०.७५	०.७५	०.०	३.०	३.५	२.०	३.५
हावाको दिशा	उत्तर पूर्व	उत्तर	उत्तर	दक्षिण-पूर्व	दक्षिण पूर्व	उत्तर पूर्व	दक्षिण पूर्व

कृषि सल्लाह

क) मौसम विश्लेषण :

आगामी हप्ता सामान्यरूपमा बदली रहे तापनि पानी पर्ने सम्भावना न्यून रहने पूर्वानुमान गरिएको छ। साथै सापेक्ष आर्द्रता औसतमा ७०% भन्दा माथि रहने तथा तापक्रम गत हप्ता कै जस्तै रहने सम्भावना छ।

ख) बाली नाली :

१. धान बाली :
आफूलाई चाहिने जति वीड प्राप्त गरी स्वस्थ तथा समान बोटका राम्ररी पाकेका वाला बल्याएर शुद्ध वीड उत्पादनको लागि ३-४ ग्राम सुकाई केलाई गरेर हावा नछिर्ने भाँडा जस्तै सिड विन, भकारी, घ्याम्पो वा बोरामा राख्न उपयुक्त हुन्छ।

२. मकै बाली :

मकै भान्चु भन्दा पहिले खेतबारीको फरक फरक ठाउँबाट घोगाको नमूना संकलन गरी वीडको दाना छोडाई खोयासंग जोडिएको भाग(नाथी) जांच गर्दा कालो रङ्गमा परिणत भएको छ भने मकै भान्चु उपयुक्त समय भएको सम्झी भान्चु शुरु गर्नु पर्दछ।

सापेक्ष आर्द्रता घट्टै गईरहे तापनि मकै भण्डारण गर्ने समयमा दानामा चिस्यानको प्रतिशत बढी भएमा घुन, पुतली र हुसीले सजिलै आक्रमण गर्दछ त्यसकारण मकै भण्डारण गर्नु भन्दा पहिले दानाको चिस्यान १२ प्रतिशतभन्दा कम गराउन मकैलाई ३-४ दिन घाममा राम्ररी सुकाउनु पर्दछ।

३. गहुँ

कार्तिक मसान्तसम्म गहुँ लगाउन उपयुक्त मौसम हुने भएकोले उक्त समय भित्र गहुँ लगाई सक्नु पर्दछ। त्यसपछि लगाउदा उत्पादनमा ह्रास आउन सक्छ।

सापेक्ष आर्द्रता घटी रहेकोले माटोको चिस्यान उड्ने हुनाले चिस्यान रहँदै गहुँ छन् उपयुक्त हुन्छ। जग्गाको तयारीको बेलामा ४०-५० केजी कम्पोस्ट मल तथा ३.० केजी यूरिया, ३.६ केजी डिएपी र १.४ केजी म्युरेट अफ पोटास प्रति कठ्ठाका दरले अर्थात् जग्गामा प्रयोग गरी राम्ररी माटोमा मिलाउनु पर्दछ।

गहुँको उन्नत जातहरु, विजय, नेपाल १७, आदित्य, गौतम, अच्युत, रोहिणी, विएल ११३५ आदि जातहरु लगाउनु उपयुक्त हुन्छ।

वीडको उपचार -वेभिष्टिन वा वेनलेट २ ग्राम वा भाइटाभ्याक्स २००-३ ग्राम प्रति केजीका दरले उपचार गरेर मात्र वीड छन्।

गहुँको वीड ३.३ केजी प्रति कठ्ठाको लागि पर्याप्त हुन्छ।

४. तोरी

कार्तिक मसान्तसम्म तोरी लगाउने उपयुक्त मौसम हुने भएकोले उक्त समयभित्र तोरी लगाई सक्नु पर्दछ। सापेक्ष आर्द्रता घटी रहेकोले माटोको चिस्यान उड्ने हुनाले चिस्यान रहँदै तोरी छन् उपयुक्त हुन्छ।

जग्गाको तयारीको बेलामा ३०-४० केजी कम्पोस्ट मल तथा १.६ केजी यूरिया, ३.० केजी डिएपी र १.१ केजी म्युरेट अफ पोटास प्रति कठ्ठाका दरले जग्गाको अन्तिम तयारीको बेला राम्ररी माटोमा मिलाउनु पर्दछ।

तोरीको उन्नत जातहरु मोरङ्घ तोरी २, प्रिती, उन्नति, प्रगति र विकास जातहरु लगाउनु उपयुक्त हुन्छ। तोरीको वीडको उपचार गर्ने : वीडबाट लाग्ने/सर्ने अल्टरनेरिया थोप्ले रोगको लागि मेन्कोजेव ३ ग्राम प्रति केजी वीडको दरले उपचार गरी छन् उपयुक्त हुन्छ।

तोरीको वीड २००-२५० ग्राम प्रति कठ्ठाको लागि पर्याप्त हुन्छ।

५. अरहर/ बदाम(मुफली) :

बोट ओइलाउने रोगको रोकथामको लागि २ ग्राम वेभिष्टिन वा डेरोसाल(कार्वेन्डाजिम) प्रति लिटर पानीमा घोलेर अरहरको बोट भिजे गरी छर्कनु उपयुक्त हुन्छ।

मुसुरो :

कार्तिक मसान्तसम्म मुसुरो लगाउन उपयुक्त मौसम हुने भएकोले उक्त समय भित्र मुसुरो लगाई सक्नु पर्दछ।

सापेक्ष आर्द्रता घटी रहेकोले माटोको चिस्यान उड्ने हुनाले चिस्यान रहँदै मुसुरो छन् उपयुक्त हुन्छ।

मुसुरो लगाउन जग्गाको तयारीको बेलामा ३०-४० केजी कम्पोस्ट मल तथा ५०० ग्राम यूरिया, १.५ केजी डिएपी र १.१ केजी म्युरेट अफ पोटास प्रति कठ्ठाका दरले माटोमा राम्ररी मिलाउनु पर्दछ।

आगामी हप्ता पानी पर्ने सम्भावना न्यून रहेकोले कम चिस्यान भएको खेतमा मुसुरो लगाउदा वीडलाई १२ घण्टासम्म पानीमा भिजाई २ घण्टा छायामा सुकाएर छन् उपयुक्त हुन्छ। राजोनियमद्वारा मुसुरो मिश्रित बालीको रूपमा लगाउदा ६६५ ग्राम मुसुरो र ६५-१०० ग्राम तोरी मिसाएर प्रति कठ्ठाको दरले छन् उपयुक्त हुन्छ। मुसुरोको उन्नत जातहरु खजुरा १, खजुरा मुसुरो २, सिन्दूर, सिम्रिक, शिशिर, शितल आदि जातहरु लगाउनु उपयुक्त हुन्छ। वीडको उपचार - वेभिष्टिन वा डेरोसाल ३ ग्राम प्रति केजीका दरले वीडको उपचार गर्नु उपयुक्त हुन्छ। मुसुरोलाई घुसुवा बालीको रूपमा धान खेतमा छर्दा १.५ केजी प्रति कठ्ठाको दर ले वीड छन् उपयुक्त हुन्छ।

६. फलफूल बाली

वर्षात सकिएर सुख्खा मौसम शुरु भएको हुनाले केरा खेती गर्ने कृषकहरुले केराको घरी वरिपरि पात पतिङ्गर, केराको सुकेका पात आदिले छाप्रो दिनु पर्दछ।

केरा खेती गर्नु भएका कृषकहरुले केराको घरीमा प्रशस्थ कोथाहरु आउने भएकोले माउबोटसाग २ वटा कोथा मात्र रहने गरी बाकी कोथाहरु हटाउनु पर्दछ। कोथा हटाउन केराको घरीको फेदैदेखि उखेल्नु पर्दछ।

यो हप्ताको तापक्रम १४.५-३२.९°सेन्टिग्रेडसम्म हुने तथा मौसम बदली भैर हने सम्भावना भएकोले कागतीमा लाग्ने कोत्रे रोगका जीवाणु सक्रिय भई नै रहन्छन्। जीवाणुको संक्रमणबाट कागतीको पात, डाठ र फलको बाहिरी भागमा साना साना सेता थोप्लाहरुको आकार बढ्दै गई खैरो रंगका खिट्टा जस्ता थोप्लाहरु देखिन्छन्। यस्तो संक्रमणलाई क्यांकर भनिन्छ। कागती बगैचामा क्यांकर रोगको व्यवस्थापनको लागि जीवाणुको संक्रमणबाट ग्रस्त सबै हांगा, पातहरु हटाई मडिलेको प्रयोग गरी जलाई दिने गर्नुपर्दछ। बाँकी बोटलाई कपर आक्सिक्लोराईड ३ ग्राम र कासु वी (कासुगामाईसिन) १ ग्राम विषादी १० लि. पानीमा मिसाई १५ दिनको फरकमा छन् उपयुक्त हुन्छ।

७. तरकारी बालीहरु :

आगामी हप्ता सुख्खा मौसम रहिरहे हुनाले गोलभेंडा, खुसानी, भेडे खुसानी, भण्टा आदि तरकारी बाली ओइलाउने, फूल भर्ने, फल नलाग्ने वा कम लाग्ने समस्या आएमा वाष्पकरण न्यून गर्नको लागि ग्रिन मिराकल ३ एम एल प्रति लिटर पानीमा घोली छन् पर्दछ।

काउली, बन्दा लगाएको ४५-५० दिन भईसकेको भएमा ७-१० ग्राम यूरिया (१ चम्चा) बोटको वरिपरि घेरा बनाई राखी पुर्नु पर्दछ। दोस्रो टपड्रेस गरि सकेपछि सिंचाई गर्नु पर्दछ।

काउली, बन्दा, ब्रोकाउली, सरिसके पछि फेद काट्ने किराको प्रकोप बढ्ने भएको कारणले क्लोरोपाइरिफर २०% ई.सी १ एमएल प्रति लिटर पानीमा घोली विरुवाको फेद फेदमा छन् पर्दछ।

भण्टाको डाँठ तथा फलको गवारो व्यवस्थापनको लागि गवारोको कारण ओइलिएको मुण्टा, पात तथा फल टिपी करीव १ फुट गहिरो खाडलमा पुर्ने वा जलाउने। क्योरानट्रानिलिप्रोल (कोराजेन) १८.५ इ.सि. ०.२ मिलि प्रति लिटर पानीमा मिसाई बोट भिजे गरी छन्।

हिउदे तरकारी बालीको फेद काट्ने कीरा र वेर्ना कृहने रोगको व्यवस्थापन गर्न क्लोरोपाइरीफोस १६% को ०.५ मिलि र कार्वेन्डाइजिम(वेभिष्टिन)५०% डब्लु पि.को १ ग्राम प्रति लिटर पानीमा घोली स्प्रेयरबाट बोट भिजे गरी छन् पर्दछ।

आगामी हप्ता सामान्य रूपमा बदली रही रहने हुनाले खुसानीको फल लागिसकेको अवस्थामा पात तथा फलमा लाग्ने थोप्ले रोग (सर्कास्पोरा र एन्थ्रानोस रोग) लाग्न सक्ने हुनाले वेभिष्टिन ५०% डब्लु पि. को २ ग्राम प्रति लिटर पानीमा घोली पात तथा फल भिजे गरी छन् उपयुक्त हुन्छ।

आगामी हप्ता सामान्य रूपमा बदली रही रहने हुनाले तरकारी बालीमा गोलभेंडा, खुसानी, भण्टा आदि) जरा कृहने रोगले प्रकोप बढ्न सक्दछ। यसको व्यवस्थापनको लागि कार्वेन्डाइजिम ५०% डब्लु पि.(वेभिष्टिन) २ ग्राम प्रति लिटर पानीमा घोलेर विरुवाको पुर्ने भाग र जरासम्म पुग्ने गरी छन् पर्दछ।

सुख्खा मौसम भएकोले बेसार, अदुवा, बालीको टुप्पो मर्ने सुक्ने भएकोले छाप्रो राखी चिस्यान जोगाउनु पर्दछ।

आलु :

आलु लगाउने उपयुक्त समय भएकोले यही समयमा तयारी गर्नु पर्दछ। जग्गा तयार गर्दा १००० केजी कम्पोस्ट/गोठेमल, ७.३ केजी डिएपी ४.६ केजी यूरिया र ३.३ केजी म्युरेट अफ पोटास प्रति कठ्ठाका दरले राखी माटोमा मिलाउनु पर्दछ। आलुको सिफारिस गरिएको जातहरु ५०-६५ केजी प्रति कठ्ठाका दरले लगाउनु पर्दछ।

वियांबाट वीड वा खायन आलु उत्पादनको लागि एच.पि.एस ११/६७, एचपिएएस१/१३ जातहरु उपयुक्त हुन्छन्।

काटेर लगाउने आलुको वीडलाई २-३ प्रतिशत मेन्कोजेवको घोल बनाएर ५ मिनेट सम्म डुबाएर रोप्नु उपयुक्त हुन्छ।

अन्य :

सापेक्ष आर्द्रता घट्टै गईरहेने समय भएकोले भण्डारण गरिएको खाद्यान्न तथा वीडहरुलाई रोग तथा कीराबाट बचाउन समय समयमा हेरचाह गर्नु उपयुक्त हुन्छ।

खेतबारीमा देखिने सबै कीराहरु हानिकारक हुँदैनन्। तसर्थ कीरा देखिने वित्तिकै विषादीको प्रयोग नगरौं। मित्रजीव कीराहरु जस्तै माकुरा, गाइने कीरा, सात थोप्ले खपटे कीरा, बारुला, नमस्ते कीरा(प्रेइङ्ग मेन्टीड) देखिएमा तिनीहरुको संरक्षण र संबर्द्धन गरौं।

मौरी घारमा रोग, सुलसुले र रानु भए नभएको नियमित अवलोकन गर्नु पर्दछ।

बाली संरक्षण

१. फल कृहाउने औँसा :

काँक्रा, फर्सी, करेला समूहका बालीमा औँसा देखिएमा कपासमा १-२ थोपा क्युल्युर,१-२ मिथाईल युनिजोल र मालाथिन ५० इ.सी १ लिटर पानीमा मिसाएर बनाएको भोलको १-२ थोपा मिसाई जमिनदेखि करीव ३ फिट उचाईमा पासो बनाएर खेत बारीमा राख्नु उपयुक्त हुन्छ। यसरी राखिएको पासो भित्र प्रयोग भएको पुरानो कपासलाई प्रत्येक ३ हप्तामा फेर्नु पर्दछ।

साथै मालाथियन ५० इ.सी २ एम.एल. प्रति लिटर र २ ग्राम चिनी (भेली) पानीमा मिसाएर खेत बारीको चारकुनामा छन् राम्रो हुन्छ।

२. लाही (एफीड) :

१ भाग गाईको गहुँत र ४ भाग पानी मिसाई रातभरी राखेर लाही लागेको बाँकी पत्र ४ मा

कृषि...

- ठार्डमा भिजे गरी भोलीपल्ट अनुकूल मौसममा छर्कनु राम्रो हुन्छ ।
- ० मालाथियन ५० इ.सी., २ मि.लि. प्रति लिटरको दरले पानीमा मिसाई लाही लागेको ठाडामा भिजे गरी अनुकूल मौसममा छर्कनु उपयुक्त हुन्छ ।
- ० नयाँ पालुवामा लाही, लिफ माईनर, सुलसुले लाग्ने भएमा सवई वा एट्सो तेल १५ मि.लि. प्रति लिटर पानीमा मिसाई १५ दिनको फरकमा छर्नु उपयुक्त हुन्छ ।
- घ) पशुपालन :
 - ० गाई गोरु, साँढे, रांगो, भैसी तथा भेडा बाखालाई नाम्ले र गोलो जुकाहरु विरुद्ध कर्मिमा पनि वर्षको दुई पटक ठूलो दशैँ (असोज/कार्तिक) र सानो दशैँ (चैत्र/वैशाख) को आसपासमा अक्सिक्लोजानाईड र लिवामिजोलको भोल वा बोलस (ठूलो चक्की) जनावरको शारीरिक तौल अनुसार खुवाउनु उपयुक्त हुन्छ ।
 - ० बाखामा देखिने कुम्भी (ढकेरी) रोगको रोकथाम गर्न श्रावणदेखि कार्तिकसम्म मासिए एक चक्की डाई ईथाइल कार्बामाजिन (डि.ई.सी) १०० मि.ग्रा. खुवाउने । ढकेरी लागेका बाखाको हकमा दैनिक एक चक्की सातदिनसम्म खुवाउने र साथमा भिटामिन बी कम्प्लेक्सको सुई २-३ दिनसम्म लगाउने ।
 - ० बाखाको मोओलाको लागि ५% पोभीडिन आयोडिन वा १% कपर सल्फेट वा २% बोरिक एसिडको भोल वा १%पोटासको घोलले मुख सफा गर्नु उपयुक्त हुन्छ । मोओलाको भाईरस घाउ, चोटपटक लागेको वा काटेको ठाडाबाट मानिसमा सर्न गई त्यस्तै प्रकारको घाउ खटिरा आउन सक्ने हुनाले त्यस्तो रोगी बाखालाई घाउ चोटपटक नलागेको मान्छे वा पन्जा लगाएर स्याहार सुसार गर्नु पर्दछ ।
 - ० गाई भैसी तथा सुंगुरहरुमा खोरेत रोग लाग्न नदिन पशु सेवा कार्यालयको समन्वयमा सो रोग विरुद्धको भ्याक्सिन ६-६ महिनामा लगाउनु उपयुक्त हुन्छ ।
 - ० माछा पोखरीमा घुलित अक्सिजनको मात्रा बढाउन हावा यन्त्र (एरेटर) को प्रयोग गर्ने ।

नमूना एकीकृत कृषि फार्म सल्यानमा आगलागी लाखौंको क्षति

काठमाडौं । विदेशमा पसिना बगाएर कमाएको कमाईले आफ्नै मुलुकमा कृषि उत्पादन गरौं भन्ने सोचले कृषि कर्ममा लागेका लोकराज भण्डारी यतिखेर पुपुरोमा हात लगाएर बसेका छन् । सल्यान जिल्लाको छांया क्षेत्र गाविस वडा नं. ९ गाविसमा नमूना एकीकृत कृषि फार्म सञ्चालन गरी नेपालमा नै केही गरौं भन्ने सोचका साथ आफू सरहका युवाहरुलाई कृषि कर्ममा प्रोत्साहन समेत गर्दै आईरहेका भण्डारीको फार्ममा भीषण आगलागी हुँदा करीव १० लाख बराबरको क्षति भएको इलाका प्रहरी लुहाम सल्यानले जनाएको छ ।



विगत ३ वर्षदेखि नमूना एकीकृत कृषि फार्मले तरकारी खेती, गाईपालन, बंगुर पालन, माछा पालन, कुखुरा पालन गर्दै आईरहेको थियो । १ हजार ५ सय कुखुरा र त्यसका लागि आवश्यक दाना र दुईवटा भवन पूर्ण रुपमा क्षति भएको थियो । फार्मको लागि जडान गरिगरेएको सोलार समेत पूर्ण रुपमा क्षति भएको थियो । आगलागी पश्चात सो फार्ममा पुगेका टोली, स्थानीय बासीहरुले आगो नियन्त्रणमा लिन खोजेको भएपनि आगलागी नियन्त्रणमा आउन सकेको थिएन । सो आगलागीबाट कुखुरा पालन गरिएको दुईवटा भवन पूर्ण रुपमा ध्वस्त भएको छ । भने अन्य भवनलाई भने आगोबाट जोगाउन सफल भएको फार्म सञ्चालक लोकराज भण्डारीले कृषिलाई बताए । भण्डारीका अनुसार फार्ममा ग्यास लिकेज भएका कारण आगो लागेको थियो । फार्ममा भएको क्षतिको कारण भण्डारी फेरि फार्म सञ्चालन गर्न नसक्ने अवस्थामा पुगेका छन् ।

आगलागीबाट कृषि फार्ममा ठूलो नोक्सानी भएकोले जिल्ला दैवी प्रकोप उद्धार समितिबाट राहतको आशा भने भण्डारीले गरेका छन् । उनले जिल्ला कृषि कार्यालय र मन्त्रालयबाट समेत सहयोगको अपेक्षा गरेका छन् ।

आगलागीबाट कृषि फार्ममा ठूलो नोक्सानी भएकोले जिल्ला दैवी प्रकोप उद्धार समितिबाट राहतको आशा भने भण्डारीले गरेका छन् । उनले जिल्ला कृषि कार्यालय र मन्त्रालयबाट समेत सहयोगको अपेक्षा गरेका छन् ।



आगलागीबाट कृषि फार्ममा ठूलो नोक्सानी भएकोले जिल्ला दैवी प्रकोप उद्धार समितिबाट राहतको आशा भने भण्डारीले गरेका छन् । उनले जिल्ला कृषि कार्यालय र मन्त्रालयबाट समेत सहयोगको अपेक्षा गरेका छन् ।

आगलागीबाट कृषि फार्ममा ठूलो नोक्सानी भएकोले जिल्ला दैवी प्रकोप उद्धार समितिबाट राहतको आशा भने भण्डारीले गरेका छन् । उनले जिल्ला कृषि कार्यालय र मन्त्रालयबाट समेत सहयोगको अपेक्षा गरेका छन् ।

पहिचान हुन नसकेको किराले कोदो सखाप

खोटाङ । पहिचान हुन नसकेको किराले खोटाङमा पाक्न लागेको कोदो नष्ट गरेको छ । हरियो, कफी र हल्का रातो रङ्गको बिनाशकारी किराले सयौं हेक्टरमा लगाइएका कोदो नष्ट गरेको हो । दुई हप्ता अघिदेखि देखापरेको किराले प्रकोपले वोपुङ, डम्बुखुशिवालय, काहुले, बाँभेच्यानडाँडा, नेर्पा, दोर्पा, दिक्तेल, खार्मी, जालपा, हौँचुरलगायत गाविसमा लगाइएको कोदो नष्ट गरेको किसानले बताएका छन् । कोदोको प्रत्येक बालामा

तीन/चार वटासम्म किरा भेटिने गरेको किसानको भनाइ छ । पाक्न लागेको कोदोको बालाभित्र बसेर फल खाइसक्ने र पुनः अन्य बालामा सदैँ कोदो नास गर्ने गरेको वोपुङस्थित सिंहदेवि कृषि समूहका सचिव राजकुमार बस्नेतले बताए । किराले पाक्न लागेको कोदो नष्ट पारेपछि, किसानहरु चिन्तित बनेका छन् । कोदोमा महामारीका रुपमा फैलिएको किरा 'हेलिकोभर्पा' भएको प्रारम्भिक अनुमान गरिएको जिल्ला कृषि विकास कार्यालय खोटाङका

वरिष्ठ कृषि विकास अधिकृत श्यामप्रसाद घिमिरेले जानकारी दिएका छन् । जिल्लामा वार्षिक २५ हजार मेट्रिकटनको हाराहारीमा कोदो उत्पादन हुने गरेको छ । जिल्लामा प्रमुख खाद्यबालीका रुपमा लगाइने कोदो ढाडो, रोटी बाहेक जाँड र रक्सी बनाउनसमेत अधिक प्रयोग हुन्छ । यसअघि कहिल्यै नदेखिएको किराले अघौँ र पछौँ कोदोको रित्तो बोटमात्र बाँकी राखेको बाँभेच्यानडाँडा-८ का मेवान राईले बताए ।

मखमली फूल र माला बिक्री नभएपछि भक्तपुरका किसान चिन्तामा

भक्तपुर । तिहारको लागि नआएपछि फूल एवम् माला व्यापारी आउने भएपछि केही वर्ष अत्यावश्यक पर्ने मखमली फूल बिक्री गर्न नपाएको नगरकोट बिक्री नभएपछि, यसवर्ष नगरपालिका ताथलीका ईन्द्र मखमली र सयपत्री फूलको



किसानले लगाएको लाखौं रुपैयाको मखमली फूल खेर जाने भएको छ । इन्धन अभाव भएपछि किसानले बजारसम्म मखमली फूल र माला लैजान नसकेका हुन् । विगतमा जस्तो यसवर्ष घरघरमा व्यापारीसमेत नआएपछि किसानले उत्पादन गरेर बिक्रीका लागि तयार बनाएको मखमली फूल र माला खेर जाने भएको हो ।

गतवर्ष तिहारको एक महिना अघि नै मखमली फूल र यसको माला लिन घरघर मै व्यापारी आएका थिए । यसवर्ष इन्धन अभाव भएको भन्दै व्यापारी वनमालाले बताईन् । पखौली पेशाका रुपमा वर्षौं अघिदेखि फूल खेती गर्दै आएका भक्तपुर ताथली नआएपछि आफू काठमाडौंसम्म पुगेर फूल बिक्री गर्न पनि गाडामा यातायातका साधन सहजरुपमा नपाउने भएपछि समस्या भएको बताएकी हुन् ।

कृषि वीमाका लागि कुन जिल्लामा कुन कम्पनी छन् ।

१ नेपाल ईन्सुरेन्स कम्पनी:	दार्चुला, बैतडी, डडेल्धुरा र कञ्चनपुर
२ दि ओरियण्टल ईन्सुरेन्स कम्पनी:	धनकुटा, सुनसरी, तेह्रथुम र सप्तरी
३ राष्ट्रिय विमा संस्थान:	रोल्पा, प्यूठान, दाङ्ग, अर्घाखाँची र कपिलवस्तु
४ नेशनल ईन्सुरेन्स कम्पनी:	बझाङ्ग, कैलाली र डोटी
५ हिमालयन ईन्सुरेन्स कम्पनी:	सिन्धुपाल्चोक, काभ्रेपलाञ्चोक, ललितपुर, पर्सा र वारा
६ युनाइटेड ईन्सुरेन्स कम्पनी:	हुम्ला, वाजुरा र अछाम
७ प्रिमियर ईन्सुरेन्स कम्पनी:	दोलखा, रामेछाप, सिन्धुली, सर्लाही र रौतहट
८ एभरेष्ट ईन्सुरेन्स कम्पनी:	कालीकोट, दैलेख, सुर्खेत र वर्दिया
९ नेको ईन्सुरेन्स कम्पनी:	ताप्लेजुङ्ग, ईलाम, पाँचथर, भूपा र मोरङ्ग
१० सगरमाथा ईन्सुरेन्स कम्पनी:	मुगु, जाजरकोट र जुम्ला
११ प्रभु ईन्सुरेन्स कम्पनी:	मुस्ताङ्ग, म्याग्दी, बाग्लुङ्ग, गुल्मी र स्याङ्गा
१२ एन वि ईन्सुरेन्स कम्पनी:	सोलुखुम्बु, ओखलढुंगा, महोत्तरी र धनुषा
१३ प्रुडेन्सियल ईन्सुरेन्स कम्पनी:	गोरखा, लमजुङ्ग, तनहुँ, नवलपरासी
१४ शिखर ईन्सुरेन्स कम्पनी:	चितवन, मकवानपुर, धादिङ्ग, नुवाकोट र रसुवा
१५ लुम्बिनी ईन्सुरेन्स कम्पनी:	संखुवासभा, भोजपुर, खोटाङ्ग, उदयपुर र सिराहा
१६ एन एल जि ईन्सुरेन्स कम्पनी:	डोल्पा, रुकुम, सल्यान र बाँके
१७ सिध्दार्थ ईन्सुरेन्स कम्पनी:	मनाङ्ग, कास्की, पर्वत, पाल्पा र रुपन्देही



नेपाल सरकार
कृषि विकास मन्त्रालय
पशु सेवा विभाग



उच्च पहाड कृषि व्यवसाय तथा जिवीकोपार्जन सुधार आयोजना
आयोजना व्यवस्थापन कार्यालय, हरिहरभवन ललितपुर

कृषि व्यवसाय विकासद्वारा उत्पादनमा बृद्धि !
नाफा, रोजगारी र हिमाली भेगमा सम्मृद्धि !!

उच्च पहाडका दश जिल्लामा हिमाली आयोजनाको सहयोगमा प्राप्त कृषि व्यवसाय सम्बन्धित उप आयोजनाहरु सञ्चालनमा छन् । उप आयोजनाहरु प्रभावकारी रुपमा सञ्चालन गरौं र सञ्चालन गर्न हयोग गरौं ।

हिमाली आयोजना

न गहुँको बीउ छ ! न त रासायनिक मल नै छ !

काठमाडौं । प्रमुख गहुँवाली लगाउने मुख्य याम आउंदै गर्दा रासायनिक मल, गहुँको बीउ, भाइटाभेक्स-२०० नपाएर किसान चिन्तित भएका छन् ।

गहुँ जस्तै अर्का मुख्य खाद्यन्नवाली जौ लगाइने याम पनि अहिले हो । कृषि विकास मन्त्रालयका अनुसार गहुँ तथा जौ बालीका लागि ९२ हजार मेट्रिक टन रासायनिक मल आवश्यक पर्छ । अहिले कृषि सामग्री संस्थानमा जम्मा छ हजार मेट्रिक टन मात्र मल मौज्जात छ ।

नेपालमा करिब सात लाख ६५ हजार हेक्टर जमिनमा गहुँ र करिब २८ हजार हेक्टर जमिनमा जौ खेती गरिन्छ । नेपाल-भारत सीमामा अधोषित नाकाबन्दी भएको आज आइतबार ४६ दिन पुगेको छ । तराई-मधेश आन्दोलनका कारण सीमाक्षेत्रमा भएको अवरोधले नेपालतर्फ आउदै गरेको १२० मेट्रिक टन रासायनिक मल सुब्बा बन्दरगाहमा थन्किएर बसेको कृषि विकास मन्त्रालयका सहसचिव डा सुरज पोखरेलले बताएका छन् ।

सरकारले कृषि मलमा रु छ अर्ब रकम अनुदान दिएको छ, यो रकम गत वर्षभन्दा रु तीन अर्ब बढी हो, समयमा मल ढुवानी गर्न कृषि सामग्री कम्पनी लिमिटेडलाई भुक्तानी पठाइसकिएको छ, कम्पनीले बोलपत्र आह्वान गरी मल ढुवानी गरिरहेकै अवस्थामा समस्या आएको छ ।” पोखरेलले भने । समयमा चाहिने रासायनिक मल सुब्बा बन्दरगाहमा

रोकिंदा उत्पादनमा कमी हुन सक्ने सम्भावनालाई बुझेर सरकारले कृषि सामग्री कम्पनी लिमिटेडका महाप्रबन्धकको नेतृत्वमा दुई सदस्यीय प्रतिनिधिमण्डल वीरगन्ज नाकातर्फ पठाइसकेको मन्त्रालयले जनाएको छ ।

गहुँ लगाउने जमिन क्रमशः खण्डीकरण र घडेरीकरणतर्फ उन्मुख भए पनि उत्पादनमा खासै ह्रास देखिंदैन । सन् २०११ मा १७ लाख ४५ हजार ८११ मेट्रिक टन, सन् २०१२ मा १७ लाख ४६ हजार १४२ मेट्रिक टन, सन् २०१३ मा १७ लाख २७ हजार ३४६ र सन् २०१४ मा करिब १७ लाख ५० हजार मेट्रिक टन गहुँ उत्पादन भएको छ । त्यस्तै जौ सन् २०११ मा ३० हजार २४०, सन् २०१२ मा ३४ हजार ८३०, सन् २०१३ मा ३३ हजार ७८२ र सन् २०१४ मा करिब ३४ हजार ७०० मेट्रिक टन उत्पादन भएको मन्त्रालयको अभिलेखमा उल्लेख छ ।

नेपालीको खानेबानीमा परिवर्तन आउन नसकेकै कारण चामल प्रतिवर्ष आठ लाख मेट्रिक टन आयात गर्नुपर्छ भने प्रतिवर्ष गहुँ नौ लाख मेट्रिक टन बचत हुने गरेको छ । धान खेती हुने जमिन र गहुँ खेती हुने जमिनको तथ्याङ्कमा खासै भिन्नता छैन ।

राष्ट्रिय कृषक समूह महासङ्घका अध्यक्ष उद्धव अधिकारी जमिन जोत्नका लागि प्रयोग हुने ट्याक्टर, पावर ट्रेलर इन्धन नभएर सञ्चालनमा आउन

नसक्नु, भाइटाभेक्स-२०० सुब्बा बन्दरगाहमा नै थन्किएर समयमा गहुँको बीउ नपाउनुले उत्पादन वृद्धिमा थप जटिलता पैदा हुन सक्ने बताउछन् । भाइटाभेक्स-२०० गहुँ तथा जौ बालीमा प्रयोग हुने औषधि हो, जुन प्रयोग गर्नाले गहुँ तथा जौ बालीमा लाग्ने डहुवा, खैरो, पहेंलो सिन्दुरे, कालो पोके, गन्हाउने कालो पोके र धर्सलगायत रोग निवारण हुन्छ । नेपालमा गहुँ तथा जौ लगाइने याममा सरकारले १६ मेट्रिक टन भाइटाभेक्स भारतबाट आयात गर्ने गरेको छ ।

भदौको अन्तिम साता धानमा सिंचाइ पुऱ्याउनुपर्ने थियो, सोही बेला पानी तान्ने पम्पमा प्रयोग हुने इन्धन किसानले नपाएका कारण धान उत्पादनमा कमी आउने छ, मन्त्रालयले भनेको छ । त्यसैगरी भूकम्पका कारण क्षति पुगेका नहर, कुलो, पैनी, इन्धन अभावका कारण समयमानै निर्माण गर्न सकिएन । पानी तान्ने पम्प इन्धनको अभावका कारण चल्न नसक्दा बाली सुक्न गयो ।

कृषिको आधुनिकीकरणसागै सुरु भएको धानवाली भित्रयाउन प्रयोग हुने थ्रेसर, जग्गा तयारीमा प्रयोग हुने ट्याक्टर, पावरट्रेलर एवम् कृषि उत्पादन तथा ढुवानीमा प्रयोग हुने यातायातका साधनसमेत इन्धन अभावका कारण नचल्दा कृषि क्षेत्र धराशायी बन्दै गएका कारण खाद्य सङ्कट आउन सक्ने सम्भावना रहेको छ । - राजाराम कार्की

चरन क्षेत्र सकिदा भेडा पालन संकटमा

शनिगाउँ (जुम्ला) । तिब्र जनसंख्या वृद्धि संगै चरन क्षेत्र सकिदै जादा यहाँको भेडा पालन संकटमा परेको छ । तिब्र जनसंख्या वृद्धिका कारण खोरिया फडानीले चरन क्षेत्र सकिदै

वुढाले भने चरिचरणको अभाव हुनुको साथै गाई वस्तु र घोडा घोडि तर्फ यहाँका मानिस आकर्षित भएका छन् ।

खेतियोग्य जमिन



जादा भेडा पालनमा निकै कमि आएको छ । पहिले हिउदको ६ महिना देलैख सुर्खेत जाजरकोटमा लिएर भेडा पाल्दै आएका यहाँका भेडा पालकले अहिले धमाधम राष्ट्रिय वनलाई सामुदायीक करण गरेपछि लिन छोडेका छन् । शनिगाउँ गाविस जोडुका जगत वुढाका अनुसार सामुदायीक वनले आफ्नै प्रकारको नियम बनाएपछि भेडा लिन छोडेका हुन ।

सवै वन सामुदायीक वनमा हस्तान्तरण भए अहिले भेडा राख्न दिंदैनन उनले भने । वर्षमा मात्रै पाल्न सकिने यहाँको चरण क्षेत्रले हिउदमा समेत गुजारा चलाउनु पर्ने भएपनि भेडा पालन निकै संकटमा परेको उनको ठम्याईछ । पहिले सुर्खेत, दैलेख र जाजरकोटबाट नुन ल्याउनका साथै अन्य खाद्यन्न समेत भेडावाटै ढुवानी हुन्थ्यो । ढुवानीको एकमात्र साधन भेडा थिए अहिले धेरै पिच्छे यातायात सुविधा पुगेपछि भेडा पाल्नुको साटो विक्रि गर्न थालेको अनुभव उनले सुनाए ।

पहिले वडि दाजु भाई हुदा एक भाईले भेडा पालन गर्ने, अर्कोले घर परिवार चलाउने र अर्को भाई पढ्ने अनि एक भाईले तराईमा वसेर भेडा पालनको लागि सम्पूर्ण व्यवस्था मिलाउने चलन थियो । संकट परेको बेला सवै भाई भेडा पालनमा जुटथे । एक घर परिवारले एक सय भन्दा कम भेडा पाल्थेन । अहिले सवै गाउँ भरी गरेर पहिलेको एक घर परिवार सरह भेडा पाल्नेन स्थानिय जगत

वढ्दैछन, चरिचरण सकि सक्थो उनले भने भेडापालन व्यवसाय घट्नु स्वाभाविक हो । उनले २०५७ सालमा प्रति भेडाको दुई हजार रुपैयाका दरले विक्रि गरेको सम्भो । अहिले न्युनतम एक भेडाको ८ हजार रुपैया देखि १८ हजार रुपैया सम्म पर्दछ । मैले त्यतिबेला निकै सस्तोमा विक्रि गरे उनले भने अहिलेको जस्तो मुल्य उहिलेको जस्तो भेडा भएको भए निकै धनी हुने थिए । छोरा छोरीलाई विद्यालयमा पढाउन पठाउने चलन वढ्दै गयो, सवै शिक्षा तर्फ आकर्षित भए । वच्चाहरु कम जन्माउन थाले र भेडाहरुमा पनि रोगव्याधी धेरै लाग्ने गरेपछि भेडापालन यहाँका मानिसहरुको रोजाईमा पर्न छोडेको उनको भनाईछ ।

दशै तिहारमा धमाधम भेडा विक्रि गर्दछन, व्यवसायीक रुपमा भेडा पालन गर्दैनन उनले भने । कामका लागि विदेश जाने र व्यापार तिर मानिसहरुको सोच धेरै जान थालेपछि भेडा पालन कम प्रथामिकतामा पर्न गएको जानकारहरु बताउछन । भेडापालनलाई टेवा पुरयाउने खाले कार्यक्रम जिल्ला पशु सेवा कार्यालयले गरेको छैन भने हिमाली आयोजनाले अनुदानमा रकम उपलब्ध गराएर व्यवसायीक रुपमा भेडा पालन गराउने भने पनि लक्षित वर्ग सम्म कार्यक्रम पुग्न सकेको छैन ।

नाकाबन्दीको फाइदा लिन दालमा कालाबजारी



काठमाडौं । भारतले गरेको अधोषित नाकाबन्दीको फाइदा उठाउदै काठमाडौं का व्यापारीहरुले दालमा कालाबजारी गर्न थालेका छन् । दैनिक खाद्य वस्तुहरुमा कालाबजारी गर्नेहरु प्रशस्त भेटिंदा पनि सरकारले

कावाही नगरेको उपभोक्ताहरुले गुनासो गर्न थालेका छन् ।

भान्सामा दैनिक पाक्ने रहरको दालको भाउ आकाशिएर अहिले प्रतिकिलो रु २८० पुगेको छ । गत वर्ष सो दालको मूल्य प्रतिकिलो रु १७० थियो । त्यो पनि पसलैपिच्छे

फरकफरक मूल्यमा विक्री भइरहेको छ ।

गोड्गवामा दालचामल विक्री गर्दै आउनुभएका रनबहादुर थिङ भन्नुहुन्छ, “दालको मूल्यवृद्धि भएवाट म आफै अचम्मित भएको छु, पोहोर साल रु १७० प्रतिकिलोमा विक्री गरेको रहरको दाल अहिले २८० पुगेको छ ।”

दालको भाउमा यति महागो भएको छ कि मध्यमवर्ग र दैनिक काम गरेर खानुपर्ने मानिसलाई निक्कै गाह्रो भएको छ । सरकारले मूल्य नियन्त्रणतर्फ खासै चासो नदिएको उपभोक्ताहरुको गुनासो छ ।



2015 International Year of Soils

कृषि उत्पादन बृद्धि गर्नका लागि सदैव प्रयोग गर्नुहोस् लुम्बिको भोल मल

All Nepalese Tea & Coffee Center, Kupondol, Phone: 5535457, 5548201

वर्ड फ्लुको खतराबाट जोगिन हामी सवै सतर्क र सचेत होऔं ।



नेपाल सरकार सूचना तथा सञ्चार मन्त्रालय सूचना विभाग

VEGETABLES BECOME CHEAPER IN VALLEY

KATHMANDU, The vegetable market in Kathmandu Valley has gone down due to the Indian blockade. Price has been affected as hotels have cut down the quantity of vegetables they procure, and only vegetables produced around the Valley are being consumed.

Consumers in the main market are feeling relief due to fall in price even as the farmers have

year. Supply of vegetables has fallen while the number of people returning to the Valley after Dashain celebrations has also decreased due to fuel crisis after the Indian blockade. But consumers far away from the major vegetable markets in the Valley complained that they have to pay a high price.

“Those selling vegetables in push-cart do

of big tomatoes has fallen by Rs 18 in the past week and smaller by Rs 11. Price of ginger has also fallen as this is the season for ginger in Nepal. It is currently being traded at Rs 75 in the retail market. It was Rs 85 three weeks ago, Rs 95 a month ago and Rs 135 two months ago. It was Rs 100-120 during the festival season last year but was high in August and September

Comparative Price of major vegetables

	Current Price	1 Week	2 Week	3 Week	1 Month	2 Month	3 Month	6 Month	1 year ago
Tomato Big	45	55	53	48	75	55	65	65	58
Tomato Small	40	45	20	30	35	55	65	65	50
Potato Red	45	45	45	45	45	45	35	23	65
Potato White	30	35	35	35	35	35	28	18	58
Onion	70	85	95	130	135	115	75	43	51
Cabbage	40	45	45	63	55	45	55	28	33
Cauliflower	45	45	55	65	55	65	55	65	55
Bean	95	75	105	105	75	55	65	58	95
Chinese Garlic	195	195	195	195	185	185	175	145	145
Nepali Garlic	185	195	185	175	165	155	135	85	145
Ginger	75	75	85	85	95	135	105	95	110

Source: Kalimati Fruits and Vegetables Market Development Market

been hit. Price of tomato, potato, cauliflower, garlic and others has fallen by 5-20 percent within a week, according to the Kalimati Fruits and Vegetables Market Development Committee. Retail price of red potato now has fallen to Rs 45 per kilogram and white potato to Rs 30. Traders say price has fallen as new products have arrived while all the potatoes are being consumed only within the Valley. President of the Nepal Vegetables and Fruits Entrepreneurs Federation Khom Prasad Ghimire said price has fallen also as vegetables are still arriving from India. He attributed the fall in price of onion to the lower price in India.

Price of vegetables normally rises during the festival of Dashain and Tihar, but it has fallen this

not come here and the retailers are charging a high price,” Kalpana Dahal, who lives at Kupondole, Lalitpur, said. “We know that the price has fallen in the main market but we are forced to buy at a high rate as the main market is far away,” she reasoned. Price of onion, that had reached up to Rs 150 per kilogram once has almost fallen by 50 percent now after starting to fall in the past three weeks.

It was traded at Rs 70 per kilogram in the retail market on Sunday. It was Rs 85 a week ago and Rs 95 two weeks ago.

Tomato is being traded at Rs 40-45 in the retail market. It is 20-22 percent lower than the price in the corresponding period last year. Bigger tomatoes were sold at Rs 58 and smaller Rs 50 last year. The current price is 30-38 percent lower than that six months ago. Price

this year.

Price of onion was also high from July till September. Price of onion is expected to remain stable for a few months from now. Price of garlic has fallen by five percent in the past week but it is 30 percent higher than the corresponding period last year. Chinese garlic was sold at Rs 185-195 in the Kalimati market on Sunday. Price of green leafy vegetables, bitter gourd, squash and others has also fallen in comparison to recent weeks.

President of Federation of Fruit Wholesalers Amar Baniya said price of fruits in the Valley is normal as supply is regular. Price outside the Valley, however, has increased due to strike in tarai and the Indian blockade.

KIRAN ACHARYA

AGRICULTURAL LOSSES OF RS 63B DUE TO BLOCKADE

KATHMANDU, The agricultural sector has suffered losses worth Rs 63.50 billion due to the Indian blockade with preliminary data putting daily losses for the sector at Rs 1.53 billion owing to obstruction in marketization of agricultural products due to fuel crisis.

Poultry sector has been hit the hardest suffering losses worth Rs 5.60 billion, according to Nepal Poultry Federation. Chicken in Chitwan, considered the poultry hub of Nepal, are starting to die in lack of feeds while poultry farmers across the country are worried. Chicks worth around Rs 3 billion have died across the country. Joint Secretary at the Ministry



of Agriculture Development Dr Suroj Pokharel said fruits and vegetables have started to rot in the field in lack of fuel to take them to the market.

“Dairy industries are closed in lack of fuel, and milk of farmers has not been collected and distributed. Production of wheat is expected to fall down by around 30 percent a loss of around Rs 12.59 billion in lack of supply of fertilizers in time,” he added. The government-owned Dairy Development Corporation (DDC) and industrialists affiliated with Dairy Association have suffered losses worth Rs 680 million in the past one and half months. The sector is suffering daily loss of around Rs 15 million.

Apples, onions, pomegranates, mausams (kind of citrus fruit), and other agricultural products worth Rs 150 million have been damaged due to obstruction in transportation, according to the Federation of Nepalese Chambers of Commerce and Industry (FNCCI).

Vegetables, that rot soon, worth around Rs 31 billion have been damaged, according to the Kalimati Fruits and Vegetables Market Development Board. Fish, fruits, vegetables and other agricultural products worth around Rs 690 million are being destroyed daily, according to the ministry which, however, has yet to release details about losses formally.

The National Farmers Groups Federation say production in the next year will be hit as farmers have not got fertilizers and seeds in time. “We have not been able to use even tractors and power tillers to plow in lack of fuel. The government must start special initiative to resolve the immediate problems and also rid the country of dependence on others in the future. It is already late,” president of the federation Uddhab Adhikari said.

Fertilizers have arrived at the Kolkata Port and even the Dry Port at Birgunj but they have yet to be taken across the country. Joint Secretary Pokharel said around 120 tons of fertilizers have been stuck at the Dry Port. He added that the government has been spending Rs 6.49 million a day in demurrage, interest and godown fee as the fertilizers could not be transported in time. The government also suffered losses worth Rs 120 million in 15 days due to failure to transport goats in Kathmandu Valley and sell even the goats brought during the Dashain.

कृषि....

जस्तो संवेदनशील कुरामा समेत ध्यान नदिई कृषि विकास मन्त्रालयको निर्देशनको अवज्ञा गर्ने सो गैरसरकारी संस्थाले उपलब्ध गराएको बीउका कारण धान नफलेपछि छ महिनासम्म किसानहरूले गरेको मेहनतको क्षतिपूर्ति समेत सोही संस्थाबाट उपलब्ध गराउनु पर्ने किसानहरूको माग रहेको छ। भर्खरै मात्र पदवहाली गरेका कृषि विकास मन्त्री हरिवोल प्रसाद गजुरेल यतिखेर किसानका पक्षमा देखिन्छन् कि अक्सफाम जस्ता किसानहरूलाई आहत दिने संस्थाको पक्षमा देखिन्छन् भन्ने कुरा भविष्यले नै देखाउने छ। अक्सफाम मात्र होइन किसानलाई राहतका नाममा गुणस्तरहीन बीउ बाँडेर किसानको मेहनत र परिश्रममाथि खेलबाड गर्ने एफएओ लगायतका गैरसरकारी संस्थाहरूलाई पनि कार्वाही गरिनु पर्ने माग किसानहरूको रहेको छ। कृषि विकासका नाममा मन्त्रालयसंग समेत समन्वय नगरी काम गरिरहेका राष्ट्रिय तथा अन्तर्राष्ट्रिय गैरसरकारी संस्थाहरूलाई समेत मन्त्रालयले आफ्नो मातहतमा मात्र काम गर्न पाउने गरी नियम बनाउनु आवश्यक पनि देखिन्छ। साथै विनासकारी भूकम्पको मौकामा फाइदा उठाउँदै कृषिका गुणस्तरही बीउ वितरण गरेका संस्थाहरूको यथार्थहरूको कार्वाही गर्दै सत्यतथ्य बाहिर ल्याउनु जरुरी रहेको कृषि क्षेत्रमा काम गरिरहेका कृषि विज्ञहरूको भनाई रहेको छ।

बीउ....

नेपालगञ्जका किसानहरूले खेतमा लगाएको रामधान जातको धान केही पाकेको तथा केही हरियो र अनि कतै भरखर पसाउन थालेको देखिन्छ। धान काटेर हिउँदे वाली लगाउने बेलामा कताको काट्ने, कताको राख्ने भएको किसान दुर्गाप्रसाद थारुले बताए। किसानको खेतबारीमा अनुगमन गर्न पुगेका कृषि सेवा केन्द्र कोहलपुरका प्रमुख शशेन्द्र शाहीले धान कतै पसाएको कतै नपसाएको र कतै धानका बाला निस्केको पाइएको समेत बताएका छन्। उनले बाकेको खजुरा, विनौना, फत्तेपुर, कोहलपुर, कचनापुर, खजुरा खुर्दलगायत स्थानमा रामधानमा यस्तो समस्या देखा परेको बताए।

नेपालमा

मल र माटो हालेर भरे। त्यसैलाई धानको नर्सरी व्याडको रूप दिए। करेसावारीमा उनले बनाएको माछा पोखरीमा लगेर त्यसलाई राखिदिए। पोखरीको बिचमा तैरन थाल्यो त्यो धानको नर्सरी। मुसा पोखरीको डिलबाट एकोहोरो हेर्न मात्र सक्थ्यो तर पानीमा पौडेर नर्सरीसम्म पुग्ने हिम्मत देखाउन सक्दैनथ्यो। मुसाबाट धानको नर्सरीलाई बचाएर स्वस्थ वेर्ना तयार गर्न सकेकोका उनीमात्र हर्षित थिएनन् हामी पनि उनको गजबको स्थानीय अन्वेषण देखेर हर्षित थियौं।
ख) पर्यावरणीय कुखुरापालन पद्धति दाना खाएर कुखुरा पाल्ने चलन गाउँघरका साना किसानको तह सम्म पनि देख्न पाइन्छ। दाना नखुवाईकन पालेको कुखुराको बजार भाउ नै बढी हुने अनि माग पनि त्यत्तिकै हुने भए पछि किसानहरू दानाको प्रयोग विना कुखुरा पाल्ने वैकल्पिक उपायको

खोजीमा लाग्नु स्वाभाविक पनि हो। धेरैले उपयुक्त उपायको खोजी गर्न थाले पनि सबैले उपयुक्त प्रविधि सुल्झाउन सक्नेन पनि। जङ्गलको नजिक रहेको उनीहरूको घर। जङ्गलमा यत्र तत्र पाईने धमिराका गोलाहरू कुखुराको लागि उपयुक्त आहारा। पौष्टिक पनि हुने। ल्याउन पनि सजिलो। पाउन पनि सजिलो। वातावरणमा कुनै प्रतिकूल असर पनि नपुग्ने। ति किसानले जङ्गलमा पाईने धमिराको गोला र वरिपरि पाईने हरियो दुवो नियमितरूपमा कुखुरालाई खुवाएर स्थानीय तवरमा कुखुरापालन व्यवसाय गरेका थिए। मनगो आम्बानी लिन त्यो उनको स्थानीय अन्वेषणले सहयोग गरेको थियो।

दाडका किसानलाई धान काट्ने चटारो

दाड। तिहार नजिकिदै गर्दा दाडका किसानलाई यतिखेर धान काट्ने चटारो परेको छ। अहिले जिल्लाका अधिकांश क्षेत्रका किसान बिहानैदेखि बेलुकासम्म आफ्नो खेतमा लगाएको धान काट्न व्यस्त देखिन्छन्। जिल्लाका केही स्थानमा किसानले दसैँ अगाडि धान काट्न सुरु गरे पनि अहिले भने जिल्लाका प्रायः सबै ठाउँमा धान काट्न थालेका छन् यतिखेर बिहानैदेखि बेलुकासम्म किसान खेतमा धान काट्न त कतै धान दाडा गर्न लागेका देखिन्छन्। बिहान ७ बजे नै खेतमा धान काट्न आउने गरेको र बेलुका ५ बजे मात्र घर फर्कने किसानहरू बताउछन्।

काभ्रेबाट फूल निर्यात

काभ्रे। पुष्प व्यवसाय गरेका अगुवा कृषकले जिल्लाबाट उत्पादन भएका फूल कामाडौं तथा विभिन्न जिल्लामा निर्यात गर्न थालेपछि उनीहरू आत्मनिर्भर बन्दै गएका हुन्। काभ्रे जिल्ला फूल उत्पादनका दृष्टिले आत्मनिर्भर हुँदै गएको छ। तर यसमा अझै धेरै काम गर्न बाकी रहेको पुष्प व्यवसायीहरूको भनाई रहेको छ।

दुध पदार्थको गुणस्तरमा ध्यान दिन कृषि सचिवको आग्रह

काठमाडौं। दूध तथा दुग्ध पदार्थ उत्पादनमा लागेका व्यक्तिहरूले उद्योग सञ्चालन गरेर हिडिसकेपछि नैतिकता र इमान्दारिता विषय नहुने कृषि सचिव उत्तमकुमार भट्टराईले बताएका छन्। राष्ट्रिय दुग्ध विकास बोर्डले आयोजना गरेको पाँच दिने दुग्ध पदार्थ विविधकरण तालिम कार्यक्रमको समापन समारोहलाई सम्बोधन गर्दै सचिव भट्टराईले सो कुरा बताएका हुन्। कार्यक्रम सचिव ले दूध र दुग्ध पदार्थ उत्पादनमा लागेका व्यक्तिहरूले बैज्ञानिक आधारभूत मान्यतालाई छाड्न नहुने भन्दै कतिपय अवस्थामा व्यवसायीहरू नैतिक संकटमा पर्ने समेत बताए।



नेपालमा उत्पादित भोल दूध हुँदा हुँदै भारतबाट आयात गरिएको धूलो दूधलाई घोलेर भोल दूध बजारमा लैजानेको गरेको प्रसंगमा सचिव भट्टराईले विदेशबाट सस्तोमा आयात गरिएको धूलो दूधलाई भोल दूधका रूपमा उपभोक्तासम्म पुऱ्याउने गरिएको सुन्नमा आएकोले उद्योगीहरूलाई त्यस्तो नगर्न आग्रह समेत गरेका थिए। उनले उत्पादित दूध तथा दुग्धजन्य पदार्थको गुणस्तरता र स्वच्छता तर्फ ध्यान दिन समेत आग्रह गरे। कार्यक्रममा बोर्डका कार्यकारी निर्देशक बाबुकाजी पन्तले दुग्ध पदार्थको विविधकरण प्रशिक्षणमा मिल्क होलिडे हुन दिनेका लागि विभिन्न दुग्ध उत्पादनहरू निर्माण गर्न सकिने जानकारी उपलब्ध गराएको बताए। उनले प्रशिक्षणमा सिकेका कुरालाई सार्थक बनाउन प्रशिक्षार्थीहरूलाई आग्रह गरे। कार्यक्रममा नेपाल डेरी एशोसिएनका अध्यक्ष सुमित केडियाले गाईभैसीको दूधमा धूलो दूध मिसावट गर्ने कुरा हुन नसक्ने बताए। त्यसैगरी कार्यक्रममा डेरी उद्योग संघका अध्यक्ष प्रदीप महर्जनले मिल्के होलिडे भईरहेको अवस्थामा मिल्क होलिडे हुन नदिने यस्ता दुग्ध पदार्थको विविधकरण जस्ता तालिमले महत्वपूर्ण भूमिका निर्वाह गर्न सक्ने बताए। पाँच दिनसम्म चलेको सो प्रशिक्षणमा सहभागीका तर्फबाट लेखनाथ सापकोटाले यस्ता तालिमले युवाहरूलाई उद्योग खोलतिर उत्साहित गर्ने बताएका थिए। त्यसैगरी अर्का सहभागी दिक्षा पौडेलले काभ्रे जिल्लाको किसान र व्यवसायी बीचमा नै दूधको मूल्य दोब्बर रहेकोले त्यस्तो अवस्थालाई न्यूनिकरण गर्दै किसानमय बनाउनु पर्नेमा जोड दिएका थिएन। बोर्डले आयोजना गरेको पाँच दिने सो प्रशिक्षणमा विभिन्न जिल्लाका तीन दर्जन भन्दा बढी प्रशिक्षार्थीहरूको सहभागीता रहेको बताइएको छ। हरेक वर्ष बोर्डले किसान तथा व्यवसायीहरूलाई यस्ता तालिम प्रदान गर्दै आएको बोर्डले जनाएको छ।

शुभ दिपावली एवं छठ पर्वको अवसरमा आम नेपाली दाजुभाई तथा दिदीबहिनीहरूमा हार्दिक मंगलमय शुभकामना व्यक्त गर्दछौं।

कृषक वर्गहरूलाई अनुरोध

कृषि सामग्री कम्पनी लि. ले आयात गरेको उच्च गुणस्तरको यूरिया, डि.ए.पी., पोटास, भोल मल एवं प्राङ्गारिक मल कम्पनीका जिल्लास्थित कार्यालयहरूबाट धमाधम बिक्री वितरण भैरहेको हुँदा उक्त मल प्रयोग गरी उत्पादन वृद्धि गरौं।

भूमिकम्पोष्ट एवं प्राङ्गारिक मल प्रयोग गरी माटोको गुणस्तर कायम राखौं।

उक्त मल खरिद गर्दा तौल एकिन गरी मात्र खरिद गर्नु हुन समेत अनुरोध गर्दछौं।



जैविक प्राङ्गारिक मल क्वेन थोर्ड र न्यू लाईट प्रयोग गरौं माटोको उर्वराशक्तिलाई वढाई उत्पादनमा बृद्धि गरौं

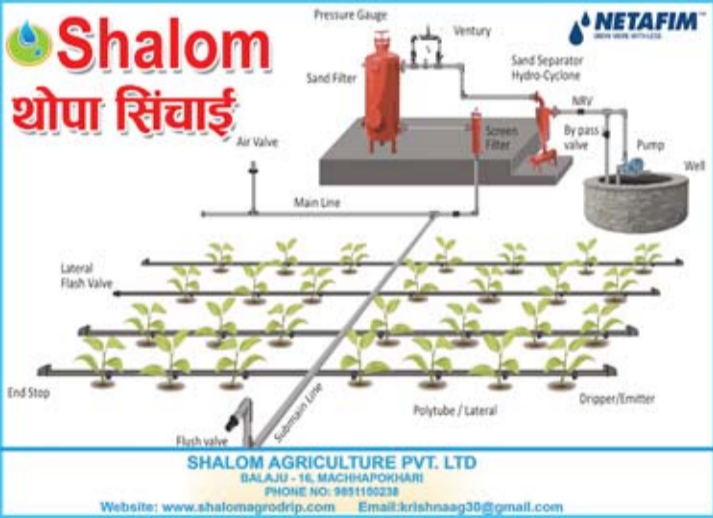
थाईल्याण्डको प्रतिष्ठित एशिया एग्रो टेक कम्पनी लि. वाट उत्पादित, नेपाल कृषि अनुसन्धान परिषद्बाट परिक्षण प्राप्त नेपालको हावापानी माटो सुहाउदो, माटो र बोट विरुवालाई रोग किराले समेत असर गर्न नसक्ने

विषादीको प्रयोग गर्नु नपर्ने जैविक प्राङ्गारिक मल



जोशी जनरल सप्लायर्स

Organic Certified by IFOAM, ACT.Operator Code No 22152 Asia Agro Tech Ltd., Thailand
२० पूर्णचण्डी मार्ग, जावलाखेल ललितपुर
फोन नं. ९८४९२०८५५८ / ९८४९८०७७५२



साप्ताहिक बजार मूल्य Shreenagar

विकास क्षेत्र	हिमाली क्षेत्रको सरदर मूल्य रु.	पहाडी क्षेत्रको सरदर मूल्य रु.	तराई क्षेत्रको सरदर मूल्य रु.	देशभरको सरदर मूल्य रु.
मासु प्रति किलो				
खसी	६३५	६२०	६२५	६२५
रांगो	३२९	२७७	२६४	२८८
बंगुर	३२५	२७२	२६५	२८६
ब्रोइलर	३७५	३३५	२८४	३३९
स्थानीय	११००	८००	६५०	८२५
अण्डा प्रति गोटा				
कुखुरा	२०	१४	१२	१५
दुध प्रति लिटर				
गाई	८८	५८	५५	६७
भैसी	९०	६४		
माछा				
ट्राउट	१३००	९००	-	१०००
कार्प	-	२१०	२४०	२२५

उत्पादित बस्तुलाई जोगाउने कुरा प्राथमिकतामा परेन

सवनम सिवाकोटी

कार्यक्रम निर्देशक

पोष्ट हार्भेष्ट निर्देशनालय



० भूकम्प पछाडि खाद्य सुरक्षाको दृष्टिकोणले पोष्ट हार्भेष्टको अवस्था कस्तो रहेको छ ?

भूकम्प पछाडिको अवस्थामा धेरै जसो किसानहरूको खाद्यान्नका लागि भण्डारण गरिएका र आगामी बालीका लागि सुरक्षित गरिएका बीउहरू समेत नष्ट भएको अवस्था थियो। त्यसले गर्दा त्यो बेलामा मात्र होइन आगामी बालीलाई समेत असर पर्ने देखिएकाले त्यसो हुन नदिन भूकम्प पश्चात राहतको कार्यक्रमहरू प्रस्ताव गरियो। जसरी हुन्छ, बीउ जोगाउने र अब उप्रान्त बीउ हार्भेष्ट हुने बालीहरूलाई पनि जोगाउने किसिमले कार्यक्रम प्रस्ताव गरिएको थियो। तर जुन कार्यक्रम प्रस्तावमा थिए ती कार्यक्रमहरू आउन सकेन। तर आगामी आर्थिक वर्षका लागि पनि त्यसलाई नै लक्षित गरेर कार्यक्रम तय गरिएको छ।

० खाद्य सुरक्षा भन्दा पनि बीउ जोगाउने कार्यक्रम आएको हो ?

त्यो पनि केही मात्रामा हो। किनभने एउटा खाद्यान्नले तत्काललाई असर गर्ने कुरा भयो। यदि बीउको सुरक्षा गर्न सकिने भने आगामी बालीलाई नै पूर्ण रूपमा असर पर्ने गर्दछ। बीउ भनेको तत्कालै जुटाउन सकिने कुरा होइन। त्यसको परिमाण र गुणस्तरको कुराको कारण पनि हो। तरुन्तै हामीले अन्यत्रबाट बीउ उपलब्ध गराउन नसक्ने भएकाले किसानहरूलाई किसानहरूकै स्तरबाट बीउ सुरक्षित गर्न, किसानबाट किसानकै लागि जुन हाम्रो परम्परा पनि रहेको छ। यसले खाद्य सुरक्षाका दृष्टिकोणले पनि महत्वपूर्ण भएकाले पोष्ट हार्भेष्ट

निर्देशनालय त्यसतर्फ सक्रिय भएर लागेको अवस्था छ।

० तर किसानहरूलाई भण्डारणका लागि ठूलो चुनौति छ नि त ?

मुख्यतया किसानहरूले हार्भेष्ट भन्दा अगाडिको अवस्थादेखि नै यसलाई हेर्नु पर्ने हुन्छ। हार्भेष्ट भन्दा अगाडि पनि कतिपय रोगहरू, किराहरूका कारणले समस्या आएको हुन सक्छ। त्यसले पनि गुणस्तरमा असर गर्ने भएकाले हार्भेष्ट भन्दा अगाडि नै कसरी त्यसलाई व्यवस्थापन गरिएको छ भन्ने कुरालाई विचार गर्नु पर्ने हुन्छ। त्यसका लागि विभिन्न कार्यालयहरू छन्। जिल्ला कृषि कार्यालयहरूले पनि त्यसका लागि काम गरिरहेका छन्। कतिपय अवस्थामा तरीकाहरू नपुग्दा वा ढुवानी गर्ने साधनहरू नहुँदा पनि समस्या आएका हुन्छन्। किसानहरूले बीउ वा सुरक्षित गर्नका लागि विगतमा पनि मेटल विनहरू उपलब्ध गराइएको थियो। त्यो खाद्यान्नहरू लामो समयसम्म भण्डारण गर्नका लागि भनेर आएको थियो। अब खाद्यान्न मात्र नभएर बीउ पनि जोगाउनु पर्ने बेला आएको छ। त्यसका लागि सुकाउने प्रविधिहरू केही विकास भएका छन्। भने बीउ सुरक्षित गर्न मेटल विन तथा हार्भेष्ट ब्यागहरूको प्रयोग यिकसानहरूले गर्न थालेको देखिन्छ। यस्ता उपकरणहरूको मद्दतले किराहरूको प्रकोप न्यूनीकरण गर्न सकिन्छ, भने गुणस्तर बढाउन पनि मद्दत पुग्छ।

० किसानहरूले उत्पादित कृषि उपजहरू लामोसमयसम्म भण्डारण गर्न नसक्दा नै उचित मूल्य पाउन नसकेको हो भन्छन् नि ?

त्यस कुरामा म सहमत छु। त्यसकारण नै हामीले किसानहरूका लागि लामो समयसम्म भण्डारण गर्न सक्ने गरी भण्डारणका लागि सामानहरू पनि उपलब्ध गराउदै आएका छौं। यद्यपी त्यो काम हाम्रो निर्देशनालयले नगर्ने भएको भएपनि किसानहरूको घरदैलोमा पुगेर कसरी लामो समयसम्म भण्डारण गरेर राख्न सकिन्छ, कस्ता खाले ामग्रीहरू चाहिन्छ, भन्ने जानकारी गराउने काम गर्दै आएका छौं। तर मुख्य कुरा के हो भने किसानहरूले उत्पादित उपजहरू भण्डारण गरेर राख्ने भन्दा पनि उत्पादन हुनासाथ विक्री गर्ने गरेका कारण पनि उचित मूल्य पाउन सकेका छैनन्। कतिपय किसानहरूले वाध्यतामा पनि तत्काल बेच्नु पर्ने अवस्था पनि छ। भण्डारण गरेर लामो समय राख्ने र मूल्य धेरै आउदा बेच्नका लागि पनि गुणस्तरका कारणले किसानहरूले सक्ने देखिएको छैन।

० मूल्य नआउदासम्म भण्डारण गरेर राख्ने चेतनाको कमी पनि छ नि ?

त्यो केही हदसम्म छ। तर, अहिलेको प्राथमिकता जिल्लादेखि केन्द्रसम्म भनेको कसरी हुन्छ, उत्पादनमा बृद्धि गर्ने र किसानहरूको आम्दानी बढाउने भन्ने नै हो। भण्डारण गरेर राख्दा पछि मूल्य बढी आउछ, भन्ने कुरा किसानहरूमा जानकारी छ। उहाँहरूको वाध्यता र तत्काल अर्को बालीका लागि लगानी गर्नु पर्ने भएकाले पनि तत्काल बेच्ने परिपाटी छ।

० त्यसो भए पोष्ट हार्भेष्टले गर्ने प्राथमिकताका काम के हो ?

पोष्ट हार्भेष्ट निर्देशनालयको मुख्य काम भनेको प्रविधिको विकास गर्ने नै हो। नार्कसंग समन्वय गरेर प्रविधिको

विकास गर्ने काम पनि गरिरहेका छौं। कुनै समस्या आयो त्यसलाई पोष्ट हार्भेष्ट लामो समयसम्म राख्न नसकिने अवस्था आयो भने त्यसलाई सुधार गर्ने पक्षमा काम गर्ने हो। नेपालमा हेर्दा खाद्य सुरक्षाको कुरा धेरै गर्दछौं, उत्पादन बृद्धि गर्ने कुरामा महत्व दिईरहेका छौं। तर उत्पादन भईसकेपछि त्यसलाई कसरी जोगाउने भन्ने कुरामा अझ पनि प्राथमिकतामा परेको छैन। त्यो प्राथमिकताका लागि किसानसम्म पुऱ्याउने काम पनि हामीले गरिरहेका छौं। उत्पादित बस्तुको क्षति कम कसरी गर्ने त्यसलाई कसरी सुरक्षित गर्ने भन्ने कुरालाई प्राथमिकताका दिएर हामी अगाडि बढिरहेका छौं।

० कृषि मन्त्रालयदेखि सरोकारवाला निकायहरू समेत उत्पादन बृद्धिका कुरा गर्दछन् तर सुरक्षित गर्ने कुरा किन गर्दैन त ?

उत्पादन एउटा पाटो हो तर उत्पादित बस्तुको गुणस्तर सुरक्षित गर्ने र उचित भण्डारण गर्ने र खाद्यबस्तु खेर जान नदिने कार्यलाई कम गर्न सक्नु पर्दछ, भन्ने कुरा आईरहेको छ। त्यो सन्देशलाई हामीले पनि त्यति महत्व दिन नसकेका कारणले गर्दा यसले जति महत्व पाउनु पर्ने हो त्यो नपाएको हुन सक्छ। अहिले हामीले उत्पादनको कुरा गर्दा पोष्ट हार्भेष्ट तर्फ त्यति अनुसन्धान गरिएको देखिँदैन। अनुसन्धान गर्ने जिम्मेवारी नार्कको भएपनि पोष्ट हार्भेष्टको काम छरिएको कारणले त्यसले सार्थकता पाउन सकेको छैन। हामीले केही प्रविधि विस्तार गर्ने र उपकरण सामग्री वितरण गर्ने काम सम्बन्धित बाली

सम्बन्धित कार्यक्रमहरू पनि गरिरहेका छन्। छरिएर रहेका कारण पनि एकीकृत रूपमा सन्देश जान सकेको छैन।

० त्यसो भए समस्या के हो त ?

वास्तवमा भन्ने हो भने पोष्ट हार्भेष्टको महत्व धेरै नै छ। पोष्ट हार्भेष्टलाई कुनै हालतमा पनि नकार्न सकिँदैन। त्यो कुरालाई नीतिगत रूपमा नै ल्याउने काम गर्नु पर्दछ। पोष्ट हार्भेष्टको क्षेत्र अलि कम महत्वमा परेका कारण पनि यसका समस्यालाई पनि ठूलो विषयबस्तु बनिरहेका छैनन्। तर उत्पादन र पोष्ट हार्भेष्टलाईसँगै लिएर जान सक्ने भने धेरै नै उपलब्ध हुन्छ। महत्वपूर्ण समस्या भनेको यो निर्देशनालयमा दरवन्दी नै पूरा छैन। यो विज्ञानमा आधारित कार्यक्रम भएको हुनाले पनि अलिकति विज्ञहरूको अभाव देखिन्छ। पोष्ट हार्भेष्टको अध्ययन र अनुसन्धानका लागि मान्छे नै छैन। पछिल्लो समयमा विभिन्न संस्थाहरूले पनि पोष्ट हार्भेष्टमा काम गर्न थालेका छन्।

० आम किसानहरूलाई के भन्न चाहनु हुन्छ त ?

आफ्ना कृषि उपजहरूको सुरक्षा कसरी गर्न सकिन्छ। रोगकिराबाट न्यूनीकरण गर्न के गर्नु पर्दछ, भन्ने कुराका लागि किसानहरू जिल्ला कृषि कार्यालयहरूमा गएर बुझ्नु अनिवार्य छ। उत्पादित उपजको गुणस्तरता कायम गर्ने कुरामा अलि बढी चासो लिनु आवश्यक छ। हामीले केही प्रविधि विकास गरिसकेका छौं। त्यस्ता प्रविधिहरूलाई प्रयोग गर्ने र त्यसबाट बढी भन्दा बढी फाइदा किसानहरूलाई लिनु हुन अनुरोध गर्दछु। - वैकुण्ठ भण्डारी

भूकम्पले घर छैन !
धान सुरक्षित गर्न ठाउँ छैन

तर पनि मलाई केही डर छैन ! किनकी

अमेरिकी प्रविधिबाट नेपालमै उत्पादित तीन लेयरको PICS मैसँग छ

सम्पूर्ण किसानहरूका लागि सुरक्षित र हावा नछिर्ने अन्तर्राष्ट्रिय स्तरको व्याग

