

नेपालको पहिलो

कृषि

साप्ताहिक

Nepal's First Agriculture Weekly

Shreenagar

श्रीनगर - कृषकको सहयात्री
"कृषकको उन्नती, समृद्धि तथा सुखद जीवनप्रति समर्पित"



कृषकको समस्याको सहि पहिचान अग्री समाधान.....
श्रीनगर एग्री फार्म



www.safnepal.com

वर्ष ४ अङ्क १५ २०७२ कार्तिक १५ गते आइतबार (Nov. 01, 2015) मूल्य रु.१०/-

भूकम्प पीडितलाई उपलब्ध गराएको बीउले धान फलेन, किसान एकबर्ष भोकै

डलर खाएर गुणस्तरहीन बीउ बाँड्नेलाई कसले कारवाही गर्ने ?

योगेन्द्रप्रताप शाही

काठमाडौं । वैशाखमा गएको विनाशकारी भूकम्प प्रभावित किसानहरूलाई राहत स्वरूप गुणस्तरहीन धानको बीउ बाँडेका कारण अहिले धान भित्र्याउने बेलामा धानमा बाला नलागेपछि, किसानहरू चिन्तामा परेका छन् । माना रोपेर मुरी फलाउने किसानहरूको खेतमा यो बर्ष मुरी रोपेर माना पनि फल्ने संकेत देखिएन । गोरखाका किसानहरूले त धानमा बाला नलागेपछि, हरियो पराल बनाएर पशु चोपायाहरूलाई खुवाउन थालेका छन् ।

भूकम्प प्रभावित किसानहरूलाई गुणस्तरहीन बीउ वितरण भईरहेकोले त्यस्तो कार्यलाई निरुत्साहित गर्न र गुणस्तरहीन बीउ वितरण रोक लगाउन कृषिले समाचार प्रकाशन समेत त्यसताका नै गरेको थियो । सो समाचार प्रकाशन भएपछि कृषि विकास मन्त्रालयले सो कार्यमा संलग्नलाई कारवाहीको प्रक्रिया समेत अगाडि बढाएको थियो । कृषि विकास मन्त्रालयले त्यस ताका नै



मन्त्रालयसँग समन्वय नगरी बीउ वितरण नगर्न आग्रह समेत गरेको थियो । सोही अनुरूप एफ.ए.ओले १० जिल्लामा बीउ वितरण गर्नका लागि समन्वय गरेको भएपनि गुणस्तरहीन बीउ वितरण गरेकोमा विवादबाट एफ.ए.ओ मुक्त हुन सकेको थिएन । त्यसैगरी अक्सफाम नामक संस्थाले त मन्त्रालयसँग

स्वीकृत नै नलिई सिधै जिल्लामा बीउ वितरण गरेको मन्त्रालयको भनाई छ । त्यसबेलाका कृषि मन्त्रीले त अक्सफाम नेपालले मनलाग्दो किसिमले धानको बीउ बाँडेकोले सचेत हुन भाषण नै गरेका थिए । कृषि विकास मन्त्रालयलाई अक्सफामले नटरेको आरोप लगाएपनि कारवाही भने गरिएको थिएन । त्यसको परिणाम अहिले धान



भित्र्याउने बेलामा धान नफलेपछि, किसानहरू एक वर्षसम्म भोकै बस्नु पर्ने अवस्थामा पुगेका छन् । भूकम्पले घर भत्किँदा किसानसँग धानको बीउ नभएको भन्दै जिल्ला कृषि विकास कार्यालयलाई साक्षी राखेर एफ.ए.ओले राम धान, सुखानी, सावित्रीलगायत जातको बीउ निःशुल्क बाँडेको थियो । त्यही धानको बीउ रोपेका गोरखाका

किसानहरू अहिले मारमा परेका छन् । त्यसबेला सितैमा दिएको धानमा एउटै बाला नलागेको सिम्जुङ्ग गाविस-४ की किसान कमला दवाडीले बताईन् । एफ.ए.ओले बाँडेको धानमा बाला नलागेपछि, जिल्ला कृषि विकास कार्यालयका कर्मचारी अहिले तनावमा बसेका देखिन्छन् ।

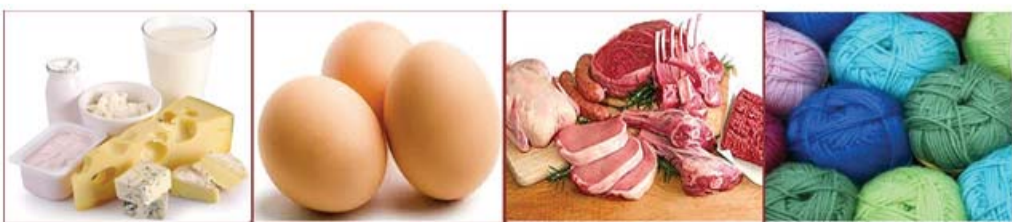
त्यस्तै अक्सफामले सिन्धुपाल्चोक, नुवाकोट, दोलखा लगायत धार्दिङमा धानको बीउ बाँडेको देखिन्छ । अक्सफामले धार्दिङमा बाँडेको बीउले पनि धान नफलेको र समस्या देखापरेको जिल्ला कृषि विकास कार्यालयका एक कर्मचारीले नाम नलेख्ने शर्तमा कृषिलाई बताए । अर्कोतिर मन्त्रालय उच्च अधिकारी भन्छन् अक्सफामले बीउ बाँड्न स्वीकृति लिएको थिएन । किसानहरूले उजुरी हालेमा अक्सफामलाई कारवाही ती अधिकारी बताउँछन् ।

भूकम्प पीडितलाई अक्सफामले बाँडेको **वाँकी पेज ७ मा**

दूध, फुल, मासु र ऊन उत्पादनमा वृद्धि आर्थिक विकास र देशको समृद्धि !



भन्ने नाराका साथ पशु उत्पादन निर्देशनालय, हरिहरभवन, ललितपुरले सालबसाली कार्यक्रमका साथै पशु नश्ल सुधार राष्ट्रिय अभियान कार्यक्रम, पशु आहारा विकास राष्ट्रिय अभियान कार्यक्रम, युवालक्षित विशेष पशु उत्पादन कार्यक्रमहरू विभिन्न जिल्लाहरूमा सञ्चालन गरिरहेको छ । गत वर्ष जस्तै यस निर्देशनालयको समन्वयमा विभिन्न ६५ जिल्लाहरूमा युवा लक्षित व्यवसायिक पशुपालन तथा प्रवर्द्धनात्मक कार्यक्रममा इच्छुक नेपाली युवाहरूलाई यस पेशामा आकर्षित गर्नका लागि सम्बन्धित जिल्लाका पशु सेवा कार्यालयहरूमा निवेदन दिनका लागि मिति २०७२ कार्तिक १ गतेको कान्तिपुर दैनिकमा एक महिने सूचना प्रकाशन भैसकेको जानकारी गराउँदै सम्पूर्ण पशुपालक कृषक दाजुभाई दिदीबहिनीहरूलाई विजया दशमी, दिपावली तथा छठ पर्वको पूनित अवसरमा व्यवसायिक पशुपालन गरी थप आय आर्जन गर्न सफल हुनुहोस् भन्ने हार्दिक शुभकामना समेत व्यक्त गर्दछौं ।



पशु सेवा विभाग
पशु उत्पादन निर्देशनालय
हरिहरभवन, ललितपुर फोन: ०१-५५२२०३१, ५५४२९१४

अनुगमन फितलो भएको कृषि मन्त्रीको भनाई

काठमाडौं । कृषि विकास मन्त्री हरिबोल गजुरेलले कृषि क्षेत्रको विकास गर्नका लागि मन्त्रालयको बजेटबाट भएगरेका कामको अनुगमन फितलो भएका कारण उत्पादन वृद्धि गर्न नसकेको बताएका छन् । पशु सेवा विभागले आगामी बर्षका लागि तय गरेका योजना तथा कार्यक्रमहरूको बारेमा जानकारी दिने उदेश्यले आयोजना गरेको कार्यक्रममा बोल्दै मन्त्री गजुरेलले सो कुरा बताएका हुन् । पशु सेवाका क्षेत्रमा पोल्टी व्यवसायले आत्मनिर्भरतातिर अगाडि बढिरहेको भन्दै कृषि क्षेत्रमा आधुनिकीकरण नगरेसम्म कृषि क्षेत्रको विकास नहुने भएकाले त्यस तर्फ कार्यक्रम अगाडि बढ्नु पर्नेमा जोड दिएका थिए । कृषि विकास मन्त्रालय मातहतमा सञ्चालन भएका विभिन्न आयोजनालाई सहि र किसानमय बनाउनका लागि सरकारले लगानी गरेका त्यस्ता ठाउँहरूमा अनुगमन कडाई गर्नु पर्ने भन्दै अनुगमनमा गएका कर्मचारीहरूले त्यस्तो ठाउँमा गएर पानी समेत खान नहुने धारणा व्यक्त गरेका थिए ।



वडादरौं, तिहार तथा छठ पर्व
२०७२ को शुभकामना

DDC
Committed to Quality

गुणस्तरीय र उत्कृष्ट
स्वादको लागि स्वदेशी उत्पादन

डिडिसि घ्यू

नेपालीहरूको महान्
चाड पर्वहरूको शुभ अवसरमा

रु ७२० प्रति लिटर मा
सर्वत्र उपलब्ध छ ।

व्यापारिक प्रयोजनको लागि छुट्टै योजना रहेको छ ।

सम्पर्क: ८८९९३९७, ८३५५०२८, ९८८९५९२३७९

नोट: संस्थानको विक्री केन्द्रहरूबाट थप रु २० प्रति लिटर छुटमा विक्री वितरण भैरहेको छ ।





पुष्प व्यवसाय किसान र अनुदान

जिल्ला कृषिका हाकिम जति सवै काजमा

कृषि क्षेत्रको विकास मात्र होइन, हरेक जिल्लालाई कुनै न कुनै बस्तु वा बालीमा आत्मनिर्भर बनाउने अभियानमा कृषि विकास मन्त्रालयको भावी योजना बनेको देखिन्छ। आर्थिक वर्ष २०७२/७३ का लागि बजेट निर्माण कै क्रममा कृषि विकास मन्त्रालयको योजना महाशाखा पांचै विकास क्षेत्रमा पुगेर जिल्ला कृषि कार्यालय एवं जिल्ला पशु सेवा कार्यालयहरू माफर्त योजनाहरू निर्माण गर्दै गएको पनि थियो।

तर के योजना कागजमा बनाउँदैन कृषि क्षेत्रको विकास होला त ? यदि कागजी रूपमा मात्र योजना बनाएर सफल हुने भइदिएको भए कृषि विकास मन्त्रालयले हालसम्म बनाएका योजना र खर्च गरेको बजेटलाई मात्र हेर्ने हो भने नेपालको कृषि क्षेत्रका धेरै बस्तु र बालीमा आत्मनिर्भर बनिसक्नु पर्दथ्यो। तर कृषि प्रधान देशका रूपमा नारा जपदै कृषक बनाउन उद्दत कृषि योजनाहरू कारण जिल्ला जिल्लाबाट उत्पादन हुने कृषि उपजहरूको उत्पादन दिनानुदिन घट्दै गईरहेको छ। मन्त्रालयले विगतमा केन्द्रमा बसेर बनाएको योजनाका कारण कृषिको विकास हुन नसकेको भन्दै जिल्ला जिल्लाबाट योजना बनाएर ल्याउदा पनि कृषिले फड्को मार्ने संकेत समेत देखिएको छैन।

जिल्लामा बस्तु वा बालीको उत्पादन बृद्धि गर्नका लागि जिल्लामा रहेको कृषि तथा पशु कार्यालयका प्रमुखहरूको योग्यता, दक्षता र सीपलाई सदुपयोग गर्नु पर्दथ्यो। तर त्यसो हुन सकिरहेको देखिँदैन। जिल्लाबाट कृषि विकास गर्नु पर्दछ भन्दै हरेक महिना जसो जिल्लाका कार्यालय प्रमुख मात्र होइन अन्य कर्मचारीहरूलाई पनि विदेश भ्रमणमा पठाएको देखिन्छ तर शक्ति र पहुंचका भरमा पठाईने भ्रमणका कारण यतिखेर धेरै जिल्लामा प्रमुख विहिन बनेका छन्। अझ पछिल्लो समयमा त धेरै भन्दा धेरै जिल्ला कृषि विकास कार्यालयहरू निमित्तका भरमा चलिरहेको छ। २४ घण्टा बाट बढ्दा भएकाहरूलाई नियम विपरित पनि सरुवा गर्ने गरिएको मात्र होइन जिल्लाका उपसचिव स्तरका प्रमुखहरू अधिकांश काजमा विभिन्न आयोजनाहरूमा गएका छन्।

जिल्लाका सक्षम प्रमुखहरूलाई आयोजना वा अन्यत्र काजमा पठाएपछि जिल्लाका कार्यालयहरू निमित्त प्रमुखकै भरमा चल्नु स्वभाविक पनि हो। कतिपय जिल्लामा त प्रमुख पठाउन नसकिने अवस्था समेत देखिएको छ। वर्षौंदेखि निमित्त प्रमुख भएका शाखा अधिकृत स्तरका कर्मचारीहरूले नै कार्यालय प्रमुखले काम गरिरहेका छन्। त्यसकारण वास्तवमा नै जिल्लाबाट कृषि क्षेत्रको विकास गर्ने हो र मन्त्रालयले बनाएको योजना अनुरूप हरेक जिल्लालाई एउटा न एउटा बस्तु वा बालीमा आत्मनिर्भर बनाउने हो भने काजमा गएका सम्पूर्ण कर्मचारीहरूलाई आफ्नो दरवन्दी भएकै कार्यालयमा हाजिरी गराउन मन्त्रालयको प्रशासन सक्षम हुनु आवश्यक छ।

आफ्नै सूचना

नेपालको पहिलो कृषि साप्ताहिकका रूपमा प्रकाशित कृषि साप्ताहिकमा तपाईंका क्षेत्रमा भए/गरेका कृषि क्षेत्रसँग सम्बन्धित सूचना/समाचार वा लेख/रचनाहरू छनू भने हामीलाई बिहिबारभित्र पठाउनुहुन अनुरोध गरिन्छ।

सम्पर्क

कृषि साप्ताहिक, बागबजार

इमेल : sajnepal@gmail.com

web: www.krishionline.com

पुष्प अर्थात फूल जन्मेदेखि मृत्युसम्मका लागि प्रयोग गरिने बस्तु हो। यही बस्तुको उत्पादन गर्न नसक्दा मुलुकको अरबौं रुपैयाँ हरेक वर्ष बाहिरिने गरेको छ। धर्ममा आस्था राख्नेहरूले देवतालाई चढाउने कार्यमा होस् वा साना ठूला समारोहमा आगन्तुक अतिथिहरूलाई स्वागत गर्ने कार्यमा पनि पुष्पको प्रयोग बढ्दै गईरहेको छ। विगतका तुलनामा हेर्ने हो भने जन्म दिनको शुभकामना होस् वा बधाई एवं श्रद्धाञ्जली व्यक्त गर्ने क्रममा पनि दुई थुङ्गा फूलले ठूलो अर्थ राख्ने गरेको छ। हेर्दा सानो बस्तु देखिएपनि यही सानो बस्तु विदेशबाट खरिद गरेर मुलुकले अरबौं रुपैयाँ गुमाईरहनु परेको तथ्यमा दुई मत नहोला।

एकातिर पुष्पको महत्व र अर्कोतिर यसको व्यवसायलाईसंगसगै लिएर जानु पर्ने थियो त्यो हुन सकिरहेको छैन। पछिल्ला वर्षहरूमा केही व्यवसायिक रूपमा नै पुष्प खेती गर्न थालिएको देखिएपनि त्यसले कति सफलता हात पार्न सकेको छ भन्ने कुरालाई पनि ध्यान दिनु आवश्यक छ। मन्दिरको सेरोफेरोमा बेच्न राखिएका सयपत्री

यसलाई अलि विस्तार गर्न सक्ने हो भने पनि तिहारका लागि आवश्यक धेरै मखमली तथा सयपत्रीका फूलहरू स्वदेशमा नै उत्पादन गर्न सक्ने देखिन्छ।

शहरी क्षेत्रको कुरा गर्ने हो भने टोलै पिच्छे नर्सरी स्थापित भएका देखिन्छन्। ती नर्सरीहरू व्यवसायिक फूल उत्पादनका लागि भन्दा पनि घर सजावटका लागि वा बगैचामा सिंगार्नका लागि थोरै गमला राख्नेहरू प्रति उदरदायित्व भएका देखिन्छ। अर्को कुरा के हो भने पुष्प खेतीलाई हेर्ने दृष्टिकोणमा परिवर्तन हुन सकेको छैन। भने बजारीकरणका लागि पनि उत्तिनै समस्या देखिन्छ। यसको प्रमुख कारण भनेको आन्तरिक उत्पादनलाई भन्दा बाह्य उत्पादनलाई बढी जोड पुष्प व्यवसायमा संलग्न हुनेहरूले दिएको देखिन्छ। अझ भन्ने हो भने आफूलाई ठूला पुष्प व्यवसायी भन्न रुचाउनेहरूले त सानो क्षेत्रफल पुष्प खेती गरेर विदेशबाट आयात गरिएको पुष्पलाई स्वदेशमा नै उत्पादन भएको भन्न समेत पछि पर्दैन। जसले गर्दा नेपाली पुष्प खेती फस्टाउन सकेको छैन भन्दा फरक



हिमा स्वस्ती पौडेल

सवै कागजी रूपमा नै बजेट सकिएका धेरै उदाहरणहरू हामी माझ प्रशस्त छन्। त्यसकारण पनि सरकारले दिने त्यस्ता अनुदान उत्पादनका आधारमा हुने हो भने कृषिको जुनसुकै बस्तु उत्पादनमा बढोत्तरी आउन सक्थ्यो कि ?

अहिले चर्चा गर्न खोजिएको विषयमा पनि पुष्प व्यवसायसँग सम्बन्धित किसानहरू संघै मारमा पर्ने गरेका देखिन्छन्। तर त्यही पुष्पखेती गरिरहेका किसानका नाममा व्यवसायीहरूले सरकारी बजेटलाई दुरुपयोग गरिएको देख्न सकिन्छ। सरकारले पुष्प खेती प्रवर्द्धन गर्नका लागि छुट्याएको बजेटले साँच्चै पुष्प खेती बढ्दै गएको छ कि छैन भन्ने अनुगमन भयो त? वा पुष्प खेती विगतका वर्षहरूमा भन्दा धेरै क्षेत्रफलमा भयो त ? यदि भएको छैन भने करोडौं रुपैयाँको अनुदान कहाँ हरायो भन्ने कुरा खोजिको विषय बन्न पर्दछ। वास्तविक किसानसम्म नपुग्ने अनुदानको कुनै अर्थ छैन।

अरबौं रुपैयाँको पुष्प आयात गरिरहनु परेको आजको अवस्थालाई मध्यनजर गर्दै पुष्पखेती गरिरहेका किसानहरूलाई अझ आकर्षित गर्ने किसिमले सरकारले कार्यक्रम ल्याउने र पुष्प उत्पादनका आधारमा बजारीकरणमा पर्ने समस्यालाई सम्बोधन गर्ने किमिमले अनुदान उपलब्ध गराउने हो भने पक्कै पनि सरकारको पुष्प प्रवर्द्धनले टेवा पाउने देखिन्छ। हुन त पुष्प प्रवर्द्धन नीति कृषि विकास मन्त्रालयकै एउटा कुनामा थन्किएर बसेको हुन सक्ला। त्यस्ता नीतिलाई कार्यान्वयनमा ल्याउन सक्ने र वास्तविक पुष्प खेती गरिरहेका किसान पक्षमा बजेट आउन सक्ने हो भने विदेशबाट आयात गरिने अरबौं रुपैयाँ बाहिरिनेबाट रोक्न सकिन्थो कि ?

कृषि क्षेत्रको विकास नहुनुको एउटा प्रमुख पाटो अनुदानमुखि कार्यक्रम हो भन्नेमा सवैको एकमत पाईन्छ। कृषि क्षेत्रमा लगानी गरिएको अनुदाका कार्यक्रमलाई हेर्ने हो भने थोरै मात्र परिणाममुखी देखिन्छ अरु सवै कागजी रूपमा नै बजेट सकिएका धेरै उदाहरणहरू हामी माझ प्रशस्त छन्। त्यसकारण पनि सरकारले दिने त्यस्ता अनुदान उत्पादनका आधारमा हुने हो भने कृषिको जुनसुकै बस्तु वा बाली उत्पादनमा बढोत्तरी आउन सक्थ्यो कि ?

फूल हुन् वा भव्य कोठामा भाडामा लिएर पुष्प व्यापार गर्दै आईरहेका व्यवसायीहरू नै किन नहुन्। यी सवैले छिमेकी राष्ट्रबाट नै पुष्प आयात गरेको देखिन्छ। यद्यपि हावापानी र माटोको अवस्थालाई हेर्ने हो भने मुलुक भित्रै राम्रो पुष्प व्यवसाय गर्न सकिने प्रशस्त सम्भावना भएको भएता पनि त्यसतर्फ सरोकारवाला निकायले ध्यान दिएको पाईदैन।

नजिकिँदै गएको चाड तिहारलाई मात्र लक्षित गर्ने हो भने पनि सयपत्री, मखमली, गोदावरी लगायतका फूलहरू करोडौंको भित्रिने गरेको विगतका वर्षहरूले पनि देखाएका छन्। तर पहाडी क्षेत्रमा हेर्ने हो भने हरेक घर आंगनका छेउमा दुइचार वटा मात्र भए पनि मखमली, सयपत्री फूलका बोटहरू हामीले देख्न सक्छौं।

नपर्ला। हुन त पुष्प खेती गर्ने केही नमूना पात्र नेपाल भित्रै नभएका पनि होइनन्। उनीहरूले पुष्प खेतीको प्रवर्द्धनका लागि नलागेका पनि होइन तर काम गर्ने कालु जस पाउने लालु भने जस्तै पुष्प व्यवसायका नाममा विकृति बढ्न थालेको पनि देखिन्छ। कृषि विकास मन्त्रालयले पुष्प खेतीको प्रवर्द्धन गर्नका लागि छुट्याएको गतवर्षको बजेट कहाँ र कसरी खर्च गरिएको छ भन्ने कुरालाई हेर्ने हो भने पनि कतिसम्म विकृति बढ्न थाल्यो भन्ने स्पष्ट हुन्छ।

कृषि क्षेत्रको विकास नहुनुको एउटा प्रमुख पाटो अनुदानमुखि कार्यक्रम हो भन्नेमा सवैको एकमत पाईन्छ। कृषि क्षेत्रमा लगानी गरिएको अनुदाका कार्यक्रमलाई हेर्ने हो भने थोरै मात्र परिणाममुखी देखिन्छ, अरु

पाठक पत्र

साना किसानलाई पनि डिजेल चाहियो ?

भारतले लगाएको अघोषित नाकाबन्दीका कारण पेट्रोलियम पदार्थको अभावका कारण किसानहरूले उत्पादन गरेको दूध तथा तरकारीजन्य बस्तुहरू पनि खेर जान थालेका छन्। मिल्क होलिडेमा पिस्सिएका दूध उत्पादन गर्ने किसान अझ त्यसको मारमा परेका छन्। हुन त डेरी सञ्चालकहरूमा नाममा ठूला संघहरूले प्रशस्त डिजेल लैजाने गरेको सुन्नमा आएको छ। ठूला डेरीलाई डिजेल उपलब्ध गराउने कृषि मन्त्रालयले साना किसान जसले आफ्नै बलबुताले मोटरसाईकलमा राखेर घर घरमा दूध पुऱ्याउन हिँडिरहेका छन् त्यस्ता किसानहरूलाई पनि मन्त्रालयले केही राहत स्वरूप डिजेल पेट्रोल दिए कति राम्रो हुन्थ्यो होला ?

- दीपक सापकोटा, काभ्रे

मन्त्रीज्यू धान फलेन क्षतिपूर्ति कसले दिने ?

वैशाख १२ गते आएको विनासकारी भूकम्पका कारण लाखौं किसानहरूको घर भत्किएर गयो। घरभित्रका बीउ विजन सवै पुरिए। गाईबस्तु समेत मरे। त्यही बेला धानको बीउ राख्ने बेला थियो। हामी किसानले धानको बीउ नपाएपछि विभिन्न संस्थाले धानको बीउ बाँडे। राम्रै होला भने कृषि कार्यालयको आशामा हामीले धानको बीउ लगायौं। धान रोप्यौं तर अहिले धान भित्र्याउने बेलामा धानको बाला नै लागेको छैन। ६ महिनादेखि गरेको मेहनत खेर गयो। गुणस्तरहिन बीउ दिएका कारण हामी किसानहरूले एक वर्ष खान नपाउने भएका छौं। अब धानको बीउ दिनले धान नफलेपनि त्यसको क्षतिपूर्ति दिन्छ कि दिँदैन नत्र हामीलाई कसले क्षतिपूर्ति दिने हो। कृषि मन्त्रालयसम्म यो कुरा कृषि पत्रकारले पुऱ्याइ देओ।

अच्युत लुईटेल, धादिङ



कृषि मौसम सल्लाह सेवा बुलेटिन



जारी मिति : १३ कार्तिक २०७२

अवधि : १३ कार्तिक २०७२ - १९ कार्तिक २०७२

लागि : बाँके जिल्ला

(जारी गर्ने : PPCR/BRCH/AMIS Project, MOAd, AERD, NARC and Agro-met division, DHM)

नेपालगञ्ज एयरपोर्ट, बाँकेको मौसम तथ्यांक

गत हप्ता ०५ कार्तिक २०७२ मा अन्त्य भएको मौसम अवस्था

मौसमी विवरण	गत हप्ता (२९ असोज २०७२ देखि ५ कार्तिक २०७२ सम्म)
कूल वर्षा (मि.मी.)	०.०
अधिकतम तापक्रम (°सेण्टिग्रेड) को दायरा	३०.०-३२.५
न्यूनतम तापक्रम (°सेण्टिग्रेड) को दायरा	१९.०-२१.३
अधिकतम सापेक्ष आर्द्रता (%) को दायरा	९४.८-९९.१
न्यूनतम सापेक्ष आर्द्रता (%) को दायरा	५३.७-७४.२
हावाको गति(मि/से)को दायरा	०.७५-४.००
हावाको दिशाको दायरा	उत्तर - दक्षिण पूर्व

०६ कार्तिक २०७२ देखि १२ कार्तिक २०७२ सम्मको मौसम विवरण

विवरण	दिन (23 Oct 2015- 29 Oct 2015)							
	६/७/२०७२	७/७/२०७२	८/७/२०७२	९/७/२०७२	१०/७/२०७२	११/७/२०७२	१२/७/२०७२	
वर्षा (मि.मी)	०.०	०.०	०.०	१९.०	०.४	०.०	२.४	
अधिकतम तापक्रम (°सेण्टिग्रेड)	३१.५	३१.३	३०.६	३१.०	३२.०	२८.४	२३.७	
न्यूनतम तापक्रम	१६.३	१६.२	१७.२	१७.५	१६.५	१७.०	१८.६	
अधिकतम सापेक्ष आर्द्रता	९८.०	९८.२	९६.२	९६.२	९७.१	९८.१	९२.७	
न्यूनतम सापेक्ष आर्द्रता	४५.९	४८.९	५५.२	५३.२	४६.०	७२.०	७२.४	
हावाको गति m/s	१.७५	१.५	१.२५	२.२५	२.२५	३.०	१.५	
हावाको दिशा	दक्षिण पूर्व	उत्तर पूर्व	उत्तर पूर्व	दक्षिण-पूर्व	पूर्व	दक्षिण पूर्व	उत्तर-पूर्व	

कृषि सल्लाह

क) मौसम विश्लेषण :

आगामी हप्ता शनिवारसम्म सामान्यरूपमा बदली रही कतै कतै क्षणिक हल्का वर्षा हुनसक्ने पूर्वानुमान गरिएको छ । साथै सापेक्ष आर्द्रता औसतमा ७०% भन्दा माथि रहने सम्भावना छ । न्यूनतम र अधिकतम तापक्रममा गत हप्ताको भन्दा केही कमी आए तापनि औसत तापक्रम गत हप्ताकै जस्तै रहने सम्भावना छ ।

ख) बाली नाली :

१. धान बाली :

० पातको फेद कुहिन रोग (सीथ रट) व्यवस्थापन :

बाला निस्कने बेलामा डाईथेन एम-४५.३ ग्राम प्रति लिटर पानीको दरले छर्नु उपयुक्त हुन्छ ।

मरुवा रोग(ब्लाष्ट) को व्यवस्थापन :

वीम वा अन्य कुनै ट्राइसाइक्लोजोल युक्त विषादी १ ग्राम प्रति लिटर पानीमा मिलार्य छर्नेवा कासु बी २ एमएल प्रति लिटर पानीमा मिसाई ७-१० दिनको अन्तरालमा २ पटक छर्ने । नेक ब्लाष्टको व्यवस्थापनको लागि धानको बाला निकलनु भन्दा अगाडि र धानको फूल फुलिसकेपछि माथि उल्लेखित विषादी र मात्रा मिलाएर २ पटक छर्नु पर्दछ ।

खैरो थोप्लो (ब्राउन लिफ स्पट) रोगको व्यवस्थापन : यो रोग खासगरी मलजल नपुगेको अवस्थामा लाग्ने हुँदा उचित मात्रामा मलको प्रयोग गर्ने । डाईथेन एम् ४५ (मेन्कोजेव) ३ ग्राम प्रति लिटर पानीमा मिलाई छर्ने । एक कठ्ठा जग्गाको लागि १८-२० लिटर पानीको आवश्यक पर्दछ । मौसम राम्रो भएको समयमा छर्नु उपयुक्त हुन्छ ।

डुडुवा रोग (ब्याक्टेरियल ब्लाइट) को व्यवस्थापन :

बोटलाई सकभर घाउचोट लाग्नबाट बचाउने र धानको टुप्पा काट्ने चलनलाई हटाउने जसले गर्दा रोगका शाकाणु सजिलैसँग बोट भित्र फस्न सक्दैन । एग्रीमासीन १००.२ ग्राम प्रति ३ लिटर पानीका दरले मिसाई छर्ने । गाईको ताजा गोबर ५० ग्राम पनि लिटर पानीका दरले घोल बनाई त्यसलाई छानेर छर्दा यो रोग केहीहदसम्म नियन्त्रण हुन्छ ।

२. मकै बाली :

० मकै भान्छु भन्दा पहिले खेतबारीको फरक फरक ठाउँबाट धोकाको नमूना संकलन गरी वीचको दाना छोडाई खोयासंग जोडिएको भाग(नाथी) जाँच गर्दा कालो रङ्गमा परिणत भएको छ भने मकै भान्छु उपयुक्त समय भएको सम्झी भान्छु शुरु गर्नु पर्दछ ।

० मकै भण्डारण गर्ने समयमा दानामा चिस्यानको प्रतिशत बढी भएमा घुन, पुतली र हुसीले सजिलै आक्रमण गर्दछ त्यसकारण मकै भण्डारण गर्नु भन्दा पहिले दानाको चिस्यान १२ प्रतिशतभन्दा कम गराउन मकैलाई ३-४ दिन घाममा राम्ररी सुकाउनु पर्दछ ।

३. गहुँ

० गहुँ लगाउने उपयुक्त समय कार्तिक मसान्तसम्म भएकोले अब जग्गाको तयारी गर्नु उपयुक्त हुन्छ ।

० जग्गाको तयारीको बेलामा ४०-५० केजी कम्पोस्ट मल तथा ३० केजी यूरिया, ३.६ केजी डिएपी र १.४ केजी म्युरेट अफ पोटास प्रति कठ्ठाका दरले असिंचित जग्गामा प्रयोग गरी राम्ररी माटोमा मिलाउनु पर्दछ ।

० गहुँको उन्नत जातहरु, विजय, नेपाल १७, आदित्य, गौतम, अच्युत, रोहिणी, विएल ११३५ आदि जातहरु लगाउनु उपयुक्त हुन्छ ।

४. तोरी

० तोरी लगाउने उपयुक्त समय कार्तिकमसान्तसम्म भएकोले अब जग्गाको तयारी गर्नु उपयुक्त हुन्छ ।

० जग्गाको तयारीको बेलामा ३०-४० केजी कम्पोस्ट मल तथा १.६ केजी यूरिया, ३० केजी डिएपी र १.१ केजी म्युरेट अफ पोटास प्रति कठ्ठाका दरले जग्गाको अन्तिम तयारीको बेला राम्ररी माटोमा मिलाउनु पर्दछ ।

० तोरीको उन्नत जातहरु मोरङ्ग तोरी २, प्रीती, उन्नति, प्रगति र विकास जातहरु लगाउनु उपयुक्त हुन्छ ।

० तोरीको बीउको उपचार गर्ने : बीउबाट लाग्ने/सर्ने अल्टरनेरिया थोप्ले रोगको लागि मेन्कोजेव ३ ग्राम प्रति केजी बीउको दरले उपचार गरी छर्नु उपयुक्त हुन्छ ।

५. अरहर/ बदाम(मुम्फली) :

० बोट ओइलाउने रोगको रोकथामको लागि २ ग्राम बेभिष्टिन वा डेरोसाल(कार्वेन्डाजिम) प्रति लिटर पानीमा घोलेर अरहरको बोट भिज्ने गरी छर्नु उपयुक्त हुन्छ ।

बदामको टिक्का(थोप्ले) रोगको व्यवस्थापन : हेक्जाकोनाजोल २ मि.लिप्रति लिटर पानीमा मिलाई ७-१० दिनको फरकमा २-३ पटक मौसम राम्रो भएको बेलामा छर्नु पर्दछ । अथवा, कारवेण्डाजिम १ ग्राम र मेन्कोजेव २ ग्राम प्रति लिटर पानीमा मिसाई ७-१० दिनको फरकमा २-३ पटक छर्नु पर्दछ ।

मुसुरो :

० मुसुरो लगाउन जग्गाको तयारीको बेलामा ३०-४० केजी कम्पोस्ट मल तथा ५०० ग्राम यूरिया, १.५ केजी डिएपी र १.१ केजी म्युरेट अफ पोटास प्रति कठ्ठाका दरले माटोमा राम्ररी मिलाउनु पर्दछ ।

० मुसुरोका उन्नत जातहरु खजुरा १, खजुरा मुसुरो २, सिन्दूर, सिम्रिक, शिशिर, शितल आदि जातहरु लगाउनु उपयुक्त हुन्छ ।

६. फलफूल बाली

० केरा खेती गर्नु भएका कृषकहरुले केराको घरीमा प्रशस्थ कोथाहरु आउने भएकोले माउबोटसाग २ वटा कोथा मात्र रहने गरी बाकी कोथाहरु हटाउनु पर्दछ । कोथा हटाउन केराको घरीको फेददेखि उखेल्नु पर्दछ ।

० जीवाणुको संक्रमणबाट कागतीको पात, डाठ र फलको बाहिरी भागमा साना साना सेता थोप्लाहरुको आकार बढ्दै गई खैरो रंगका खटिरा जस्ता थोप्लाहरु देखिन्छन् । यस्तो संक्रमणलाई क्यांकर भनिन्छ । कागती बगैँचामा क्यांकर रोगको व्यवस्थापनको लागि जीवाणुको संक्रमणबाट ग्रस्त सबै हागा, पातहरु हटाई मट्टितेलको प्रयोग गरी जलाई दिने गर्नुपर्दछ । बाँकी बोटलाई कपर आक्सिक्लोराईड ३ ग्राम र कासु बी (कासुगामाईसिन) १ ग्राम विषादी १० लि. पानीमा मिसाई १५ दिनको फरकमा छर्नु उपयुक्त हुन्छ ।

७. तरकारी बालीहरु :

० सुख्खा मौसम भएकोले गोलभेंडा, खुर्सानी, भेडे खुर्सानी, भण्टा आदि तरकारी बाली ओइलाउने, फूल भर्ने, फल नलाग्ने वा कम लाग्ने समस्या आएमा वाष्पकरण न्यून गर्नको लागि ग्रिन मिश्रकल ३ एम एल प्रति लिटर पानीमा घोली छर्नु पर्दछ ।

० काउली, बन्दा जस्ता तरकारीका जातहरु रोप्ने उपयुक्त समय हो ।

० ब्याड राख्ने जग्गाको माटोको उपचार गर्नु परेमा बेभिष्टिन ६ ग्राम प्रति लिटर पानीमा मिसाई बीउ राख्नु ३-४ दिन अगाडि छर्कदा उपयुक्त हुन्छ ।

० नर्सरी राख्दा १ विक्ता (१५-२०) अग्लो ब्याड बनाई ४ अंगुलको फरकमा लाईन कोरेर पातलो बीउ राख्ने र हल्का माटोले पुरेपछि छाप्रो राख्ने ।

० अगोटै जातका काउली, बन्दा लगाएको ४५-५० भईसकेको भएमा ७- १० ग्राम यूरिया(१ चम्चा) प्रत्येक बोटको वरिपरि घेरा बनाई राखी पुनर्पदछ । यसरी दोस्रो टपडेस गरिसकेपछि सिंचाई गर्नुपर्दछ ।

० काउली, बन्दा, ब्रोकाउली, सरिसके पछि फेद काट्ने किराको प्रकोप बढ्ने भएको कारणले क्लोरोपाइरिफर २० % ई.सी १ एमएल प्रति लिटर पानीमा घोली विरुवाको फेद फेदमा छर्नु पर्दछ ।

० भण्टाको डाँठ तथा फलको गवारो व्यवस्थापनको लागि गवारोको कारण ओइलिएको मुण्टा, पात तथा फल टिपी करीव १ फुट गहिरो खाडलमा पुर्ने वा जलाउने । क्योरानट्रानिलिप्रोल (कोराजेन) १८.५ इ.सि. ०.२ मिलि प्रति लिटर पानीमा मिसाई बोट भिज्ने गरी छर्ने ।

० हिउदे तरकारी बालीको नर्सरी ब्याडमा बेर्ना उम्रिन थालेको भए छाप्रो हटाउनु होला । यो अवस्थामा फेद काट्ने किरा र बेर्ना कुहिन रोग लाग्न सक्ने भएकोले नर्सरी ब्याडको नियमित निरीक्षण गर्नु होला । फेद काट्ने किरा र बेर्ना कुहिन रोगको व्यवस्थापन गर्न क्लोरोपाइरीफोस १६% को ०.५ मिलि र कार्बोन्डाइजिम(बेभिष्टिन)५०% डब्लु पि.को १ ग्राम प्रति लिटर पानीमा घोली स्प्रेयरबाट नर्सरी ब्याड भिज्ने गरी छर्नु पर्दछ ।

० खुर्सानीको फल लाग्न सकेको अवस्थामा पात तथा फलमा लाग्ने थोप्ले रोग (सर्कास्पोरा र एन्थ्रानोज रोग) लाग्न सक्ने हुनाले बेभिष्टिन ५०% डब्लु पि. को २ ग्राम प्रति लिटर पानीमा घोली पात तथा फल भिज्ने गरी छर्ने ।

० तरकारी बालीमा(गोलभेंडा, खुर्सानी, भण्टा आदि) जरा कुहिन रोगले विरुव मर्दछ । यसको व्यवस्थापनको लागि कार्वेन्डाइजिम ५०% डब्लु पि.(बेभिष्टिन) २ ग्राम प्रति लिटर पानीमा घोलेर विरुवाको पुरै भाग र जरासम्म पुग्ने गरी छर्नु पर्दछ ।

आलु : ० आलु लगाउने उपयुक्त समय भएकोले यही समयमा तयारी गर्नु पर्दछ । जग्गा तयार गर्दा १००० केजी कम्पोस्ट/गोटेमल, ७.३ केजी डिएपी ४.६ केजी यूरिया र ३.३ केजी म्युरेट अफ पोटास प्रति कठ्ठाका दरले राखी माटोमा मिलाउनु पर्दछ । आलुको सिफारिस गरिएको जातहरु ५०-६५ केजी प्रति कठ्ठाका दरले लगाउनु पर्दछ ।

० वियाँबाट बीउ वा खायन आलु उत्पादनको लागि एच.पि.एस ११/६७, एचपिएएस१/१३ जातहरु उपयुक्त हुन्छन् ।

अन्य :

० सापेक्ष आर्द्रता घटवढ भईरहने समय भएकोले भण्डारण गरिएको खाद्यान्न तथा बीउहरुलाई रोग तथा कीराबाट बचाउन समय समयसमयमा हेरचाह गर्नु पर्ने हुन्छ ।

० खेतबारीमा देखिने सबै कीराहरु हानिकारक हुँदैनन् । तसर्थ कीरा देखिने वित्तिकै विषादीको प्रयोग नगरौं । मित्रजीव कीराहरु जस्तै माकुरा, गाइने कीरा, सात थोप्ले खपटे कीरा, बारुला, नमस्ते कीरा(प्रेइङ्ग मेन्टीड) देखिएमा तिनीहरुको संरक्षण र संबर्द्धन गरौं ।

० मौरी धारमा रोग, सुलसुले र रानु भए नभएको नियमित अवलोकन गर्नु पर्दछ ।

० मौरीलाई चरन कम हुने समय भएकोले मौरी धारमा अवलोकन गरी चाकामा खानेकुराको कमी छ भने चिनी चास्नी दिनु पर्दछ । चिनी चास्नीको मात्रा १०० एम.एल पानीमा १०० ग्राम चिनी मिसाई उमाल्ने र उक्त भोललाई चिसो बनाएर खुवाउनु पर्दछ ।

० मौरीको धार राखेको सबै खुट्टाहरुमा कचौरा/प्लाष्टिकको बट्टामा पानी राख्नु पर्दछ ।

१. फल कुहाउने औंसा :

० काका, फर्सी, करेला समूहका वालीमा औंसा देखिएमा कपासमा १-२ थोपा क्यु ल्युर,१-२ मिथाईल युनिजोल र मालाथिन इ.सी १ लिटर पानीमा मिसाएर बनाएको फोलेको १-२ थोपा मिसाई जमिनदेखि करीव ३ फिट उचाईमा पासो बनाएर खेत बारीमा राख्ने ।

० साथै मालाथियन ५० इ.सी २ एम.एल. प्रति लिटर र २ ग्राम चिनी (भेली) पानीमा मिसाएर खेत बारीको चारकुनामा छर्ने ।

२. लाही (एफीड) :

० १ भाग गाईको गहुँत र ४ भाग पानी मिसाई रातभरी राखेर लाही लागेको

बाँकी पृष्ठ ४ मा

कृषि...

- ठारुमा भिजे गरी भोलीपल्ट छर्कने ।
- ० मालाथियन ५० इ.सी., २ मि.लि. प्रति लिटरको दरले पानीमा मिसाई लाही लागेको ठारुमा भिजे गरी अनुकूल मैसममा छर्कनु उपयुक्त हुन्छ ।
- ० नयाँ पालुवामा लाही, लिफ माईनर, सुलसुले लाग्ने भएमा सवई वा एट्सो तेल १५ मि.लि. प्रति लिटर पानीमा मिसाई १५ दिनको फरकमा छर्नु उपयुक्त हुन्छ ।
- घ) पशुपालन :
 - ० गाई गोरु, साढे, रांगो, भैसी तथा भेडा बाखालाई नाम्ले र गोलो जुकाहरु विरुद्ध कर्मिता पनि वर्षको दुई पटक ठूलो दशैँ (असोज/कार्तिक) र सानो दशैँ (चैत्र/वैशाख) को आसपासमा अक्सिक्लोजानाईड र लिवामिजोलको भोल वा बोलस (ठूलो चक्की) जनावरको शारीरिक तौल अनुसार खुवाउनु उपयुक्त हुन्छ ।
 - ० सिंचित धान खेत नजिकका सुंगुर बंगुर पाल्ने ग्रामिण बस्तीका कृषकहरुले खोरलाई सफा र सुखा राख्नु पर्दछ । छाडा रुपमा पाल्नु हुँदैन । सम्भव भएमा सवै सुंगुर, बंगुर र मानिसलाई जापानिज इन्सेफलाईटिस रोगको प्रकोपबाट बच्न सकिन्छ ।
 - ० बाखामा देखिने कुम्भी (ढकेरी) रोगको रोकथाम गर्न श्रावणदेखि कार्तिकसम्म मासिए एक चक्की डाई ईथाइल कार्बामाजिन (डि.ई.सी) १०० मि.ग्रा. खुवाउने । ढकेरी लागेका बाखाको हकमा दैनिक एक चक्की सातदिनसम्म खुवाउने र साथमा भिटामिन वी कम्प्लेक्सको सुई २-३ दिनसम्म लगाउने ।
 - ० छेर्ने रोग भएका गाईबस्तुलाई सल्फा बोलस (चक्की) दाना वा सख्खरमा ४ चक्की राखेर विहान र बेलुका ३ दिनसम्म खुवाउने र ओभाने घाँस खुवाउने । यसो गर्दा पनि रोकिएन भने गोबर जाँच गर्ने र परजीवि देखिएमा अल्बेन्डाजोल १० मिलिग्राम प्रति किलोग्राम शारीरिक तौलको दरले खुवाउने ।
 - ० बाखाको मोओलाको लागि ५% पोभीडिन आयोडिन वा १% कपर सल्फेट वा २% बोरिक एसिडको भोल वा १%पोटासको घोलले मुख सफा गर्नु उपयुक्त हुन्छ । मोओलाको भाईरस घाउ, चोटपटक लागेको वा काटेको ठाडाबाट मानिसमा सर्न गई त्यस्तै प्रकारको घाउ खटिरा आउन सक्ने हुनाले त्यस्तो रोगी बाखालाई घाउ चोटपटक नलागेको मान्छे वा पन्जा लगाएर स्याहार सुसार गर्नु पर्दछ ।
 - ० भैसी भोँक्राई घाँस खान छोडेमा दैनिक ३-४ चक्की रुमिनोटोरिक ३-४ दिनसम्म खुवाउनु उपयुक्त हुन्छ ।
 - ० गाई भैसी तथा सुंगुरहरुमा खोरेत रोग लाग्न नदिन पशु सेवा कार्यालयको समन्वयमा सो रोग विरुद्धको भ्याक्सिन ६-६ महिनामा लगाउनु उपयुक्त हुन्छ ।
 - ० माछा पोखरीमा घुलित अक्सिजनको मात्रा बढाउन हावा यन्त्र (एरेटर) को प्रयोग गर्ने ।

कृषि तथा पशु विमाका लागि कुन जिल्लाका कुन विमा कम्पनी छन्

१ नेपाल ईन्सुरेन्स कम्पनी:	दार्चुला, वैतडी, डडेलधुरा र कञ्चनपुर
२ दि ओरियण्टल ईन्सुरेन्स कम्पनी:	धनकुटा, सुनसरी, तेह्रथुम र सप्तरी
३ राष्ट्रिय विमा संस्थान:	रोल्पा, प्यूठान, दाङ्ग, अर्घाखाँची र कपिलवस्तु
४ नेशनल ईन्सुरेन्स कम्पनी:	बझाङ्ग, कैलाली र डोटी
५ हिमालयन ईन्सुरेन्स कम्पनी:	सिन्धुपाल्चोक, काभ्रेपलाञ्चोक, ललितपुर, पर्सा र वारा
६ युनाइटेड ईन्सुरेन्स कम्पनी:	हुम्ला, वाजुरा र अछाम
७ प्रिमियर ईन्सुरेन्स कम्पनी:	दोलखा, रामेछाप, सिन्धुली, सर्लाही र रौतहट
८ एभरेष्ट ईन्सुरेन्स कम्पनी:	कालीकोट, दैलेख, सुर्खेत र बर्दिया
९ नेको ईन्सुरेन्स कम्पनी:	ताप्लेजुङ्ग, ईलाम, पाँचथर, भ्रुवापा र मोरङ्ग
१० सगरमाथा ईन्सुरेन्स कम्पनी:	मुगु, जाजरकोट र जुम्ला
११ प्रभु ईन्सुरेन्स कम्पनी:	मुस्ताङ्ग, म्याग्दी, बाग्लुङ्ग, गुल्मी र स्यांगजा
१२ एन वि ईन्सुरेन्स कम्पनी:	सोलुखुम्बु, ओखलढुंगा, महोत्तरी र धनुषा
१३ प्रुडेन्सियल ईन्सुरेन्स कम्पनी:	गोरखा, लमजुङ्ग, तनहुँ, नवलपरासी
१४ शिखर ईन्सुरेन्स कम्पनी:	चितवन, मकवानपुर, धादिङ्ग, नुवाकोट र रसुवा
१५ लुम्बिनी ईन्सुरेन्स कम्पनी:	संखुवासभा, भोजपुर, खोटाङ्ग, उदयपुर र सिराहा
१६ एन एल जि ईन्सुरेन्स कम्पनी:	डोल्पा, रुकुम, सल्यान र बाँके
१७ सिध्दार्थ ईन्सुरेन्स कम्पनी:	मनाङ्ग, कास्की, पर्वत, पाल्पा र रुपन्देही

माछा पोखरी तथा ह्याचरीका लागि अनुदान आव्हान

काठमाडौं । कृषि विकास मन्त्रालय मत्स्य विकास निर्देशनालयले आगामी वर्षको स्वीकृत कार्यक्रम अनुसार व्यवसायिक रुपमा मत्स्य पालन तथा ह्याचरी सञ्चालन गरिरहेका किसानहरुका लागि नयाँ कार्यक्रम सार्वजनिक गरेको छ । व्यवसायिक रुपमा मत्स्य पालन तर्फ किसानहरुलाई आकर्षण गर्नका लागि विगतदेखि नै सक्रिय रहेको सो निर्देशनालयले यो वर्ष मत्स्य उत्पादन विशेष कार्यक्रमका रुपमा तराईका जिल्लाका लागि पोखरी निर्माणका लागि प्रस्ताव आव्हान गरेको छ । त्यसैगरी निर्देशनालयले एकलिंगिय तिलापिया एवं पंगासियस ह्याचरी निर्माण एवं व्यवस्थापन कार्यक्रमका लागि पनि कार्तिक १० गतेदेखि लागू हुने गरी एक महिना अघि दिएर अनुदानका लागि प्रस्ताव माग समेत गरेको छ ।

मत्स्य उत्पादन विशेष कार्यक्रमका लागि तराईका जिल्लाका लागि भएको समेत निर्देशनालयले जनाएको छ । निर्देशनालयका अनुसार पोखरी निर्माण गर्नका लागि प्रति हेक्टर ३ लाख रुपैयाँ अनुदानको व्यवस्था गरेको छ । त्यसैगरी ह्याचरीको लागि लागि १० लाख अनुदानको व्यवस्था गरेको छ ।

तराई जिल्लामा पोखरी निर्माण तथा ह्याचरी व्यवस्थापन गर्ने इच्छुक व्यक्तिहरुले जिल्ला स्थित जिल्ला कृषि विकास कार्यालय वा मत्स्य विकास केन्द्रहरुबाट आवेदन फारम प्राप्त गरी बुझाउन सक्ने छन् ।



मुसुरो बालीमा राइजोवियमले वीड उपचार बिधि र यसको महत्व

राइजोवियम युक्त मल
राइजोवियम एक प्रकारको व्याक्टेरीया हो यसले हावाबाट धेरै नाइट्रोजन स्थिरीकरण गरि विरुवालाई उपलब्ध गराछ । मुसुरोमा यस राइजोवियम जिवाणुको प्रयोग गरि ८८ देखि ११४ के.जि सम्म नाइट्रोजन प्रति वर्ष नाइट्रोजन सोसेर लिई विरुवालाई उपलब्ध गराउन सक्ने अनुसन्धानबाट प्रमाणित भै सकको छ । यस्तै यस जिवाणुको प्रयोगबाट मुसुरो, चना, भट्टमास, बदाम, क्लोभर तथा बर्सिममा ३०-६० प्रतिशतसम्म उत्पादन बृद्धि भएको पाइएको छ । जिवाणुहरु कोशेवालीको मसिना जराहरुबाट बृद्धि भई गिर्खाको रुप लिन्छन् र यी राइजोवियमले कोशेवालीबाट शक्ति लिई नाइट्रोजन युक्त इन्जाईमको सहयोगबाट हावाको नाइट्रोजन स्थिरीकरण गरी कोशेवालीलाई दिन्छन् । त्यसैले कोशेवालीलाई नाइट्रोजन मलको प्राकृतिक कारखाना पनि भनिन्छ ।

मुसुरोमा राइजोवियम वाट वीड उपचार गर्ने बिधि
मुसुरोको वीड उपचार गर्न ५० ग्राम चिनी, मह वा भेली १ लि. पानीमा मिसाई १५ मिनेट जति पानी उमालेर तताउने । त्यसपछि पानीलाई सेलाएर साधारण तापक्रममा पुऱ्याउनु पर्दछ । त्यसपछि ३२० ग्राम इनोक्लम अर्थात ८ प्याकेट (राइजोवियम धुलो)लाई मिसाई मजासंग चलाउनु पर्दछ । त्यसपछि कालो लेदो तयार हुन्छ । सो लेदोमा करिव ८

रोपनी वा १२ कट्टालाई चाहिने वीडको लागि पुग्दछ । सो घोलमा मिसाई मजाले चलाउने र भुइमा प्लाष्टिक विछ्याएर छायांमा सुकाउने र त्यस पछि तयारी खेतमा वीड छर्नु पर्दछ । एक रोपनी जमिनमा ३ के.जि मुसुरोको वीड आवश्यक पर्दछ । १ रोपनी मात्र मुसुरो खेति गर्न ४० ग्राम राइजोवियम ईनाकुलमको आवश्यक पर्दछ ।

मुसुरोमा राइजोवियमको महत्व
हाम्रो देशको धेरैजसो भागमा माटोमा नाइट्रोजनत्वको कमि छ, जसको पूर्ति गर्नको लागि विभिन्न नाइट्रोजन तत्वको श्रोत मध्ये कृषकहरुले युरिया डाइएमोनियम फोस्फेट र यलुमिनियम सल्फेट बालीमा तुरुन्तै असर देखिने हुनाले बढी प्रयोग गरेको पाइएको छ । यी रासायनिक मल लामो अवधि सम्म असन्तुलित रुपमा प्रयोग गर्नाले माटोमा बस्ने बालीनालीको लागि चाहिने उपयोगी जीवाणुहरुको लोप हुनुको साथै माटोको रासायनिक तथा भौतिक गुणमा ह्रास ल्याई माटोको उर्वरा शक्ति नष्ट गरिदिन्छ । अर्को तर्फ रासायनिक मल हाम्रो आफ्नै देशमा उत्पादन नहुने र बाहिरी देशबाट आयात गर्नु पर्ने भएकोले यो मल धेरै गुणा महंगो तथा कृषकलाई चाहिको बेला उपलब्ध गराउन सकिदैन । तर्सथ रासायनिक मलमा मात्र भर नपरि आफ्नै देशमा उत्पादन गर्न सकिने तथा सस्तो किफायत र सजिलै प्राप्त हुन




दुर्गा प्रसाद दबाडी
प्रमुख माटो विज्ञ

सक्ने राइजोवियम जिवाणुमल मुसुरो बालीमा प्रयोग गर्दा बढी फाइदा जनक हुन्छ । रासायनिक मलजस्तै बढी प्रयोग गरेमा यसले माटोमा तथा वातावरणमा खराब असर पुर्‍याउदैन र साथै मानव तथा जीवजन्तुको स्वास्थ्यमा पनि खराब असर पादैन । यो मलको प्रयोग गर्नाले कोशेवालीमा रोग ल्याउने जिवाणुहरु र किराहरुको प्रकोपमा कमी आउछ । मुसुरोमा यसको प्रयोगले निम्न फाइदा पाइन्छ ।

- ◆ मुसुरोको छिटो र एकनासले उम्रन मद्दत गर्दछ ।
- ◆ जोतेर छर्ने स्थानमा भन्दा सोभै जमिनमा छर्ने अवस्थामा यसको प्रभाव राम्रो पाइएको छ ।
- ◆ माटोको उर्वराशक्ती कायम गराउन ।
- ◆ उत्पादनमा बृद्धि गर्दछ ।
- ◆ रासायनिक मलको प्रयोग कम गर्न सकिन्छ ।

राइजोवियम प्रयोग गर्दा ध्यान दिनु पर्ने कुराहरु

- ◆ राइजोवियम इनोक्लेसन गर्दा वीडमा कुनै प्रकारको विषादीको प्रयोग गर्नुपर्दछ ।



नेपाल सरकार
कृषि विकास मन्त्रालय
किसानका लागि उन्नत वीड विजन कार्यक्रम

किसानका लागि उन्नत वीड विजन कार्यक्रम नेपाल सरकार, कृषि विकास मन्त्रालय र अन्तराष्ट्रिय कृषि विकास कोष बीचको सम्झौतामा द्रुत गतिमा कृषि विकासका लागि वीड विजन क्षेत्रको औपचारिक उत्पादनका साथै पशु क्षेत्रलाई समेत समेटि वि. सं. २०६९/०७० बाट वि. सं. २०७५ सम्म संचालित कार्यक्रम हो । यो कार्यक्रम पश्चिमाञ्चल (अर्घाखाँची/गुल्मी) र मध्यपश्चिमाञ्चल (रुकुम, रोल्पा, सल्यान र प्यूठान) जिल्लाहरुमा संचालित रहेको छ ।

यस कार्यक्रम अन्तरगत किसानहरुले आफ्नो कार्यक्रम वर्षभरि नै पेश गर्न सक्दछन् ।
यस कार्यक्रममा आयोजना प्रस्ताव अनुदान निम्न तिन तरिकाबाट हुन्छ, र निम्न सरोकारवालाहरुले प्रस्ताव पेश गर्न पाउनुहुनेछ

लगानीका क्षेत्रहरु : मूल्यश्रृंखलाको विकासको लागि उत्पादन, संकलन, प्रशोधन, प्याकेजिङ्ग बजारीकरण, व्यवसाय विस्तार, व्यवसायिक सेवा तथा व्यवसायिक सम्बन्ध विस्तारका क्षेत्र र प्राविधिक सेवा ।

कार्यान्वयन प्रकृया : आशयपत्र पेश, आशयपत्र छनौट, स्थलगत निरीक्षण, व्यवसायिक योजना तयारी, व्यवसायिक योजना मूल्यांकन तथा छनौट, अनुदान सम्झौता तथा व्यवसायिक योजना कार्यान्वयन, अनुगमन तथा मूल्यांकन ।

नोट : आयोजना अन्तरगत संचालन हुने अनुदान कार्यक्रम सम्बन्धमा विस्तृत जानकारीका लागि जिल्ला कृषि विकास कार्यालयहरु, जिल्ला पशु सेवा कार्यालयहरु र क्षेत्रिय कृषि निर्देशनालयहरु (कृषि, पशु सेवा) तथा आयोजना व्यवस्थापन कार्यालय, सम्पर्क कार्यालय र जिल्लाहरुमा सम्बन्धित कार्यालयहरुमा सम्पर्क गरि जानकारी लिनुहुन अनुरोध छ ।

कार्यक्रम व्यवस्थापन कार्यालय
तिलोत्तमा-३, जानकीनगर, बुटवल, रुपन्देही
फोन नं. ०७१-४२०२४४
फ्याक्स नं. ०७१-४२०२४५
इमेल : info@kubk.gov.np, वेबसाइट: www.kubk.gov.np

सम्पर्क कार्यालय
मानभवन, ललितपुर
फोन नं. ०१-५५२२०६७
फ्याक्स नं. ०१-५५२२०६७

जुम्लामा आयआर्जनको माध्यम वन्दै लसुन खेती

जुम्ला। वड्की गाविसको ओदी गाउका लागि लसुन खेति आयआर्जनको माध्यम बनेको छ। लसुन खेति वाटै तेल, नुन लगायतको दैनिक उपभोग्य वस्तु खरिद गर्दै आएको स्थानिय तिल बहादुर रोकाया बताउछन्। प्रत्येक घरमा लसुन खेति गरिएको छ।

लसुनको पात र दाना दुवै स्थानिय बजार सम्म लिईएर बेच्ने गरेको किसानहरु बताउछन्। घर नजिकैका सबै वारीहरुमा लसुन लगाइएको छ। लसुनले स्वास्थ्यमा पनि फाईदा गर्ने र बजार सम्म लिएर लुगा फाटो समेत फेर्न मद्दत पुग्ने गरेको छ। केटाकेटीका कापी कलम देखि घरपरिवारको लुगो रोटीको लागि समेत लसुनले धानेको छ। यहाको मुख्य वाली, जौ, गहु, मकै, सिमी, आलु जस्तै लसुन पनि प्रमुख वालीका रुपमा लगाईदै आएको छ। वड्की गाविसकै सबै भन्दा बढि लसुन उत्पादन हुने वस्ती ओदी हो।

ओदी गाउवाट नजिकैका छिमेकी वस्तीले समेत लसुन खेति अंगाल्न थालेका छन। लसुनको बजार मूल्य एक सय ६० रुपैया छ, तर किसानले एक सय देखि

एक सय २० रुपैयामा बजारमा उपलब्ध गराउदै आएका छन। विहानै विना नास्ता पानी लसुन खाएमा दिनभर पेटलाई सफा राख्ने स्थानिय बताउदै आएका छन। अहिले घर घरमा लसुन खेति लगाउदै आएपनि व्यवसायीक रुपमा लसुन खेति लगाउने चलन बसेको छैन। प्रत्येक घरमा न्युनतम एक क्वीन्टल देखि पाच क्वीन्टल सम्म लसुन उत्पादन हुदै आएको छ।

व्यवसायीक रुपमै लसुन खेति गरेमा कुनै जानकारीको मुख ताकन नपर्ने स्थानिय बताउछन्। तर व्यवसायीक रुपमा लसुन खेति गर्नको लागि प्रायपत प्राविधिक ज्ञान छैन। लसुनमा खासै रोगको संक्रमण नदेखिएको किसान बताउछन्। पहिले पहिले घरमै खाएर सकाउथ्यौ स्थानिय धिरेन्द्र रोकायाले भने अहिले नाम गमगडी सडक खण्डका पसलहरुमा बेच्दै आएका छौ। आफुहरुको लसुन सुखेत् नेपालगंजका बजार सम्म पुग्ने गरेको अनुभव सुनाउछन्। अहिले सदरमुकाम खलंगामा ल्याएर स्टोर गरि होल सेलमा विक्रि वितरण हुदै आएको छ। स्थानिय तिल बहादुर रोकायाले प्रत्येक वर्ष लसुन बेचन ल्याएर घरखर्च व्यवस्थापन गर्दै

आएको सुनाए। अहिले बजारमा लसुन अभाव भएमा ओदी गाउवाट लसुन मगाउने गरिएको छ।

प्रमुख जिल्ला अधिकारी दिपेन्द्रराज पौडेलले यहाका स्थानियले लसुनको खेति गरेर जिवनयापन सहज बनाएको बताए। उनले भने यो कार्य निकै राम्रो छ, तर व्यवसायीक रुपमा लसुन उत्पादन गरेर भविष्य पनि राम्रै छ। घरमै व्यवसायीक रुपमा लसुन खेति गरे कालापहाड गएर पत्थर फोड्ने देखि फोहोर चहार्नु नपर्ने तर्क गरे।

तर यहाका किसानलाई लसुनको उपयोगिता र लगाउने तौर गरिकावारे समयमै सचेत गर्नु पर्ने आवश्यकता औलाए। दुई सय घर धुरी रहेको सो गाउमा झण्डै ५० क्वीन्टल भन्दा बढि वार्षिक रुपमा लसुन उत्पादन हुदै आएको छ। राम्रो संग ध्यान दिएर लसुन खेति गरे जडिवुटी संकलनका लागि पाटनको चिसो खेप जानु नपर्ने जानकारीहरु बताउछन्। शिक्षक रंग रोकायाले यो वर्ष मात्रै ३५ क्वीन्टल लसुन सुखेत् नेपालगंजमा लिएर विक्रि गरिएको छ।

दशैमा जुम्ली भेडा प्रशस्त तिहारलाई ढुक्क

जुम्ला। तीन वर्ष अघिसम्म जुम्लामा तिब्बती च्यांग्राको निकै प्रयोग हुन्थ्यो। व्यापारीहरु तिब्बतवाट मुगुको नाक्चालागन भएर च्यांग्रा ल्याउने गर्थे। यहाका स्थानीय जुम्ली भेडाभन्दा

मुल्यमा किनबेच भएको थियो। यसअघि पशु विकास अधिकृत महतले यो वर्ष जुम्ली खसीवोकाको मुल्य न्युनतम १२ हजार देखि २४ हजार रुपैया सम्म हुने बताएका



च्यांग्राकै पछि लाग्थ्ये, स्थानीय भेडाभन्दा तिब्बती च्यांग्राको मूल्य निकै कम थियो। जुम्ली भेडाको मूल्य १० हजार रुपैयामा किनबेच भईरहदा तिब्बती च्यांग्रा ८ हजारमा विक्रि हुन्थ्ये। तर व्यापारीलाई च्यांग्रा खलंगासम्म पुऱ्याउन निकै सास्ती हुन्थ्यो। तीन वर्ष यता दशैमा जुम्ली भेडाले धानेका छन। यहाका भेडामा पिपिआर रोगको संक्रमण देखिन थालेपछि तिब्बतले भेडा पठाउन छोडेको छ भने यहाका व्यापारी पनि तिब्बती बजार पुग्न सकेका छैनन। वरु यहाका खर्कसम्म पुगेर जुम्ली भेडाको खरिद विक्रि गर्ने गरेको पशु सेवा कार्यालय जुम्लाले जनाएको छ।

पछिल्लो समयमा दशैमा खसीवोकाको कारोवार कमी आउनुका साथै खानेवानीमा समेत परिवर्तन आएको पशु विकास अधिकृत गोविन्द बहादुर महत बताउछन्। उनका अनुसार यो वर्षको दशैमा खसीवोकाको कारोवार तिन करोड ४० लाख रुपैया बराबरको भएको छ। ४ हजार ९ सय ८९ खसीवोका सदरमुकाम खलंगा भित्रिएका थिए। जस मध्ये ३ हजार ४ सय खसीवोका विक्रि भए। बाकी खसीवोका किसानले फिर्ता लिए। न्युनतम ६ हजार रुपैया देखि अधिकतम १८ हजार रुपैयासम्म खसीवोकाको

थिए।गत वर्ष ६ करोड ७१ लाख ७० हजार रुपैया बराबरको भेडाको कारोवार भएकोमा यो वर्ष २५ प्रतिशत कम खसीवोकाको प्रयोग भएको छ। जिल्लामा देखिएको पिपिआर रोगले खसीवोका मर्न सक्ने भन्दै सबै खसीवोका सदरमुकाम ल्याएपछि यहाको भेडाको मूल्य एक्कासी सस्तीएको हो।

किसानले साना भेडा ल्याएकोले कम मुल्यमै बेचेको पशु सेवा कार्यालय बताउछ। जिल्लाको गुठिचौर, पटुमारा, डिल्लीचौर, पातारासी, छुमचौर, वड्की, शनिगाडा, तलुम र कुडारी गाविसवाट खसी वोका ल्याइएको थियो। वाजुरा जिल्लावाट ७० भेडा भित्रिएको पशु विकास अधिकृत महतले जानकारी दिए। उनले भने तिन वर्ष देखि स्थानिय जुम्ली भेडाले दशै तिहार धानेका छन। प्रत्येक घरमा दशैको अघिल्लो दिन खसीवोकाको वध गर्ने प्रचलन हटेर मिलेर खसी किन्ने र वाडचुड गरेर मासुको प्रयोग गर्नाले खसी वोकाको कारोवारमा कमी आएको उनको भनाई छ। अहिलेको अवस्थामा यहाको खसीवोका नै दशैमा प्रयाप्त भएकाले तिहारका लागि पनि ढुक्क भएको बताए। **डिबी वुढा**

दाङ जिल्लाको माटोमा अम्लियपन बढ्दै, उत्पादन घट्दै

दाङ। कृषि उत्पादनका लागि खेती योग्य भूमिहरु विस्तारै विस्तारै घडेरीमा परिणत हुदै गएको गइरहेका छन्। खेती योग्य भूमि घडेरीका रुपमा एकातिर विकसित भईरहेको छ भने अर्कोतिर कृषि उत्पादन भईरहेका खेती योग्य भूमिको माटोमा अम्लियपन बढ्न थालेको छ। यतिखेर दाङ जिल्लाका खेतीयोग्य जमिनमा अम्लियपन देखापर्न थालेपछि, हरेक वर्ष कृषि उत्पादनको दर घट्दै गइरहेको छ। माटोमा अत्यधिक अम्लीयपनका कारण जिल्लाको वार्षिक ३० देखि ४० प्रतिशत उत्पादन घट्दै गइरहेको छ।

जिल्ला कृषि विकास कार्यालय दाङका अनुसार जिल्लाको ९४ प्रतिशत माटोमा अम्लियपन रहेको छ। माटोमा देखिएको अम्लियपन हटाउन कार्यालयले आफ्नो तर्फबाट कृषि चुन प्रयोग गर्न किसानलाई सुझाव दिदै आएको छ। कार्यालयले किसानलाई प्रत्येक वर्ष एकै प्रकारको वाली नलगाउन, हरियो मल र पोटासको प्रयोग पनि बढाउन सुझावसमेत दिदै आएको छ। कार्यालयले गतवर्ष जिल्लामा

सञ्चालन गरेको माटो परीक्षण शिविरका क्रममा अम्लियपनको मात्रा देखिएको जनाएको छ। माटो परीक्षणका क्रममा पुरन्धारा, बाघमारे गाविस र देउखुरी क्षेत्रको माटोमा अम्लियपनको मात्रा सबैभन्दा बढी देखिएको र डुरुवा, नारायणपुर र तुलसीपुर नगरपालिकामा पनि अम्लियपन उच्च रहेको कार्यालयको तथ्याङ्कमा उल्लेख छ।

अत्यधिक मात्रामा रसायनिक मलको प्रयोग गर्दा माटोमा अम्लीयपन देखापर्ने गरेको कृषि कार्यालयले बताएको छ। रसायनिक मलको प्रयोगसंगै पोटासको कम प्रयोग र हरेक वर्ष एउटै वालीको खेतीका कारण पनि माटोमा अम्लीयपन देखिने गरेको कार्यालयले जनाएको छ।

कार्यालयका अनुसार जिल्लाका विभिन्न स्थानमा माटो परीक्षण शिविरमा नाइट्रोजन, फस्फोरस र पोटासको मात्रा परीक्षण गर्दा अम्लियपन बढेको देखेपछि कार्यालयले आफ्नो खेतीयोग्य जमिनको माटो नियमित रूपमा परीक्षण गराउन किसानलाई आग्रह समेत गरेको छ।

बैतडीका लागि चार जातका गहुँ उपयुक्त

बैतडी। यस जिल्लाका लागि मुख्यतः चार जातका गहुँ उपयुक्त हुने देखिएको छ।

डब्लु के १२००, अन्नपूर्ण ४, गौतम, पासाङ ल्हामु जात उपयुक्त हुने वाली संरक्षण अधिकृत तोयानाथ जोशीले बताएका छन्।

यो क्षेत्रमा रातो सिन्दुरे रोगको प्रकोप हुने भएकाले यी जातको गहुँको बीउ प्रयोग गर्न सकिए उत्पादन राम्रो हुने समेत उनले बताए। स्थानीय जातमा रोगसँग



लड्ने प्रतिरोधात्मक क्षमता कम हुन्छ। सिंचाइको सुविधा कम भएका ठाउमा सुख्खा र खडेरी सहन सक्ने भएकाले यी चार जातहरू उपयुक्त हुने जोशीले

बताउछन्।

यी जातका गहुँ कात्तिक अन्तिम सातादेखि मङ्सिर १५ भित्र छरि सक्नु पर्ने हुन्छ। बैतडीमा नौ हजार हेक्टर जमिनमा गहुँ खेती गरिदै आएको छ।



2015 International Year of Soils

कृषि उत्पादन बृद्धि गर्नका लागि सदैव प्रयोग गर्नुहोस् लुम्बिको भोल मल

All Nepalese Tea & Coffee Center, Kupondol, Phone: 5535457, 5548201

मानवले मानवलाई शोषण गर्ने, अन्याय अत्याचार गर्ने कार्य निन्दनीय कार्य हो। नागरिक अधिकारप्रति सजग र सचेत बनौं, बनाऔं र सबैमा समान व्यवहार गरौं।



नेपाल सरकार
सूचना तथा सञ्चार मन्त्रालय
सूचना विभाग

NITRATE POISONING IN LIVESTOCK

Nitrate poisoning occurs most often in cattle and less often in other ruminants, but it can occur in horses, dogs and cats. It is seldom reported in swine. Clinical diagnosis, treatment, confirmation and prevention of nitrate poisoning is presented with cattle as the principle species; other species will be mentioned where applicable.

CLINICAL SYMPTOM AND DIAGNOSIS

Diagnosis requires identification of the clinical syndromes associated with acute and chronic nitrate poisoning. Acute toxicity can be described in three clinical phases: gastrointestinal, cardiovascular and central nervous. Chronic toxicity is discussed separately. Clinical signs are usually apparent within 0.5-4.0 hr(s) of ingestion of toxic concentrations of nitrate. Abdominal pain evidenced by a tucked abdomen, frequent urination, diarrhea and other signs of colic in the gastrointestinal phase may rapidly merge with those of cardiovascular insufficiency caused by vasodilation and methemoglobinemia.

Dyspnea, tachycardia, and brown or chocolate discoloration of mucous membranes are reported most often, but apparent cyanosis is seen in some individuals. Cytotoxic anoxia causes tremors, ataxia, and bel-ligerence which can progress to collapse, coma and occasionally convulsions. Vasodilation causes peripheral and splanchnic congestion with brown discoloration, petechiation, and ecchymoses on mucosal and serosal surfaces.

Other diagnostic considerations to be ruled out include causes of sudden death (cyanide, Japanese yew), hypo-tensives in companion animals (amiy nitrate), and other methemoglobin producers. Chronic nitrate poisoning is correlated with abortions, Still births and stunted calves. Abortion is attributed to maternal and fetal methemoglobinemia resulting in fetal anoxia (particularly in the last trimester of pregnancy). More recently, unpublished data indicates serum progesterone is reduced in chronic nitrate toxicosis in cattle and, possibly, horses. Chronic nitrate toxicosis causes loss of condition, loss of weight, reduced milk production and weakness. Hypo-vitaminosis A, hypovitaminosis E, and hypothyroidism are reported in cattle and swine.

TREATMENT

Treatment of acute nitrate poisoning is directed at reduction of methemoglobin to oxyhemoglobin by methylene blue. A 1% solution (W/V) of methylene blue in isotonic saline is administered slowly intravenously at 8.8 mg/kg body weight in ruminants, and at 4.4 mg/kg body weight in ruminants in refractory cases. Some caution should be used in using methylene blue in the dog as at higher doses it causes Heinz body formation.

It should not be used in cats. Treatment can be repeated in 15-30 min. Additional treatment includes oxygen therapy and inhibition of gastrointestinal bacteria that convert nitrate to nitrite. Sodium citrate has been suggested as a possible treatment for methemoglobinemia in the cat. In chronic toxicity supplementation with vitamin A, vitamin E, vitamin D, and minerals may be beneficial. Repositol progesterone may reduce abortions in cattle.

CONFIRMATION

Confirmation of nitrate toxicosis requires analyzing the suspect source of poisoning, seru, ocular fluid, or frozen rumen contents for nitrate/nitrite or measuring methemoglobin in whole blood. Methemo-glob in concentrations of 65-80% are associated with death (lower concentrations in active animals).

Clinical signs are usually seen when methemoglobin reaches 30-W%. Blood samples for methemoglobin analysis should be rapidly frozen within 2 hrs. after death. Other sources of nitrates include standing water (farm ponds, field creeks, pig swills), contaminated ground water, slurry pits, limestone pits, fertilizer wagons, whey and silage.

PREVENTION

Prevention of nitrate poisoning requires removal of inciting causes. The most cannon source of poisoning in the herbivore is ingestion of toxic forage. Plants accumulate nitrate in acid soils with low molybdenum, low sulfur, low phosphorus, low manganese, low magnesium and high nitrate; particularly in aerated soils at lower temperatures or during drought conditions.

Cloudy weather decreases reduction of nitrate to an mom a in the plant and causes nitrate accumulation. Any additional stress to the plant can modify me-thobolism allowing nitrate accumulation. Phenoxyherbicides(2,4-D;2,4,5-T) are corrnonly associated with increasing the palatability of nitrate accumulating plants. Hay can be a particular problem, especially in improperly cured or stored bales. Bacterial action can convert available nitrate to nitrite which is 7 to 10 times more toxic than nitrate.

Levels of nitrate are not significantly reduced in curing and will actually increase on a wet weight basis. Adequate testing of stands, or bales of suspect forage, can be done quickly with the diphenylamine test kit. The test provides reproducible results in identifying forage with >1.0% nitrate. Suspect forage should be harvested late on sunny days at least 1 week following significant periods of rainfall or cloudy weather, particularly when ending a drought.



Dr. Kedar Karki

More animals affected from disease of foot and mouth in Jumla

Jumla : With the down in temperature in the Mountainous districts, animals in most of the VDCs in Jumla district have suffered from disease of foot and mouth rusting in the recent days. Spread of the disease has affected more than 50 per cent of the total animals in Raralihi, Kudari, Malikathata, Ghodemahadev, Tamti and Tatopani among others VDCs. It is said that the farmers are worried fearing that they would face more difficulties in sowing barley and wheat as their oxen readied for ploughing suffered from the foot and mouth disease.

Acting Senior Livestock Development Officer of District Livestock Office, Jumla, Govinda Bahadur Mahat, however, has suggested the farmers not to worry about the disease but to pay more attention to the cleanliness of livestock's foot and mouth. At present, different service centres, agro vets and District Livestock Office are providing services. The Office has also said that FMD vaccine against the disease would be brought from the regional directorate office if the demands were made from the farmers.

300 farmers involved in commercial vegetable farming

Parbat : A village in Parbat district has fetched as much as Rs 50 million from the sale of vegetables.

A total of 300 farmers in the village are involved in commercial vegetable farming, mainly thye off-season vegetables, in Dhairing sprawling across 1,000 ropanis area in the eastern part of the district.

Farmers here prefer cultivation of vegetables to the cereal crops as rice, wheat and maize among others as vegetable farming secures them 10-fold higher income than that of crops.

Take for instance Nar Bahadur KC, a local farmer, who has been involved in commercial farming of off-season vegetables for two decades. He earns Rs 1.5 million to Rs 1.8 million annually from the produce. He mainly exports his produce to the districts outside of Dhaulagiri Zone for the vegetables fetch more price there than in the Zone.

Lately the price of their produce has decreased due to the problem grappling its transportation resulting from the unannounced border blockade imposed by India on Nepal and the agitation waged by the Madhesh-centric parties in several districts in the southern plains.

Another farmer, Giridhari Poudel has found his fortune in the commercial farming of vegetables than toiling in Saudi Arabia. A returnee from the Gulf country, Poudel confided that he made three times bigger money in a year than what he had earned from a hard work in Saudi Arabia in three years. "I have made more than Rs 3 million in four years from vegetable farming," shared farmer Poudel.

According to the District Agriculture Development Office (DADO), Parbat, the sandy soil in the arable land in the district is the best one in the Western region. "This type of soil is conducive for the cultivation of off-season vegetables," said Basudev Regmi, senior Agriculture Development Officer at DADO, Parbat.

The farmers are receiving technical and financial support from the DADO, Parbat as well which further encourages the farmers for the same.

Sugar mills seal

LONDON: Mills have contracted to export 200,000 tonnes of white sugar, taking advantage of a surge in global prices and more deals could be sealed if the government approves incentives, industry officials said.

The latest export deals have coincided with a rally in world raw sugar prices, which hit an eight-month peak of 14.80 cents a pound on Wednesday. India, the world's second biggest sugar producer, has been pushing mills to sell sugar on the international market and use the proceeds to clear huge debts they owe farmers for sugarcane.

The country announced new rules last month making it compulsory for sugar producers to increase exports to at least 4 million tonnes of locally produced sugar, both raws and whites, in the 2015/16 crushing season to cut stockpiles.

European trade sources said India appeared unlikely to meet the target. "If the Indian mills got close to 4 million tonnes, the domestic price would start to rally sharply," a senior Western analyst said, estimating that Indian mills would export around 2.7 million tonnes of sugar in 2015/16.



नेपाल सरकार
कृषि विकास मन्त्रालय
कृषि विभाग
मत्स्य विकास निर्देशनालय
वालाजु, काठमाण्डौ

मत्स्य उत्पादन विशेष कार्यक्रम तराईकालागि अर्न्तगत
पोखरी निर्माण प्रस्ताव आह्वान सम्बन्धि सूचना

प्रथम पटक प्रकाशित मिति २०७२/०७/१०

यस निर्देशनालयको आ.व. २०७२/७३ को वार्षिक स्वीकृत कार्यक्रम अनुसार मत्स्य उत्पादन विशेष कार्यक्रम को माध्यमबाट व्यवसायिक मत्स्य पालनको लागि नयाँ पोखरी निर्माण गरी कृषि विकासको प्रवर्द्धन गर्ने कार्यक्रम रहेको हुँदा ईच्छुक नेपाली नागरिकहरुबाट दरखास्त आह्वानका लागि यो सूचना प्रकाशित गरिएको छ। यो सूचना प्रथम पटक प्रकाशित भएको मितिले १ (एक) महिना भित्र सम्बन्धित जिल्ला कृषि विकास कार्यालयमा (जिल्ला कृषि विकास कार्यालय वा मत्स्य विकास केन्द्रबाट उपलब्ध हुने आवेदन फारम अनुसारको) आवेदन वा प्रस्ताव आह्वान गरिन्छ।

पुनश्च :

आवेदन संगै तपसिल अनुसारका कागजातहरु संलग्न राख्न समेत यसै सूचनाद्वारा सूचित गरिन्छ।

१. रु.१० को टिकट टासेको अनुसूची २ अनुसारको आवेदन।
२. नेपाल नागरिकताको प्रमाणित प्रतिलिपी।
३. जग्गाधनी पुर्जा वा ठेक्का भए कम्तीमा ५ वर्षको आधिकारिक करार पत्र को प्रतिलिपी।
४. अनुसूची ४ अनुसारको बढिमा ५ वर्षसम्म प्रस्तावित व्यवसाय संचालन गर्ने प्रतिद्धता पत्र।
५. निवेदकको तालिम तथा शैक्षिक योग्यताको प्रमाणित प्रतिलिपी।
६. अनुसूची ३ अनुसारको कार्य योजना(प्रस्ताव)।
७. संघ/संस्था भए सम्बन्धित निकायबाट दर्ता प्रमाण पत्र र नविकरणको प्रमाणित प्रतिलिपी।

नोट : थप जानकारी आवश्यक भएमा यस निर्देशनालय को वेबसाईट :

WWW.dofd.gov.np वाट प्राप्त गर्न सकिनेछ।



नेपाल सरकार
कृषि विकास मन्त्रालय
कृषि विभाग
मत्स्य विकास निर्देशनालय
वालाजु, काठमाण्डौ

एकलिंगिय तिलापिया / पंगासियस ह्याचरी निर्माण एवं
व्यवस्थापन कार्यक्रमको प्रस्ताव आह्वान सम्बन्धि सूचना

प्रथम पटक प्रकाशित मिति २०७२/०७/१०

यस निर्देशनालयको आ.व. २०७२/७३ वार्षिक स्वीकृत कार्यक्रम अनुसार एकलिंगिय तिलापिया/पंगासियस ह्याचरी निर्माण एवं व्यवस्थापन कार्यक्रमबाट व्यवसायिक मत्स्य पालनकालागि मत्स्य विज आपूर्ति सहज बनाई कृषि विकासको प्रवर्द्धन गर्ने कार्यक्रम रहेको हुँदा ईच्छुक नेपाली नागरिकहरुबाट दरखास्त आह्वानका लागि यो सूचना प्रकाशित गरिएको छ। यो सूचना प्रथम पटक प्रकाशित भएको मितिले १ (एक) महिना भित्र सम्बन्धित जिल्ला कृषि विकास कार्यालयमा तोकिएको ढाचामा (सम्बन्धित जिल्ला कृषि विकास कार्यालय वा मत्स्य विकास केन्द्रबाट उपलब्ध हुने आवेदन फारम अनुसारको) आवेदन वा प्रस्ताव आह्वान गरिन्छ।

पुनश्च :

आवेदन संगै तपसिल अनुसारका कागजातहरु संलग्न राख्न समेत यसै सूचनाद्वारा सूचित गरिन्छ।

१. रु.१० को टिकट टासेको अनुसूची २ अनुसारको आवेदन।
२. नेपाल नागरिकताको प्रमाणित प्रतिलिपी।
३. जग्गाधनी पुर्जा वा ठेक्का भए कम्तीमा ५ वर्षको आधिकारिक करार पत्र को प्रतिलिपी।
४. अनुसूची ४ अनुसारको बढिमा ५ वर्षसम्म प्रस्तावित व्यवसाय संचालन गर्ने प्रतिद्धता पत्र।
५. निवेदकको तालिम तथा शैक्षिक योग्यताको प्रमाणित प्रतिलिपी।
६. अनुसूची ३ अनुसारको कार्य योजना(प्रस्ताव)।
७. संघ/संस्था भए सम्बन्धित निकायबाट दर्ता प्रमाण पत्र र नविकरणको प्रमाणित प्रतिलिपी।

नोट : थप जानकारी आवश्यक भएमा यस निर्देशनालय को वेबसाईट :

WWW.dofd.gov.np वाट प्राप्त गर्न सकिनेछ।

उदयपुरको पश्चिमी क्षेत्रका किसान अदुवा खेतीमा रमाउदै

उदयपुर। अदुवा उत्पादनतर्फ उत्साहित बन्दै अदुवा खेती तर्फ लागेको उदयपुरका किसानहरु आफूले लगाएको अदुवा राम्रो उत्पादन भएपछि दंग परेका छन्। यस पटकको सिजनमा उदयपुर जिल्लाको पश्चिमी पहाडी क्षेत्रका गाविसमा अदुवा खेती उत्पादन निकै राम्रो भएपछि यसक्षेत्रका व्यवसायिक अदुवा उत्पादक कृषक निकै उत्साहित भएका छन्।

जिल्लाको पश्चिमी पहाडी क्षेत्रको सिरिसे गाविस, हर्दनी, मयडुखु, बाहुनीटार, कटारी, रिस्कु, सोरुङ्छवीसे क्षेत्रमा व्यावसायिक अदुवा खेती हाँदै आएको छ। यसपटक व्यवसायिकरूपमा गरिएका अदुवा खेती राम्रो उत्पादन भएको कारण आफूहरु निकै उत्साहित भएको अदुवा उत्पादनमा लागेका किसानहरु बताउछन्। गत वर्षको तुलनामा यसपटक अदुवाको उत्पादनको अवस्था

डलर

धानको बीउका कारण धान नफलेको, धेरै समस्या देखा परे किसानहरुको गुनासो आएपछि अक्सफाममा सम्पर्क गर्दा अक्सफाममा कार्यरत सञ्चार अधिकृतले भने जिल्ला प्रशासन कार्यालयसाग समन्वय गरेर बीउ बाँडेको बताए। तर कृषि मन्त्रालयसँग समन्वय नगरी बीउ वितरण गरेको विषयमा भने उनले जिल्ला कृषि कार्यालयसँग स्वीकृत लिएको भन्ने जवाफ दिएका थिए। स्वीकृत पत्र आफूसँग रहेको र उपलब्ध गराउछु भने पनि उपलब्ध भने गराएनन्। भूकम्प पीडित किसानहरुले छ महिना मेहनत गरेर पनि धान नपाएपछि कृषि विकास मन्त्रालयले गुणस्तरहीन बीउ वितरण गर्ने अक्सफाम र एफएओलाई कारवाही गर्ला कि नगर्ला त्यो भने हेर्न बाकी नै छ।

हेर्दा राम्रो देखिएको कारण यसपटक अदुवा विक्रीबाट राम्रो आमदानी हुने अपेक्षा आफूहरुको रहेको लेखानीका स्थानीय किसान हर्कबहादुर मगरले बताए।

कटारी रिस्कु-७ का विष्णु दनुवारले पनि गत वर्षको भन्दा यो वर्ष अदुवा उत्पादन दुई गुना बढेको बताउछन्। तर अदुवा विक्री गर्न बजार सहज तरिकाले पाउन सकिने हो की हैन भन्ने चिन्ता भने उनमा छ। जिल्लाको

पश्चिमी क्षेत्रमा अदुवा राम्ररी उत्पादन हुने गरेपनि वर्षेनी अदुवाले उचित बजार भने पाउन नसकेको स्थानीय कृषकको गुनासो रहेको छ। अहिले स्थानीय बजारमा अदुवाको मूल्य प्रतिकिलो ६० देखि ८० रुपैयाँसम्म रहेको कृषक बताउछन्। अदुवा उत्पादन हुने गाउँघरमा भने रु ४० प्रतिकिलो अदुवा विक्री हुने गरेको उनीहरुको भनाई छ।

Shalom थोपा सिंचाई
SHALOM AGRICULTURE PVT. LTD
BALAJU - 16, MACHHAPOKHARI
PHONE NO: 985119238
Website: www.shalomagrodrip.com Email: krishnaag30@gmail.com

विकास क्षेत्र	हिमाली क्षेत्रको सरदर मूल्य रु.	पहाडी क्षेत्रको सरदर मूल्य रु.	तराई क्षेत्रको सरदर मूल्य रु.	देशभरको सरदर मूल्य रु.
मासु प्रति किलो				
खसी	६३५	६२०	६२५	६२५
रांगो	३२१	२७७	२६४	२८८
बंगुर	३२५	२७२	२६५	२८६
ब्रोइलर	३७५	३३५	२८४	३३१
स्थानीय	११००	८००	६५०	८२५
अण्डा प्रति गोटा				
कुखुरा	२०	१४	१२	१५
दुध प्रति लिटर				
गाई	८८	५८	५५	६७
भैंसी	९०	६४		
माछा				
ट्राउट	१३००	९००	-	१०००
कार्प	-	२१०	२४०	२२५

स्रोत: पशुपंजी बजार प्रवर्द्धन निर्देशनालय

आफ्नै बारीको स्याले जिवीका चलाउदै

मुगु। सडक यातायातले छोएपछि आफ्नै बारीमा फलको कृषि उपजहरुबाट नै जीवन जिउने आधार बन्नेमा यतिखेर मुखुका किसानहरु विश्वस्त हुन थालेका छन्। कुनै बेला घरमा आउने पाउना, ईष्ट मित्रलाई नासो दिइने र विक्री नभएर बारीमै कृहिने स्याउ अहिले मुगुका किसानका लागि जीवन जिउने प्रमुख आय स्रोत बन्दै गएको छ। विगतमा यातायातका साधन नहुँदा उत्पादित स्याउ बजार अभावका कारण जिल्ला मै घरेलु मदिरा कि त वस्तुभाउलाई खुवाउनु पर्थ्यो तर यस पटक स्याउ किन्न व्यापारी किसानका घर मै पुगेका छन्।



हेला गरेको फल स्याउ अहिले उनीहरुका लागि प्रमुख आय स्रोत बनेको छ। मुगुमा मुस्किलले प्रतिकेजी रु २५ सम्ममा विक्री हुने स्याउ सुखैत तथा नेपालगन्जमा रु ६० देखि ८० प्रति केजीमा विक्री हुने गरेको छ। दसै तिहार आउदा खर्च गर्ने पैसा नहुँदा ऋण खोजेर दशै मनाउदै आईरहेका उनीहरुले यो चोटी स्याउको व्यापार राम्रो भएकाले आफ्नै आमदानीले मनाउन पाएकोमा खुशी समेत व्यक्त गरेका छन्।

**जैविक प्राङ्गारिक मल क्वेन थोर्ड र न्यू लाईट प्रयोग गरौं
माटोको उर्वराशक्तिलाई वढाई उत्पादनमा बृद्धि गरौं**

थाईल्याण्डको प्रतिष्ठित एशिया एग्रो टेक कम्पनी लि. वाट उत्पादित, नेपाल कृषि अनुसन्धान परिषद्वट परिक्षण प्राप्त नेपालको हावापानी माटो सुहाउदो, माटो र बोट विरुवालाई रोग किराले समेत असर गर्न नसक्ने

विषादीको प्रयोग गर्नु नपर्ने जैविक प्राङ्गारिक मल

नेपालको लागि अधिकृत विक्रेता

जोशी जनरल सप्लायर्स
Organic Certified by IFOAM, ACT.Operator Code No 22152 Asia Agro Tech Ltd., Thailand
२० पूर्णचण्डी मार्ग, जावलाखेल ललितपुर
फोन नं. ९८४१२०८५५८ / ९८४१८०७७५२

कृषिको विकास गर्न सरकार, निजी क्षेत्र र सहकारीसँगै हिड्नु पर्दछ

हरिप्रसाद गजुरेल

कृषि विकास मन्त्री



० नेपालको कृषि क्षेत्रको विकासको अवस्था के छ ?

कृषिको विकास हुनका लागि पूँजिवादले महत्वपूर्ण भूमिका खेल्नुपर्ने हो तर सामन्तवादका कारण गुणात्मक भूमिका खेल्न सकेन। यसका लागि भूमिसुधारको कुरा हो त्यो लामो समयदेखि नै अल्झेर बस्यो। २००७ सालदेखि नै भूमिसुधारको कुरा उठेपनि समस्या निराकरण हुन सकेन। जुन अहिलेसम्म कायम नै छ। विभिन्न समयमा प्रतिवेदनहरू पेश गरिए तर त्यो सरकारले लागू गर्न सकेन। सामन्ती उत्पादनको अन्त्य गरेर पूँजिवादी उत्पादन गर्नु पर्ने हो त्यसको आधार नै हामीले खडा गर्न सकेनौं। यद्यपी महेश्वरले २०२१ सालमा भूमिसुधार ल्याए तर त्यो पनि राजनीतिक दल प्रति जनताको आकर्षण कम गराउने उद्देश्य थियो। त्यसबेला कांग्रेस र कम्युनिष्टहरू तर्फ जनता आकर्षण नहुनु भन्ने अभिप्रायले आएको थियो। तर त्यसले केही गरेन भन्ने कुरा होइन त्यसले पनि कृषि क्षेत्रमा केही परिवर्तन ल्यायो। मोहीहरूले भूमिको हक त पाए। त्यो राम्रो कुरा हो। जमीनको हदवन्दी तोकियो तराईमा २५ विधा र पहाडमा १० रोपनी तोकियो तर बागवानीका रूपमा, कम्पनीका रूपमा धेरै राख्ने व्यवस्था गर्दियो हदवन्दी खासै समानुपातिक रूपले वितरण हुन सकेन।

० पछिल्लो समयमा कृषि उत्पादन बृद्धि गर्ने तर्फ आकर्षण बढेको जस्तो देखिन्छ त्यो सत्य हो ?

औद्योगिकरण भनेको कृषिबाट मात्र सम्भव छ। र पूँजिको विकास पनि कृषिबाटै सम्भव छ। अहिले हामीसँग

भएको पूँजि भनेको जमीन र उत्पादन शक्ति भनेको किसान नै हो। कृषिमा दुई तिहाई जनसंख्या भन्ने गरिन्छ तर आधा भन्दा बढी जनसंख्या कृषिमा शक्तिका रूपमा हामीसँग छ। त्यसकारण यी दुई चीजनलाई हामीले जोड्न सक्थौं भने हाम्रो राष्ट्रिय पूँजि बृद्धि गर्न सक्छौं।

० यति हुँदा हुँदै पनि किन हामी परनिर्भर छौं त ?

यो सही कुरा हो। यही परनिर्भरता कै कारण हामीले हाम्रो बजेट बराबरको बस्तुहरू आयात गर्नु परेको छ। यो किन भने हामीले कृषि क्षेत्रमा भूमि सुधार लागू गर्न सकेनौं। कृषिमा व्यवसायिकरण, आधुनिकीकरण र औद्योगिकरण गर्न सकेनौं। तर अहिले दशवर्षे जनयुद्ध होस् वा दोस्रो जनआन्दोलन पश्चात गाउँ गाउँमा किसानहरूमा एउटा जागरण भने पैदा भएको छ। जसले कृषि उत्पादनमा परिवर्तन र आकर्षण देखिएको छ तर त्यो ढाँचा अनुसार कार्य भएको देखिँदैन। त्यो भन्दा अलग रहेर भूमि सुधारभन्दा फरक ढंगले कृषि उत्पादन गर्न खोजिएको छ। त्यसले गर्दा कृषिमा समस्या आईरहेको छ।

० कृषि उत्पादनको महत्व पाटो भूमि हो तर त्यसको विकास किन भएन त ?

कृषि विकासको मूल आधार भनेकै भूमि हो। भूमिमा भएको सामन्त सम्बन्ध अन्त्य गर्नु पर्‍यो। जस्तो एउटासँग प्रशस्त जमिन छ तर काम नै नगरी त्यसबाट फाइदा खाईरहेको छ। एउटा पूँजिपतिले कृषि उत्पादन बृद्धि गर्नका लागि लगानी गर्दछ। जोखिम मोल्दछ तर एउटा जमिन्दार

विना जोखिम फाइदा मात्र खाईरहेको छ, त्यसरी कृषिको विकास त हुँदैन। अहिले भूमि सुधारको चर्चा नै कम हुन्छ। त्यसकारण भूमि सुधारको कुरा नगरी कृषि उत्पादन बृद्धि हुँदैन। अहिले नयाँ संविधानमा नै वैज्ञानिक भूमिसुधारको प्रावधान राखिएको छ। भूमि सुधारलाई लागू गरेर कृषि विकास गर्न सकिन्छ त्यो नहुँदा लड्डो जस्तो हुन्छ। त्यसकारण अहिले कृषिको विकास लड्डो मान्छेको हिडाई जस्तो भएको छ। कृषिको विकासको दुईवटा खुट्टा मध्येको एउटा खुट्टा भूमि सुधार नै छैन।

० कृषि क्षेत्रको विकासका लागि भूमि र सिंचाई सबैभन्दा महत्वपूर्ण मानिन्छ तर त्यसकै अभाव खटिएको छ होइन ?

कृषि विकासका लागि भूमि, सिंचाई, बन र सहकारी अन्तर सम्बन्ध राख्नुपर्छ। अहिले हेर्ने हो भने मुलुकभर धेरै कृषि सहकारीहरू स्थापित भईसकेका छन्। तर यी महत्वपूर्ण सम्बन्ध राख्ने सिंचाई, सहकारी र भूमि फरक फरक ठाउँमा राखिदिएको छ। ठूला ठूला जलाशयबाट सिंचाईको सुविधा पुऱ्याउन सकिन्छ, त्यसलाई पनि उर्जा मन्त्रालयमा राखिदिएको छ। अहिलेसम्म अन्तर सम्बन्ध राख्ने यी मन्त्रालयसँग समन्वय गर्ने संस्था पनि हामीसँग छैन। कम्तिमा कृषि, सिंचाई र सहकारी एकै ठाउँमा हुनु पर्ने हो त्यो हुन सकेको छैन।

० अन्तर सम्बन्धको अभाव हुँदा हुँदै पनि कृषि उत्पादनका नाममा गरिएका खर्च कागजमा मात्र सिमित भए भन्ने आरोप छ स्वीकार गर्नु गर्नु हुन्छ ?

कृषि विकास मन्त्रालय मार्फत धेरै कुराहरू गर्न प्रयत्न गरिएको छ। संरचनाहरू पनि धेरै छन्। तर नेपाली

विशेषतामा भईरहेका छैनन्। हामी विदेश जान्छौं त्यहाँ देखेका कुरा यहा लागू गर्न खोज्छौं। विदेशमा भएका संरचना भन्दा कम कृषि विकास मन्त्रालयका संरचना छैन। तर ती संरचनाहरू प्रभावकारी छैनन्। हाम्रो प्राथमिकता के हो त्यस अनुरूप हुनु पर्दथ्यो त्यसो हुन नसकेका कारण त्यस्तो देखिएको हो।

० त्यसो भए संरचना धेरै भए बजेट कनिका जस्तै छरियो त्यसकारण उत्पादन बृद्धि हुन सकेन ?

हाम्रो प्राथमिकताका आधारमा कृषिमा बजेट भएन कि भन्ने हो। अहिलेको पहिलो आवश्यकता भनेको मल, किटनाशक औषधीहरू जुन नेपालमै जैविक एवं प्राकृतिक रूपमा उत्पादन गर्न सक्छौं। त्यस तर्फ हामी जान सकेका छैनौं। मल हामीसँग छैन। कम्पोस्ट मलकै प्रशस्त आधार हुँदा हुँदै पनि हामी गर्न सकेका छैनौं। कुन बस्तु र बाली हाम्रो प्राथमिकता हो भन्ने खुल्न पर्‍यो। हामीले धेरै बस्तु र बाली उत्पादन गर्दछौं ती मध्ये कुन पहिलो प्राथमिकता हो कुनमा हामी आत्मनिर्भर बन्न सक्छौं भन्ने कुरामा केन्द्रित भएर लाग्नु पर्दछ। जुम्ला, मुस्ताङ्का लागि स्याउ, सिन्धुलीमा जुनार तराईमा माछा होला, धान, गहुँ, कोदो, फापर धेरै बाली छन्। तर केलाई प्राथमिकता दिएर अगाडि बढ्ने भन्ने हिसावले हिड्नु पर्दछ। हामीसँग स्रोत र साधन कम भएपछि केन्द्रकृत हुनु पर्नेमा हामी विकेन्द्रकृत बनेका छौं। जस्तो एउटा कुलाको पानी एउटै ठाउँमा लगाउँदा कति छिटो सिंचाई हुन्छ र त्यसैलाई दशवटा गरामा लगाउने हो भने कति समय ढिलो

हुन्छ त्यही हो। कृषि विकास त अलि अलि भएको छ तर ठ्याक्क देखिने गरी भएको छैन। विकसित देशहरूमा कृषि उत्पादन देखिन्छ। किन भने एउटै बस्तु वा बालीमा प्राथमिकता दिएको हुन्छ। जुन बाली वा बस्तु एकैठाउँमा धेरै उत्पादन भएको देखिन्छ।

० त्यसका लागि त उत्पादन लागत बढी भएकाले हो भन्छन् नि त ?

कृषि उत्पादनमा आधुनिकीकरण, यान्त्रिकरण नगरेपछि उत्पादन लागत त बढ्ने भईगो नि। १० हल गोरुले लगाउँदा दिनभर लाग्ने ठाउँमा एउटा ट्र्याक्टरले जोत्ने हो भने २ घण्टामा सकिन्छ, त्यसको लागत मूल्य पनि अत्यन्तै कमी हुन्छ। त्यसतर्फ हामीले ध्यान दिन सकेका छैनौं। अहिले कृषि उत्पादनमा लागत मूल्य यति धेरै छ कि किसान उत्पादन नै गर्न चाहँदैन। लागत मूल्य नै आउँदैन त्यसकारण पनि लागत मूल्य घटाउनका लागि यान्त्रिकरणमा जोड दिनु पर्दछ।

० अब मन्त्री बनेर आईसक्नु भो पहिलो प्राथमिकता केलाई दिनु हुन्छ त ?

अहिले हामीले गरिरहेका मोडल परिवर्तन गर्नु पर्दछ भन्ने सोचमा छु। २० वर्षे कृषि रणनीति पनि आईसकेको छ। त्यसले पनि कृषि क्षेत्रको विकासका लागि ठूलो भूमिका खेल्दछ। सरकार, निजी क्षेत्र र सहकारी तीन क्षेत्रलाई सँगै राखेर ठूलो लगानी गर्न लगाउनु पर्दछ। साथै छरिएर रहेका कृषि सहकारीलाई एकै ठाउँमा राखेर ठूलो क्षेत्रफलमा कृषि उत्पादन गर्न लगाउन सक्थे भने नेपालको कृषि क्षेत्रले धेरै नै परिवर्तन गर्दछ भन्ने अभियान मेरो हुने छ।

- वैकुण्ठ भण्डारी

भूकम्पले घर छैन !
धान सुरक्षित गर्न ठाउँ छैन

तर पनि मलाई केही डर छैन ! किनकी
अमेरिकी प्रविधिबाट नेपालमै उत्पादित तीन लेयरको PICS मैसँग छ
सम्पूर्ण किसानहरूका लागि सुरक्षित र हावा नछिर्ने अन्तर्राष्ट्रिय स्तरको व्याग

