



दूध निर्यातका लागि सरकारको डेढ करोड अनुदान

अन्ततः पटनाडेरीसँग बुधबार नै सम्झौता

योगेन्द्र प्रताप शाही

काठमाडौं । संविधान निर्माणका क्रममा सिमानाको विवादलाई लिएर जारी भएको आन्दोलनका कारण किसानहरूले उत्पादन गरेको दूध विक्री नभएपनि मिल्क होलिडे शुरु भएको थियो । मिल्क होलिडे शुरु भएपनि किसानहरूले सरकारलाई दबाव दिन भन्दै विभिन्न जिल्लामा आफूले उत्पादन गरेको दूध सडकमा फ्याकेका थिए । दुग्ध विकास संस्थानले बन्दको बहानामा किसानहरूले उत्पादन गरेको दूध नकिनिदिएको आरोप लगाउँदै विभिन्न किसानसँग सम्बन्धित संस्थाहरूले विरोध समेत गरेका थिए । मिल्क होली डे हुन नदिनका लागि नेपाली किसानले उत्पादन गरेको दूध भारतको पटना निर्यात गर्ने र त्यसका लागि प्रति लिटर ६ रुपैयाँका दरले अनुदान उपलब्ध गराउन अर्थ मन्त्रालयसाग कृषि विकास मन्त्रालयले रकम मागेको थियो ।



किसानहरूले उत्पादन गरेको दूध खपत हुन नसक्दा दैनिक करीव ३० हजार लिटर दूध बचत भएपछि पटनामा दूध निर्यात गर्न सकिने कृषि सचिवले केही दिन अगाडि मात्र बताएका थिए । नेपालमा उत्पादित दूध खपत भएर बचत भएको नभई विभिन्न आन्दोलनका कारण दुग्ध विकास संस्थान लगायतका निजी डेरीहरूले संकलन गरेपछि, मिल्क होलि डे भएको हो । साउनमहिनादेखि करीव पुस महिनासम्म नेपालमा

दूधको उत्पादन बृद्धि हुने भएपनि त्यसपछिका महिनामा भने दुग्ध उत्पादन घट्ने गरेको विगतका वर्षहरूका तथ्यांकले नै देखाउँछ । दुग्ध विकास संस्थानका अधिकारीहरू भने विनासकारी भूकम्प पश्चात दूधको उपभोग घटेको बताउँछन् । यही अवधिका गत भाद्र १ गतेदेखि नेपालको सबैभन्दा ठूलो दूध कारखानाका रुमपा रहेको चितवन मिल्क बन्द रहेको छ । चितवन मिल्क सञ्चालन गर्न तर्फ राज्यले

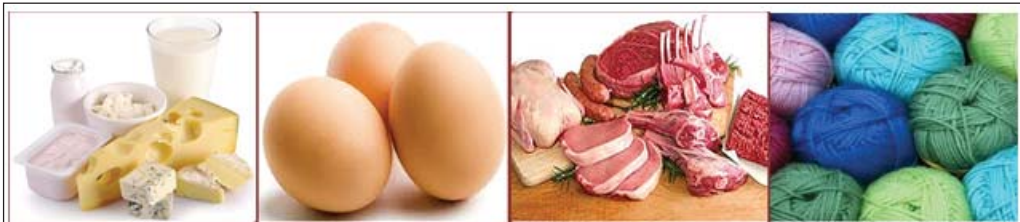
चासो दिएको भए सायद नेपालमा मिल्क होलिडेको अवस्था आउने थिएन । एकातिर सरकार नेपाली उद्योगको विकासका लागि अग्रसर देखिए जस्तो गर्दछ, भने अर्कोतिर चितवन मिल्क जस्ता उद्योग बन्द हुदा पनि सञ्चालन गर्न तर्फ चासो नदेखाउनुले प्रश्न चिन्ह उब्जिएको छ । अर्थ मन्त्रालयले कृषि विकास मन्त्रालय मार्फत दुग्ध विकास संस्थानलाई प्रति लिटर ६ रुपैयाँका दरले दैनिक ३० हजार लिटर दूध पटना पठाउनका लागि अनुदान दिने सहमति दिएको भएपनि निर्णय भने भएको थिएन । यद्यपि सहमति पाउना साथ दुग्ध विकास संस्थानका महाप्रबन्धक गंगाप्रसाद तिमल्सेना पटनाडेरीसँग सम्झौता गर्न पटना पुगेका थिए । यता सहमति दिएको भएपनि मन्त्रीपरिषद्बाट निर्णय हुनु अगाडि नै पटनाडेरीसँग सम्झौता गरिएको छ । गत बुधबार नै पटनाडेरीसँग अनुदानको दूध विक्रीका लागि सम्झौता गरी फर्केको दुग्ध विकास संस्थानका महाप्रबन्धक गंगा

प्रसाद तिमल्सेनाले कृषिलाई टेलिफोनमा बताए । भने यता नेपाल सरकारले विहीवार नै दूधमा दिने अनुदानको निर्णय गरेको थियो । सरकारले दैनिक ३० हजार लिटरका दरले तीन महिनासम्म पटनाडेरीलाई अनुदानको रकमको दूध विक्री गर्ने गरी सहमति दिएको छ । जसबाट दूध विक्रीका लागि मात्र सरकारले करीव १ करोड ६२ लाख गुमाउनु परेको छ । महाविनाशकारी भूकम्प पश्चात १० हजारको संख्यामा ठूला पशु (गाईभैसी) मर्नु र दूध बढी उत्पादन भएको भन्दै भारतीय पटना डेरीलाई अनुदानमा दूध विक्री गर्नुले पक्कै दूधमा राजनीति भयो कि भन्ने आशंका व्यक्त गरिएको छ । पटनालाई दिएको त्यति ठूलो रकम चितवन मिल्कमा प्रयोग गरिएको भएपनि नेपाली किसानले उत्पादन गरेको दूध चितवन मिल्कमा नै तह लगाउने सकिने भएको भएपनि त्यसो गरिएन । जसले शंका उत्पन्न गराएको छ ।

दूध, फुल, मासु र ऊन उत्पादनमा वृद्धि: आर्थिक विकास र देशको समृद्धि ! (Substantial Increment in Milk, Egg, Meat and Wool Production: Economic Development and Prosperity of the Nation!)



- पशु उत्पादन निर्देशनालय र यस मातहतका निकायहरूबाट "दूध उत्पादनको मुख्य आधार : उपयुक्त प्रजनन विधिद्वारा नश्ल सुधार" भन्ने नाराका साथ विगत ४ वर्षदेखि पशु नश्ल सुधार राष्ट्रिय अभियान कार्यक्रम लागु गरिएको छ ।
- त्यसैगरी विगत २ वर्षदेखि पशु आहारा विकास राष्ट्रिय अभियान कार्यक्रम, युवालक्षित विशेष पशु उत्पादन (गाईभैसीपालन, बाखा र बंगुर प्रवर्द्धन) कार्यक्रमहरू सञ्चालन भै रहेका छन् ।
- यसका साथै पशु आनुवांशिकी श्रोतको संरक्षण र प्रवर्द्धन, मासुका लागि पाडापालन, दूध दुहने मेसिनको वितरण जस्ता कार्यक्रमहरूलाई समेत प्राथमिकतामा राखिएको छ ।
- भूकम्पबाट अति प्रभावित जिल्लाहरूलाई लक्षित गरी यस वर्षदेखि खाद्य सुरक्षा प्रवर्द्धन कार्यक्रमहरू समेत सञ्चालन हुँदैछन् ।
- पशु आहारमा सुधार ल्याउन व्यवसायिक गाईभैसी फार्महरूलाई लक्षित गरी यस वर्ष हाइड्रोपोनिक विशेष कार्यक्रम लागु गरिँदै छ ।
- विस्तृत जानकारीका लागि सम्बन्धित जिल्ला पशु सेवा कार्यालय वा क्षेत्रीय पशु सेवा निर्देशनालय वा यस निर्देशनालयमा सम्पर्क राख्नुहुन सम्बन्धित सबैलाई अनुरोध गरिन्छ ।



पशु सेवा विभाग
पशु उत्पादन निर्देशनालय
हरिहरभवन, ललितपुर फोन: ०१-५५२२०३१, ५५४२९१४

घुस खाने कृषि हाकिमले ज्यान सुरक्षा मागे

ओखलढुंगा । मालपोत तथा अन्य आम्दानी हुने कार्यालयका हाकिमहरूले सेवाग्राहीसाग घुस लिएको आरोप लाग्ने गरेको मात्र होइन अख्तियारले रंगेहात समेत पक्राउ गरी सार्वजनिक गरेका घटनाहरू प्रशस्त छन् । तर किसानहरूबाट घुस लिएको भन्ने घटना सुन्दा अपत्यार लाग्ने गर्दछ, त्यो पनि सेवा केन्द्रका प्रमुखबाट । कृषिका ठूला ठूला आयोजनाहरूमा आर्थिक अनियमितता हुने चर्चा चले पनि कमिशन लिएको ठोस प्रमाण जुट्न नसकिरहेका बेला पूर्वी जिल्ला ओखलढुंगाको खिजफलाटेमा रहेको कृषि सेवा केन्द्रका प्रमुख सिंहेश्वर महतोले किसानहरूबाट 'घुस' लिएको खुलासा भएको छ ।

'युवालक्षित व्यवसायीक तरकारी खेती' कार्यक्रमका लागि निःशुल्क पाइने फाराम रकम असुलेर स्वीकृत गरेको उजुरी परेपछि यस्तो खुलासा भएको हो । महतोले विभिन्न बहाना बनाएर किसानहरूबाट 'घुस' **वाँकी पेज ७ मा**

हार्दिक बधाई तथा शुभकामना



ऐतिहासिक संविधान सभाबाट निर्मित नेपाली जनताको पहिलो संविधान नेपालको संविधान -२०७२ घोषणा हुने शुभ उपलक्ष्यमा सम्पूर्ण कृषि पत्रकारहरूको तर्फबाट यस महान कार्यमा समर्पित सम्पूर्ण महानुभावहरूलाई हार्दिक बधाई तथा शुभकामना व्यक्त गर्दछौं ।
कृषि पत्रकार समाज नेपाल तथा परिवार



भूकम्पले कोदो नष्ट नगरेको भए बेसाएर खान पर्दैनथ्यो

कहिलेसम्म अनुदानले धान्न सक्ला दूध उत्पादन ?

यतिखेर बजारमा चर्चा चलिरहेको छ नेपालमा उत्पादन भएको दूध अनुदान रकम दिएर भारतमा निर्यात गर्ने ? भारत दूध निर्यात गरिरहंदा के हामी दूधमा आत्मनिर्भर भएका हौं त भन्ने चर्चा चलन पदथ्यो तर चलेन । नेपालमा उत्पादन हुने दूधको परिणामलाई हेर्ने हो भने अझै पनि हामीलाई दूध नपुगिरहेको अवस्था छ । उपभोक्ताको संख्या र मागलाई हेर्ने हो भने माग अनुरूप पूर्ति हुन सकिरहेको छैन । यद्यपी हामी मिल्क होलिडेको बहानामा दूध भारत निर्यात गर्ने भनिरहेका छौं ।

नेपालमा दूध उपभोग गर्ने उपभोक्ताहरूलाई दुग्ध जन्य बस्तु उपभोग गराउने तर्फ लागिरहेका छैनौं । मिल्क होलि डे कुन कारणले भयो ? किन मिल्क होलिडेको चर्चा चलाएर भर्खरै बामे सडै गरेको दुग्ध उत्पादन क्षेत्रलाई हामी निरुत्साहित गर्दै छौं ? सरकार र सरोकारवाला निकायले दैनिक दूधको उत्पादन परिणाम र त्यसको खपत परिणामको तथ्यांक बाहिर ल्याउन सकेको छ ? यी यावत प्रश्नहरू छन् ? जसले नेपाली दूध भारतमा अनुदान दिएर निर्यात गर्ने कुरामा केही व्यक्तिहरू बाहेक वास्तविक नेपाली दूध उत्पादन गर्ने कार्यमा प्रतिबद्ध किसान तथा व्यवसायीहरू खुशी देखिएका छैनन् ।

यदि निर्यात गर्नु पर्ने नै गरी उत्पादन भएको भए दूधमा हामी आत्म निर्भर बन्न सक्थौं भन्ने साहस गर्नु पर्दो । होइन भने तीन महिनापछि फेरि चर्को मूल्यमा धूलो दूध आयात गर्नु पर्ने अवस्थामा हामी पुग्ने हो भने दैनिक तीस हजार लिटर दूधमा दिएको अनुदान बालुवामा पानी सिवाय अरु केही पनि हुने देखिँदैन । सरकारले आफ्नै देशमा दूध खपत गराउनका लागि दैनिक ३० हजार लिटरमा टाउको दुखाउने अवस्थाको सृजना हुनु भनेको त्यसभित्र केही न केही छ भन्ने प्रश्न उब्जिएको छ । हाल दूधको उपभोग गरिरहेका उपभोक्तालाई मात्र लक्षित गरी अनुदानको रकम मूल्य घटाईदिने हो भने पनि सो परिणामको दूध नेपालमा नै खपत हुन सक्ने दुग्ध व्यवसायमा संलग्न व्यवसायीहरूको धारणा छ ।

यद्यपी सरकारले यसरी पटना डेरीलाई सस्तोमा अनुदान दिएर दूध निर्यात गर्ने कहिलेसम्म ? तीन महिना पछि फेरि मिल्क होलि डे भयो र किसानहरूले सडकमा दूध फाले भने के गर्ने ? दीर्घकालिन सोच किन पलाउन सकिरहेको छैन ? चितवन मिल्क जस्ता धूला दूध उत्पादन गर्ने उद्योगहरूलाई सञ्चालन गर्न सक्ने हो र दुग्धजन्य उत्पादन हुने कारखाना खोल्न तर्फ उत्साहित गर्ने हो भने सायद पटना दूध पठाउनु पर्ने छैन होला । अहिले सस्तोमा दूध निर्यात गर्ने र तीन महिना पछि फेरि दूधको अभाव भयो भन्दै चर्को मूल्यमा धूलो दूध खरिद गर्ने प्रयास यदि गरियो भने मुलुकका लागि त्यो दुर्भाग्य हुने छ ।

आफ्नै सूचना

नेपालको पहिलो कृषि साप्ताहिकका रूपमा प्रकाशित कृषि साप्ताहिकमा तपाईंका क्षेत्रमा भए/गरेका कृषि क्षेत्रसँग सम्बन्धित सूचना/समाचार वा लेख/रचनाहरू छनू भने हामीलाई बिहिबारभित्र पठाउनुहुन अनुरोध गरिन्छ ।

सम्पर्क

कृषि साप्ताहिक, बागबजार

इमेल : sajnepal@gmail.com

web: www.krishionline.com

वारपाक-८ का बुद्धिबहादुर घले पिाढीमा फिजाएको कोदो पाथीमा भदैं गरिरहेका छन् । एक पाथी, दुई पाथी गर्दै बीस पाथीको एक मुरी भन्दै उनले पााच मुरी कोदो गोदाममा भण्डारण पनि गरे ।

कोदो पिसेर बनाइएको पीठोको रोटी र ढिाडो खाने गरिएको घलेको भनाइ छ । तर अहिले रक्सी बनाउने मुख्य कच्चापदार्थका रूपमा कोदोको प्रयोग गरिन्छ । कोदोको परिकारले विहान-बेलुकाको छाक टार्दै आएको घलेका अनुसार वारपाकमा खेती हुनेमध्ये प्रमुख वालीमा कोदो हो ।

“यस वर्ष आठ मुरी कोदो भित्रचाएँ,” घलेले भन्छन् - “भूकम्पले घर भत्केपछि तीन मुरी कोदो माटोमा पोखियो ।” धुलोमा पोखिएको कोदाको दाना चाल्नेले चाल्दासमेत छान्न सकिएन । धुलोमा मिसिएको कोदो घलेको जहानले एक साता लगाएर तीन पाथी निकालिन् । तर मानिसले खानयोग्य भएन, घरपालुवा जनावरलाई खुवाइयो ।

वारपाकमा खेत छैन । किसानले वारीमा कोदो, गहुँ, आलु, सिमीलगायत वाली लगाउदै आएका छन् । नौ मुरी अन्नले एउटा सानो परिवारलाई वर्षभरि खान पुग्छ, भन्ने गाडाघरतिर मान्यता छ । “भूकम्पले कोदो नष्ट नगरेको भए बेसाएर खान पर्दैनथ्यो,” घलेले भने - “चिसो ठाउामा भातभन्दा कोदोको परिकार रुचाइन्छ ।”

कोदोको परिकार खादा हैरान भएको बताउदै घलेले भने - “कोदो लैजानूस, चामल ल्याइदिनूस ।”

महाभूकम्पपछि विभिन्न सहयोगी सङ्घसंस्थाले चामल वितरण गरेका थिए । दुई बोरा चामल पाएको भन्दै घलेले मुख फेर्ने काम भएको समेत बताए । केही वर्षअघिसम्म वारपाकमा चाडबाडका बेला मात्रै चामलको भात खाने चलन थियो ।

सडक सञ्जाल पुगेपछि आर्थिक सम्पन्नता भएका मानिस भात खान्छन् । भातले भन्दा कोदोले शक्ति दिने घलेको विश्वास छ । “ढिाडो र सिस्नुको तरकारी खानुको बेग्लै आनन्द छ”उनी भन्छन् - “बजारबाट ल्याएको तरकारी बेस्वादको हुन्छ ।” पछिल्लो समय वारपाकीले बजारबाट तरकारी खरिद गरी लैजाने चलन बढेकामा उनी रुष्टता व्यक्त गर्दछन् । उनले यस वर्ष आफ्नो वारीमा ४० भारी -

थुन्से) मकै उत्पादन भएको बताए । वडा नं ५ को सिप्रड र ४ को स्याप्रड क्षेत्रमा खेतीयोग्य जमिन प्रशस्तै छ । वडा नं ७ का रामबहादुर घलेले पनि यस वर्ष कोदो, मकैलगायत वाली भित्रचाएका थिए । भूकम्पले घर भत्काएपछि अन्नपात खेर गएको घलेको गुनासो छ ।

“दुःख गरेर भित्रचाएको अन्न भूकम्पले घरभित्रै पुग्यो,” उनले भने - “आफूलाई बढी भएर कोदो बेचिन्थ्यो । यसपाला अनिकाल लाग्ने भयो ।” घलेको मुख्य पेसा कृषि हो । भूकम्पपछि उनले निगालोको चोयाले डोको, थुन्से, नाम्मोलगायत सामग्री बुन्ने काम पनि गरे । “थुन्सेलाई तीन सय रुपैयामा बेच्छु, डोकोलाई एक सय ८० मा ” - उनले थपे । घलेको परिवार टहरोमा बस्दै आएका छन् । घर भत्किएपछि नया कपडा, कितावकापी खरिद गर्न मुस्किल परेको घलेको दुखेसो छ । “सबैले हुनेखानेलाई हेर्दा रहेछन्,” उनले भने- “गरिबलाई घर बनाउने पैसो सरकारले छिटो देओस् ।” सरकारले घर पुनःनिर्माणमा सहयोग गरिदिए हुक भएर खेतीपाती गर्नु पर्ने घलेको सोच छ । भूकम्पप्रतिरोधी मौलिक प्रकारको घरमा बस्ने घले परिवारको इच्छा छ ।

स्थानीयवासी विर्षाराज घलेले अधिकांश वारपाकी किसानको घर भत्किएकाले कोदो, मकै, सिमीलगायत वालीको बीउ अभाव भएको बताउछन् । “घरभित्र भण्डारण गरेको अन्न खेर गयो,” उनले भने - “बीउ जोगाउन सकिएन ।” स्थानीय जातको बीउ लोप हुने अवस्था देखिएको छ । विकास जातका बीउले वारपाकको हावापानीमा राम्रो उत्पादन नदिने किसानको गुनासो छ ।

जिल्ला कृषि विकास कार्यालयका वरिष्ठ कृषि विकास अधिकृत तीर्थकुमार श्रेष्ठले नयाँ जातका बीउ भूकम्पपीडितलाई वितरण गरिएको बताए । विभिन्न राष्ट्रिय, अन्तर्राष्ट्रिय गैरसरकारी संस्थाको सहयोगमा बीउ वितरण गरिएको उनको भनाइ छ । स्थानीय जातका बीउ पाउन मुस्किल रहेको भएपनि सकेसम्म स्थानीय जातको बीउको खोजी गरिएको श्रेष्ठले बताए ।

भूकम्पले गोरेखाको दुई नगरपालिकासहित ६० गाविसका ५८ हजार घरधुरी बस्नै नहुने गरी भत्किएको थियो । घरभित्र भण्डारण गरिएका

अन्न माटोमा मिलेपछि बीउको अभाव देखिएको हो । बीउको अभाव छ । मलको अभाव छ । घर छैन वर्षातले कहा ओत लाग्ने भन्ने पिरलो छ । तर हाँफै नाममा के के आए कति आए दुई बोरा चामलमा हामीलाई टारे ।

जुन जोगी आएपनि कानै चिरेका भने जस्तै हुदो रहेछ घले भन्छन् “पाच महिना वित्यो हामी उस्तै पीडामा बस्नु परेको छ । सबैभन्दा ठूलो कुरा बास हो बास नै नभएपछि अरु केहीको पनि आस हुदो रहेनछ घले लगायतका वारपाकका धेरै किसानहरूको दुखेसो हो । हामीलाई बीउ पनि दिइयो तर उम्रेको बीउ, नलिए भने बल्ल बल्ल पाको लिउ भने उम्रने हो कि होइन थाहा छैन । नहुनु मामा भन्दा कानो मामा बेश भने जस्तै भयो । भूकम्प पछाडि कति आए कति सबै आखामा छारो हाल्ने मात्र भए ।

यो घटना वारपाक एउटाको उदाहरण मात्र हो यस्ता धेरै घटनाहरू छन् जसले पीडामाथि पीडा थप्ने काम गरेको छ । विशेष गरी कृषि पेशामा संलग्न भएका किसानहरू जसको हातमुख जोर्ने नै कृषि बाट थियो त्यो सबै खेर गएको छ । हुन पनि वारपाकलाई प्रकृतिले नै अन्याय गरेको छि । पटक पटक आएको पराकम्पनका कारण वारपाकका किसानहरूले नत उन्नत बीउ पाएका छन् न त मल नै भूकम्पबाट बेचेको केही खाद्यान्न बाहेक अरु केही नै छैन । वारीमा रोपेको कोदो, आलु नै यतिखेर खाने कुरा बनेको छ ।

“स्थानीयवासी विर्षाराज घलेले अधिकांश वारपाकी किसानको घर भत्किएकाले कोदो, मकै, सिमीलगायत वालीको बीउ अभाव भएको बताउछन् । “घरभित्र भण्डारण गरेको अन्न खेर गयो,” उनले भने - “बीउ जोगाउन सकिएन ।” स्थानीय जातको बीउ लोप हुने अवस्था देखिएको छ । विकास जातका बीउले वारपाकको हावापानीमा राम्रो उत्पादन नदिने किसानको गुनासो छ ।”

पाठक पत्र

सफल किसानलाई पनि समेटियोस्

कृषि साप्ताहिकको शुरुका प्रकाशनहरूमा सानै लगानीगरेर भएपनि राम्रै आमदानी गरेका किसानहरूको खेतवारीमै पुगेर सफलताका कथाहरू प्रकाशन हुने गर्दथे । पछिल्लो समयमा किन हो किसानहरूका कुरा त आउछन् तर सफल किसानका कुरा आउन छाडे । कि कृषिबाट किसानहरू सफल हुन छाडेका हुन् ? नत्र भने कृषि प्रधान देशका हामी नेपाली किसानहरू थोरै रूपमा मात्र भएपनि सफल त भएका होलाऊ कि ? किसानका खेतका कुरा र उनीहरूले पाएको दुख कष्टका कुरा पनि कुनै पेजको कुनातिर ठाउदिएर देखि राम्रै हुन्थ्यो कि ? किसानको पत्रिकाका रूपमा चिनिएको कृषि साप्ताहिकले किसानकै कुरालाई प्राथमिकता दओस् ।

- बलराम पण्डित, स्याङ्जा

कृषि आयोजनामा भ्रष्टाचार बढी छनू

किसानका नाममा विदेशी अरवौं रुपैया सहयोग गरेको समाचार सुनिन्छ । साना साना किसानका सहकारी वा समूहलाई पनि सहयोग गरेको समाचारहरू पढ्न पाइएको पनि छ । तर किसानका नाममा आएको रकम किसानहरूका नेताले पो पाएकी भन्ने शंका उब्जिएको छ । कृषि विकास मन्त्रालयबाट सञ्चालन भएका अधिकांश आयोजनाहरू किसानका पक्षमा छैनन् । ती सबै नेता रवा अरौटे भरौटे चिनजानका लागि मात्र हो कि भन्ने शंका पैदा भएको छ । कृषि साप्ताहिकले मिल्छ भने हरहे हप्ता एउटा कृषि भ्रष्टाचारको स्तम्भ नै राखेर भएपनि किसानहरूमाथि भएको अन्याय अत्याचार रोक्ने अभियान नै शुरु गर्नु पर्दो त्यसका लागि हामी साथ राजु गौतम इलाम



कृषि मौसम सल्लाह सेवा बुलेटिन

जारी मिति : १ असोज २०७२

अवधि : ०१ असोज २०७२ - ०७ असोज २०७२

लागि : बाँके जिल्ला

(जारी गर्ने : PPCR/BRCH/AMIS Project, MOAd, AERD, NARC and Agro-met division, DHM)



नेपालगञ्ज एयरपोर्ट, बाँकेको मौसम तथ्यांक

गत हप्ता २४ भाद्र २०७२ मा अन्त्य भएको मौसम अवस्था

मौसमी विवरण	गत हप्ता (१८ भाद्र २०७२ देखि २४ भाद्र २०७२ सम्म)
कूल वर्षा (मि.मी.)	०.०
अधिकतम तापक्रम (°सेण्टिग्रेड) को दायरा	३३.२-३५.४
न्यूनतम तापक्रम (°सेण्टिग्रेड) को दायरा	२४.५-२६.०
अधिकतम सापेक्ष आर्द्रता (%) को दायरा	९६.०-९८.४
न्यूनतम सापेक्ष आर्द्रता (%) को दायरा	६२.४-६६.५
हावाको गति(मि/से)को दायरा	१.०-३.२५
हावाको दिशाको दायरा	उत्तर-- दक्षिण पश्चिम

२५ भाद्र २०७२ देखि ३१ भाद्र २०७२ सम्मको मौसम विवरण

विवरण	दिन (11 Sep 2015- 17 Sep 2015)						
	२५/९/२०७२	२६/९/२०७२	२७/९/२०७२	२८/९/२०७२	२९/९/२०७२	३०/९/२०७२	३१/९/२०७२
वर्षा (मि.मी)	०.०	०.३	०.०	०.०	०.०	०.०	०.०
अधिकतम तापक्रम (°सेण्टिग्रेड)	३५.०	३३.६	३५.२	३५.३	३५.६	३५.५	३४.२
न्यूनतम तापक्रम	२६.५	२५.५	२४.८	२५.५	२६.२	२५.२	२६.२
अधिकतम सापेक्ष आर्द्रता	९९.३	९९.६	९४.५	९७.६	९७.७	९६.८	९५.६
न्यूनतम सापेक्ष आर्द्रता	६२.५	६८.९	६२.२	६३.२	७१.३	६९.९	६८.४
हावाको गति m/s	१.५	१.७५	०.७५	१.५	३.२५	०.७५	०.७५
हावाको दिशा	पूर्व	उत्तर-पूर्व	उत्तर-पूर्व	दक्षिण-पूर्व	दक्षिण-पूर्व	उत्तर-पूर्व	उत्तर

कृषि सल्लाह

क) मौसम विश्लेषण :

○ आगामी हप्ता सामान्य रूपमा बदली रहि सोमबारदेखि बुधबारसम्ममा कतै न कतै हल्का वर्षाको सम्भावना रहेको छ। साथै सापेक्ष आर्द्रता औषतमा ६५% भन्दा माथि रहने तथा औसत तापक्रम यस हप्ता कै जस्तै रहने सम्भावना रहेको छ।

ख) बाली नाली :

- धान बाली :
 - धान खेतमा पात वेरुवा कीराको प्रकोप २५-३०% सम्म देखिएमा विषादीको प्रयोग नगर्नुहोला। (धान खेतमा भएका मित्र जीव कीराहरू नष्ट हुने भएकाले) तर, ३०% भन्दा बढी क्षति देखिएमा मात्र अल्फा म्याथ्रिन १०% इ.सी, १.५एम.एल प्रति लिटर पानीमा मिसाएर २० लिटर प्रति कठ्ठाको दरमा धानको पात भिज्ने गरी छर्ने।
 - धानको उन्नत जातमा सिफारिस गरिएको मलको मात्रा प्रयोग गर्नाले रोग, कीराको प्रकोपबाट बच्न सकिन्छ।
 - धान खेतमा गुवो मर्ने समस्याबाट बच्न कृषकहरूले समय समयमा खेतको निरीक्षण गर्न उपयुक्त हुन्छ।
 - धान रोपेको ३ हप्ता भैसकेको खेतमा कृषकहरूले गोडमेल गरेपछि मात्र सिंचित क्षेत्रमा ४ केजी ३५० ग्राम प्रति कठ्ठाका दरले र असिंचित क्षेत्रमा ३ केजी ६५० ग्राम प्रति कठ्ठाका दरले युरिया टपड्रेस गर्न उपयुक्त हुन्छ।
 - धान खेतमा ५ देखि १० से.मीसम्म पानी जमाई राख्नु उपयुक्त हुन्छ।

मरुवा रोग (ब्लाइट)

○ यो रोग धानको गाज लाग्ने अवस्थामा पातमा लाग्ने रोग हो। पातको दुवै छेउतिर चुच्चिएका अण्डाकार खैरा थोप्लाहरू देखिनु यसका लक्षण हो। यी थोप्लाको वीचमा सेतो विन्दु हुन्छ र विस्तारै बढ्दै गई पातहरू डड्दै जान्छ।
व्यवस्थापन : बीम वा अन्य कुनै ट्राइसाक्लोजोल युक्त विषादी १ ग्राम प्रति लिटर पानीमा मिलाई छर्ने वा कासु वी २ एम.एल प्रति लिटर पानीमा मिसाई ७ देखि १० दिनको अन्तरालमा २ पटक छर्ने।

खैरा रोग : यो रोग कुनै खा जीवाणुबाट हुने नभई जस्ता (जिंक) नामक खनिज तत्वको कमीले गर्दा हुन्छ।

लक्षण : धान रोपेको १०-१५ दिन पछि नै देखा पर्दछ। शुरुमा बोटको तल्लो अर्थात पुरानो पात पहेंलो भई पातको नशाको वीचमा बढी पहेंलोपन देखिन्छ। यसमा पहेंलोपन बढी हुनुको साथै पातमा खैरो रंगको अति साना साना थोप्लाहरूको धब्बा विकास भई पात पुरै बदामी खैरो रंगको हुन जान्छ। यस्ता विरुवाको वृद्धि अति कम हुन्छ, बोट होचो हुन्छ, गाज कम लाग्छ र पुरै बोट मरेर जान पनि सक्छ।

रोकथाम : खेतमा पानी निकासको राम्रो प्रबन्ध मिलाउने। लगाई सकेको धान बालीमा यो रोग देखा परेमा १७० ग्राम जिंक सल्फेट र ८५ ग्राम चून प्रति ३२ लिटर पानीमा मिलाई प्रति कठ्ठाका दरले आवश्यकता हेरी २-३ पटक १०-१२ दिनको फरकमा छर्ने वा बजारमा पाइने जिंक तत्व भएको बजारमा पाइने सुक्ष्म मलखादको प्रयोग गर्ने।

डडुवा रोग (ब्याक्टिरियल ब्लाइट)

लक्षण : अक्सर पातको किनाराबाट पानीले भिजेको जस्तो लामो नागवेली धर्साहरू देखिन्छन्। पछि गएर यो भाग पराले रंगमा परिणत हुन्छ। रोगी पातलाई काटेर पानीमा भरेको सिसाको ग्लास वा टेष्ट ट्यूबमा नचलाई राखेमा काटिएको भागबाट किटाणु पानीमा भरेको प्रष्ट देखिन्छ। धान रोपेको २-५ हप्ता पछि बोट ओइलाउछ। रोगको किटाणु बोटको पुरै भागमा फैलिन्छ र गाँज ओइलाई मर्न थाल्छ। यसलाई केसेक भनिन्छ। रोग ग्रस्त बोटको डाठलाई काटी निचोर्दा हल्का पहेंलो रंगको द्रव्य निस्कन्छ।

रोगको व्यवस्थापन : बोटलाई सकभर घाउचोट लाग्नबाट बचाउने र धानको टुप्पा काट्ने चलनलाई हटाउने जसले गर्दा रोगका किटाणु सजिलैसँग बोट भित्र फस्न सक्दैन। एग्रीमासीन १००.२ ग्राम प्रति ३ लिटर पानीका दरले मिसाई छर्ने। गाईको ताजा गोबर ५० ग्राम पनि लिटर पानीका दरले घोल बनाई त्यसलाई छानेर छर्दा यो रोग केहीहदसम्म नियन्त्रण हुन्छ।

खैरो थोप्ले (ब्राउन लिफ स्पट)

लक्षण : नदि किनार वा पानी जम्ने ठाउँमा जहाँ धान लगाइएको धानको पातमा तिलको दाना आकारका अण्डाकार खैरा थोप्लाहरू निस्कन्छन्। थोप्लाको केन्द्र भाग खरानी रंगको हुन्छ।

रोगको व्यवस्थापन : यो रोग खासगरी मलजल नपुगेको अवस्थामा लाग्ने हुदा उचित मात्रामा मलको प्रयोग गर्ने। डाईथेन एम् ४५ (मेन्कोजेव) ३ ग्राम प्रति लिटर पानीमा मिलाई छर्ने। एक कठ्ठा जग्गाको लागि १८-२० लिटर पानीको आवश्यक पर्दछ। मौसम राम्रो भएको समयमा छर्न उपयुक्त हुन्छ।

पातको फेद डडुवा (सीथ ब्लाइट) रोग

लक्षण : धान रोपाई गरेको ३ हप्तापछि यस रोगको लक्षण देखा पर्न सक्छ। राम्रोसम्म गाजिएको धानको गाजलाई हातले उज्यालो तर्फ पल्टाएर/ढल्काएर राम्रोसँग धानको फेददेखि माथिसम्म हेरेमा पातको फेदमा अण्डाकार खैरो खैरो हरियो रंगका थोप्लाहरू देखिन्छन्। पछि यी थोप्लाहरूको आकारमा वृद्धि हुन्छ प्रकोप बढी भएमा यी थोप्लाहरू पातमा समेत पुग्छन् र पुरा पातमा फैलिन्छ। फलस्वरूप पुरै बोट डडुको जस्तो देखिन्छ।

रोगको व्यवस्थापन : रोगको प्रकोप बढेमा भ्यालिडामाईसिस २ एम.एल प्रति लिटर पानीको दरले सफा मौसम भएको समयमा छर्नु उपयुक्त हुन्छ। नाइट्रोजन मल मात्र बढी प्रयोग नगरी फोस्फोरस र पोटास मल प्रयोग गर्दा उपयुक्त हुन्छ।

२. मकै वाली :

○ वर्षातको समय भएकोले पानी निकासको राम्रो व्यवस्था गर्नु उपयुक्त हुन्छ।
 ○ मकैको बोट ४० ५० से.मी वा घुडाको उचाईसम्म अग्लो भए पछि गोडमेल गरी युरिया ३ केजी ७ सय ग्राम प्रति कठ्ठाको दरले टपड्रेस गर्न उपयुक्त हुन्छ।

३. अरहर/ बदाम(मुम्फली)/भटमास :

○ अरहर, बदाम र भटमास लगाईएको जग्गामा पानी निकासको व्यवस्था गर्नु होला।
 ○ अरहर, बदाम र भटमास लगाईएको जग्गामा गोडमेल गरी उकेरा लगाउन उपयुक्त हुन्छ।

भटमासमा लाग्ने भुसिलकिरा :

यो किराले भटमासको पूर्ण विकसित नया पातको तल्लो पट्टि हल्का हरियो रंगको गोलाकार फूलहरू थुप्रो थुप्रोमा पार्दछ। यसबाट निस्कने लार्भाहरूको शरीर रातो र कालो भुसले भरिएको हुन्छ। शुरुको अवस्थामा एकै ठाउँमा समूह बनाई पातको हरियो भाग खान्छ र ठूलो भएपछि लार्भाहरू यत्रतत्र छरिएर खान थाल्छ।

भुसिलकिराको व्यवस्थापन : भुसिल किराका फुल तथा लार्भाहरू भएका पातहरू टिपेर मट्टितेल पानीमा डुबाउनु उपयुक्त हुन्छ। यसको प्रकोप बढी देखिएमा मात्र म्याथ्रिन १०% इ.सी. १.५ एम.एल.प्रति लिटर पानीमा मिसाएर २० लिटरप्रति कठ्ठाको दरले पात भिज्ने गरी छर्नु उपयुक्त हुन्छ।

बदामको टिक्का(थोप्ले) रोग : बदाम रोपेको डेढ दुई महिनापछि यो जीवाणुको आक्रमणबाट पातमा गोला, लाम्बिला आकारमा खैरा थोप्लाहरू देखिन्छन्। यी थोप्लाहरू पात, डाँठ लगायत पुरै बोटमा सदैँ जान्छन् र अन्त्यमा पुरै बोटलाई नष्ट पार्दछन्।

रोगको व्यवस्थापन : हेक्जाकोनाजोल २ मि.लिप्रति लिटर पानीमा मिलाई ७-१० दिनको फरकमा २-३ पटक मौसम राम्रो भएको बेलामा छर्नु पर्दछ। अथवा, कारबेण्डाजिम १ ग्राम र मेन्कोजेव २ ग्राम प्रति लिटर पानीमा मिसाई ७-१० दिनको फरकमा २-३ पटक छर्नु पर्दछ।

४. फलफूल बाली

- केरा लगायत अन्य फलफूलहरू जस्तै : आँप, लिची, अनार, अंगुर, केरा, भुईँकटहर, आदिमा पानी जम्न नदिन पानी निकासको व्यवस्था गर्नुहोला।
- केरा खेती गर्नु भएका कृषकहरूले केराको घरीमा प्रशस्थ कोथाहरू आउने भएकोले माउबोटसाग २ वटा कोथा मात्र रहने गरी वाकी कोथाहरू हटाउनु पर्दछ। कोथा हटाउन केराको घरीको फेददेखि उखेल्नु पर्दछ।
- जीवाणुको संक्रमणबाट कागतीको पात, डाँठ र फलको बाहिरी भागमा साना साना सेता थोप्लाहरूको आकार बढ्दै गई खैरो रंगका खटिरा जस्ता थोप्लाहरू देखिन्छन्। यस्तो संक्रमणलाई क्यांकर भनिन्छ। कागती बगैँचामा क्यांकर रोगको व्यवस्थापनको लागि जीवाणुको संक्रमणबाट ग्रस्त सबै हागा, पातहरू हटाई मट्टितेलको प्रयोग गरी जलाई दिने गर्नुपर्दछ। वाँकी बोटलाई कपर आक्सिक्लोराईड ३ ग्राम र कासु वी (कासुगामाईसिन) १ ग्राम विषादी १० लि. पानीमा मिसाई १५ दिनको फरकमा छर्नु उपयुक्त हुन्छ।

५. तरकारी बालीहरू :

- काउली, बन्दा जस्ता तरकारी बालीहरूको अगोटै जातहरूको नर्सरी राख्ने उपयुक्त समय यही नै हो।
- काउली, बन्दा जस्ता तरकारीका मुख्य मौसमका जातहरूको नर्सरी राख्ने उपयुक्त समय हो।
- ब्याड राख्ने जग्गाको माटोको उपचार गर्नु परेमा बेभिप्टिन ६ ग्राम प्रति लिटर पानीमा मिसाई बीउ राख्नु ३-४ दिन अगाडि छर्कदा उपयुक्त हुन्छ।
- नर्सरी राख्दा १ वित्ता (१५-२०) अग्लो ब्याड बनाई ४ अंगुलको फरकमा लाईन कोरेर पातलो बीउ राख्ने र हल्का माटोले पुरेपछि छाप्नो राख्ने।
- भिण्डी (रामतोरिया)मा भाइरस रोग सेतो भिण्डीगाले सार्ने भएकाले सो को व्यवस्थापनको लागि एसिटामिप्रिड (इक्का) २०% एस.सी ०.५ मि.लि. प्रति लिटर पानीमा मिसाई छर्कने।
- रामतोरियामा भाइरस रोग लागेको भएमा भिकॉन एच भोल ०.५ मि.लि. प्रति लिटर पानीमा मिसाई छर्कने।
- भण्टाको डाँठ तथा फलको गवारो व्यवस्थापनको लागि गवारोको कारण ओइलिएको मुण्टा, पात तथा फल टिपी करीव १ फुट गहिरो खाडलमा पुर्ने वा जलाउने। क्यांरानट्रानिलिप्रोल (कोराजेन) १८.५ इ.सि. ०.२ मिलि प्रति लिटर पानीमा मिसाई छर्ने।
- नर्सरी ब्याडमा बेर्ना उम्रिन थालेको भए छाप्नो हटाउनु होला। यो अवस्थामा फेद काट्ने किरा र बेर्ना कुहने रोग लाग्न सक्ने भएकोले नर्सरी ब्याडको नियमित निरीक्षण गर्नु होला। फेद काट्ने किरा र बेर्ना कुहने रोगको व्यवस्थापन गर्न क्लोरोपाईरीफोस १६%को ०.५ मि.लि. र कार्बोनडाईजिम (बेभिप्टिन) ५०% डब्लु पि.को १ ग्राम प्रति लिटर पानीमा घोली स्प्रेयरबाट नर्सरी ब्याड भिज्ने गरी छर्नुहोला।
- खुसानीको फल लागि सकेको अवस्थामा पात तथा फलमा लाग्ने थोप्ले रोग (सर्कास्पोरा र एन्थ्रकनोज रोग) लाग्न सक्ने हुनाले बेभिप्टिन ५०% डब्लु पि. को २ ग्राम प्रति लिटर पानीमा घोली पात तथा फल भिज्ने गरी छर्ने।
- अत्यधिक तापक्रमका कारण खुसानीमा फल भर्न सक्ने हुनाले स्पिडकल वा हजारीले पानी दिने र तल तलका पात चुड्ने।
- गोलभेंडा, खुसानी, भन्दा बालीमा २४ घण्टाभन्दा बढी समयसम्म पानी जम्न गएमा बोटहरू ओइलाउने भएकोले पानीको राम्रो निकास गर्नु पर्दछ। गोलभेंडा खेती गर्ने कृषकले ओइलाउने रोग अवरोधक जात लगाउनु उपयुक्त हुन्छ।

अन्य :

○ पानी परिरहने तथा सापेक्ष आर्द्रता पनि बढि नै रहने सम्भावना भएकोले घरमा भण्डारण गरिएको खाद्यान्न तथा वीउहरूलाई किराबाट बचाउन समय समयसमयमा हेरचाह गर्नु पर्ने हुन्छ।

कृषि सल्लाह...

- खेतवालीमा देखिने सबै किराहरु हानिकारक हुदैनन्। तसर्थ किरा देखिने विधिकै विषादीको प्रयोग नगरौं। मित्रजीव कीराहरु जस्तै माकुरा,गाईने कीरा, सात थोप्ले खपटे कीरा, बारुला, नमस्ते किरा(प्रेडङ्ग मेन्टीड) देखिएमा तिनीहरुको संरक्षण र संवर्द्धन गरौं।
- मौरीलाई वर्षामा चरन कम हुने भएकोले मौरी घरमा अवलोकन गरी चाकामा खानेकुराको कमी छ भने चिनी चास्नी दिनु पर्दछ। चिनी चास्नीको मात्रा १०० एम.एल पानीमा १०० ग्राम चिनी मिसाई उमाल्ने र उक्त भोललाई चिसो बनाएर खुवाउनु होला।
- मौरीको घर राखेको सबै खुट्टाहरुमा कचौरा/प्लाष्टिकको बट्टामा पानी राख्नु होला।
- मौरी घरमा रोग, सुलसुले र रानु भए नभएको नियमित अवलोकन गर्नु होला।

ग) बाली संरक्षण :

१. फल कुहाउने औसा :
- काक्रा, फर्सी, करेला समूहका बालीमा औसा देखिएमा कपासमा १-२ थोपा क्यु ल्युर,१-२ मिथाईल युनिजोल र मालाथिन इ.सी १ लिटर पानीमा मिसाएर बनाएको भोलको १-२ थोपा मिसाई जमिनदेखि करीव ३ फिट उचाईमा पासो बनाएर खेत वारीमा राख्ने।
 - मालाथिन ५० इ.सी २ एम.एल. प्रति लिटर र २ ग्राम चिनी (भेली) पानीमा मिसाएर खेत वारीको चारकुनामा छर्ने।

२. लाही (एफीड) :

- १ भाग गाईको गहुत र ४ भाग पानी मिसाई रातभरी राखेर लाही लागेको ठाडामा भिज्ने गरी भोलीपल्ट छर्कने।
- मालाथिन ५० इ.सी., २ मि.लि. प्रति लिटरको दरले पानीमा मिसाई लाही लागेको ठाडामा भिज्ने गरी अनुकूल मौसममा छर्कनु उपयुक्त हुन्छ।
- नया पालुवामा लाही, लिफ माईनर, सुलसुले लाग्ने भएमा सबै वा एटसो तेल १५ मि.लि. प्रति लिटर पानीमा मिसाई १५ दिनको फरकमा छर्नु उपयुक्त हुन्छ।

विषादीको प्रयोग गर्दा ध्यान दिनु पर्ने मुख्य कुराहरु।

- सकेसम्म कम हानिकारक हरियो () र हानिकारक निलो () लेवल भएको विषादी प्रयोग गर्नु उपयुक्त हुन्छ।
- विषादीको डब्बामा उत्पादन र एक्सपाइरी मिति हेर्नु पर्दछ।
- सुरक्षित ठाउँमा विषादी राख्नु उपयुक्त हुन्छ।
- सिफारिस गरिए अनुसारको मात्रा प्रयोग गर्नु पर्दछ।
- विषादी छर्कने बेलामा मुखमा माक्स, हातमा पञ्जा, खुट्टामा जुता वा शरीरको नाङ्गो भाग कपडाले छोप्नु उपयुक्त हुन्छ।
- सकभर कडा घाम लागेको, धेरै हावा लागेको, पानी परिरहेको बेला विषादी छर्नु हुँदैन।
- कुनै पनि विषादी छर्दा जुन दिशाबाट हावा आएको छ त्यही दिशातिर फर्केर कहिल्यै छर्नु हुँदैन अर्थात जुन दिनशाबाट हावा बहेको छ सोही दिशा तर्फ फर्केर विषादी छर्ने गर्नु पर्दछ।
- कुनै पनि विषादी छर्दा विषादी छर्दै अघि बढ्नु हुँदैन अर्थात पछि सर्दै आउनु पर्दछ। जसले गर्दा विषादी छरि सकेको ठाडामा चलाउन नपरोस्।
- कुनै पनि विषादी छरिरहदा वीचैमा नोजल बन्द भयो भने मुखले फुकेर वा दातले खेल्ने गर्नु हुँदैन।
- विषादी प्रयोग गरिसकेपछि खाली बट्टा वा सिसी बटुलेर खाल्डोमा पुर्नु पर्दछ र प्रयोग गरेर उपकरणहरु धोएर राख्नु पर्दछ।
- कुनै पनि विषादीको प्रयोग गरेपछि सकेसम्म आफ्नो शरीर सावुन पानीले नुहाउनु पर्दछ। हात खुट्टा नधोई कुनै पनि खाने कुरा खान हुँदैन।
- विषादी छर्कदा टाउको दुख्ने वा वाक वाक लाग्ने जस्तो हुन थाल्यो भने तुरुन्त काम छाडेर खुल्ला हावामा केही बेर बस्नु पर्दछ। यदि विष लागेको शंका लागेमा नजिकको अस्पताल वा स्वास्थ्य केन्द्रमा जचाउनु पर्दछ।
- विषादीको किसिम हेरेर विषादी छरेको खेत जग्गाबाट ३ देखि १५ दिनसम्म कुनै पनि खान योग्य बालीहरु उपभोग गर्न हुँदैन। साथै गाईबस्तु, कुखुरा आदिलाई पनि खुवाउन हुँदैन।
- विषादी प्रयोग गर्ने उपकरण(स्प्रेयर)लाई प्रयोग गरिसकेपछि राम्रोसग पखाली भण्डारमा राख्नु पर्दछ।

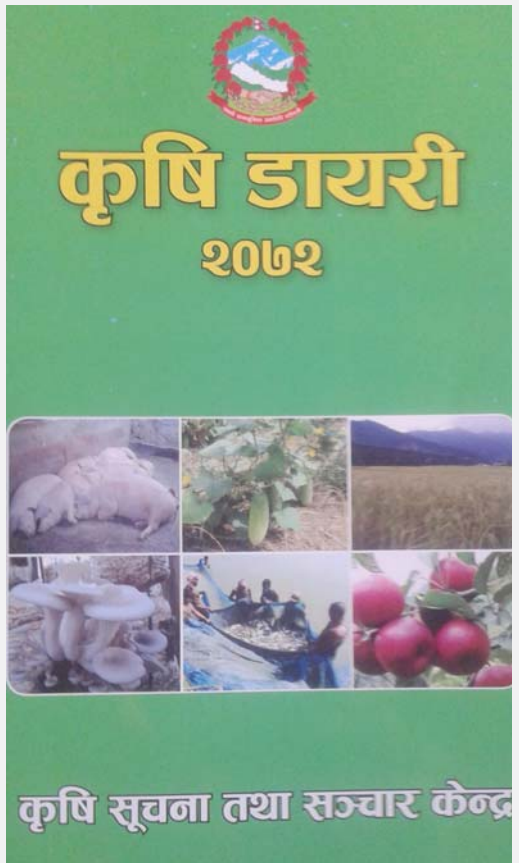
घ) पशुपालन :

- भारी वर्षाले गर्दा हुने बाढीमा मुसाको मुत्रबाट सने लेप्टोस्पाइरोसिस नामक जुनोतिक रोगको प्रकोप बढी हुने भएकाले धान/खेतवारीमा खाली खुट्टा जानु उपयुक्त हुँदैन। र बूट लगाउन पर्दछ।
- तापक्रम र सापेक्षित आर्द्रता बढी भएकाले कुखुरा र गाईभैसीको गोठमा पंखा तथा कुलरको व्यवस्था गर्नु उपयुक्त हुन्छ।
- गाई गोरुमा साउने रोग प्रकोप हुन नदिन लामखुट्टे र भुसुनाको टोकाईबाट बचाई राख्न भ्याल ढोकामा तार जालीको व्यवस्था गर्नुपर्दछ। लामखुट्टे र भुसुनाको चहल पहल कम हुने बखत (विहान) चराउन लैजानु पर्दछ।
- बढ्दो सापेक्षित आर्द्रतालाई मध्यनजर राख्दै कुखुरामा हुन सक्ने कक्सीडियोसीस जस्ता रोगको जोखिम कम गर्न कुखुराको खोरलाई सकेसम्म सुख्खा राख्ने प्रयास गर्नु पर्दछ। यसका लागि पानी परेको समयमा बाच्छिटा पानी छिर्ने सक्ने पाटोमा प्लाष्टिक वा त्रिपाको पर्दा लगाउनुपर्दछ। साथै सोतरको चिस्यान/ओसिलोपना हेरी प्रत्येक दिन वा एक दिन विराई भुस छर्ने उपयुक्त हुन्छ।
- बाखामा देखिने कुम्भी (ढकेरी) रोगको रोकथाम गर्न श्रावणदेखि कार्तिकसम्म मासिए एक चक्की डाई ईथाइल कार्बामाजिन (डि.ई.सी) १०० मि.ग्रा. खुवाउने। ढकेरी लागेका बाखाको हकमा दैनिक एक चक्की सातदिनसम्म खुवाउने र साथमा भिटामिन बी कम्प्लेक्सको सुई २-३ दिनसम्म लगाउने।
- छेर्ने रोग भएका गाईबस्तुलाई सल्फा बोलस (चक्की) दाना वा सख्खरमा ४ चक्की राखेर विहान र बेलुका ३ दिनसम्म खुवाउने र ओभाने घास खुवाउने। यसो गर्दा पनि रोकिएन भने गोबर जाच गर्ने र परजीवि देखिएमा अल्बेन्डाजोल १० मिलिग्राम प्रति किलोग्राम शारीरिक तौलको दरले खुवाउने।
- बाखाको मोओलाको लागि ५% पोभीडिन आयोडिन वा १% कपर सल्फेट वा २% बोरिक एसिडको भोल वा १%पोटासको घोलले मुख सफा गर्नु उपयुक्त हुन्छ। मोओलाको भाईरस घाउ, चोटपटक लागेको वा काटेको ठाडाबाट मानिसमा सर्न गई त्यस्तै प्रकारको घाउ खट्टा आउन सक्ने हुनाले त्यस्तो रोगी बाखालाई घाउ चोटपटक नलागेको मान्छे वा पञ्जा लगाएर स्याहार सुसार गर्नु पर्दछ।
- भैसी भोक्राई घास खान छोडेमा दैनिक ३-४ चक्की रुमिनोटोरिक ३-४ दिनसम्म खुवाउनु उपयुक्त हुन्छ।
- माछा पोखरीमा घुलित अक्सिजनको मात्रा बढाउन हावा यन्त्र (एरेटर) को प्रयोग गर्ने।

कृषि सूचनामा बजेटको खेलो काम भन्दा कमाउने मेलो

काठमाडौं। कृषि विकास मन्त्रालय मातहतमा रहेको कृषि सूचना केन्द्र किसानलाई सूचनाका माध्यमबाट प्रचार प्रसार तिर अगाडि बढ्दै मन्त्रालयले गरेका कृषिका विकासका कुरा आम नागरिक सम्म पुऱ्याउने आफ्नो उदेश्य विपरित अगाडि बढिरहेको भन्दै कृषि विकास मन्त्रालयका सचिव उत्तमकुमार भट्टराई रुष्ट बनेका छन्। कृषि क्षेत्रका प्रविधि तथा कृषि प्रसारका लागि विशेष भूमिका खेल्नु पर्ने कृषि सूचना केन्द्रका केही कर्मचारीहरु कमाउ धन्दामा लागेपछि कृषि सूचना कै कर्मचारीहरु भ्रष्ट कर्मचारीहरुमा विरुद्ध मन्त्रालयमा उजुरी गर्न थालेका छन्।

गत आर्थिक वर्षको बजेटमा व्यापक दुरुपयोग भएको उजुरी मन्त्रालयमा परेको मात्र होइन उच्च कर्मचारीहरुको वैठकमा नै चर्चा चलेको छ। केन्द्रले प्रकाशित गर्ने गरेको कृषि द्वैमासिक कति प्रकाशन हुन्छ र कहा कहा पुग्छ भन्ने कुरामाथि नै सचिव भट्टराईले प्रश्न चिन्ह उठाएका छन्। केही हप्ता मन्त्रालयमा भएको सरोकारवाला मन्त्रालयको मन्त्रालय स्तरीय वैठकमा केन्द्रले प्रकाशन गरेको पत्रिका कस्तो छ भन्ने आफूले देख्दै नदेखेको भन्दै केन्द्रलाई बजेट सिध्याउने काममा नभई किसानसम्म सूचना प्रवाह गर्न भट्टराईले निर्देशन समेत दिएका थिए।



गत आवमा गरेको कार्य विवरण र खर्च विवरण हेर्ने हो भने पानी जस्तै छर्लङ्ग हुने केन्द्रकै कर्मचारी बताउँछन्।

नेपाल टेलिभिजनबाट प्रशारण भईरहेको कृषि कार्यक्रम एक करोड खर्च गरेर पनि कृषि मैत्री हुन नसकेको मन्त्रालय भित्रकै कर्मचारी बताउँछन्। त्यतिधेरै रकम खर्च गर्ने हो भने त केवल च्यानल मार्फत नै कृषि मन्त्रालयको मुख पत्रका रुपमा विकसित गर्न सकिने उनीहरुको धारणा छ। यद्यपी सो कार्यक्रममा प्रशारण हुने वृत्तचित्र होस् वा प्रविधि विस्तारका कुरा गर्ने हो भने पनि आर्थिक हिनामिन भएको पष्ट देखिने गरेको छ।

स्मरण रहोस् कृषि सूचनाको आफ्नै श्रव्य दृश्य शाखा हुदा हुदै पनि अडियो तथा भिडियो तथा वृत्तचित्र निर्माण गर्ने नाममा निजी कम्पनीसँग मिलेर १२ लाख भन्दा बढी रकम मिलेमतोमा सकाएर भारत प्रगति गरेको देखाइएको छ। कृषि सूचना केन्द्रले टेलिभिजन कार्यक्रम निर्माणमा करीव १ करोड नेपाल टेलिभिजनलाई उपलब्ध गराउँदै आईरहेको छ, भने रेडियो कार्यक्रम प्रशारणका लागि विभिन्न एफ.एमहरुलाई गरी ६८ लाख खर्च गरेको देखिन्छ। तर १ करोड रुपैया सिधै नेपाल टेलिभिजनमा जाने गरेको भएपनि एफ.एमलाई उपलब्ध गराउने ६८ लाखमा भने कमिशनको खेल हुने गरेको स्रोतको वनाई छ। त्यतिमात्र होइन २०७१ सालको कृषि डायरी एक लाख प्रति छपाइको गर्दा समेत पेज संख्या र परिणाममा गढबढी गरी रकम कुम्ल्याएको सूचना केन्द्र स्रोतले बताएका छ। कृषि सूचनाले

राजा महेन्द्रले स्थापना गरेको बागवानीबाट स्याउका प्रजाति हराए

बैतडी। विसं २०१९ मा तत्कालीन राजा महेन्द्र भ्रमणमा आउदा गुरुखोला(५ सतवाजमा स्थापना गर्न लगाएको जिल्लाको एक मात्र सुख्खा फलफूल विकास केन्द्रमा संरक्षण नहादा स्याउका बोट हराउदै गएका छन्।

बागवानी केन्द्रको समेत संरक्षण नभएका कारण त्यहाका स्याउका बोट हराउन थालेका हुन्। पाच सय ७५ रोपनी क्षेत्रफलमा स्याउ उत्पादन तथा प्रवर्द्धनका लागि स्थापना भएको सुख्खा फलफूल केन्द्र अचेल उजाड बन्न थालेको छ।

फलफूल केन्द्रमा स्थापनाको समयमा भारतको कास्मिर लगायतका ठाडाबाट ७२ जातका स्याउका विरुवा ल्याएर लगाइएको थियो। हावापानी परिवर्तनसगै हाल १७ जातका बोटमा मात्रै स्याउ फल्ने गरेको छ। हाल रोयल डेलिसियस, गोल्डेन डेलिसियस, रेड डेलिसियस, जोनाथन डेलिसियस, मेकेन्टस, रेड जुन, क्वस अरेन्ज, व्युटी अफ बाथ, किड अफ पिपिन, कास्मिरी एवा, स्टार्क अर्ल ब्लेजलगायत जातका मात्रै स्याउ फल्ने गरेका छन्।



सुरुमा राम्रो उत्पादन दिए पनि मौसममा आएको परिवर्तनले स्याउका बोट सुक्न थालेका छन्। बागवानीमा रहेका दुई हजार पाच सय बोट स्याउ फल्न छाडेका छन्। स्याउ, आरु, नासपातीलगायत सुख्खा फलफूलको उत्पादन शून्य हुदै गएको छ। पाच वर्ष प्रतिबोट ५० किलो फल्ने स्याउ अहिले पाच(१० किलोमा झरेको छ।

जुम्लापछि स्याउका लागि प्रसिद्ध मानिने बैतडीको सतवाजस्थित

सुख्खा फलफूल विकास केन्द्रमा दशकयता देखि उत्पादनमा ठूलो गिरावट आएको छ। यसअघि साउन, भदौमा सतवाजका स्याउ सुदूर पश्चिमका पहाडी जिल्लालगायत कैलाली र कञ्चनपुरसम्म पुग्थ्यो।

अहिले यहाको स्याउ उत्पादन भएको एकसातामै सिद्धिने गरेका कारण सर्वसाधारण महागो मूल्यमा आयात गरिएको भारतीय र चिनिया स्याउ उपभोग गर्न बाध्य भएका छन्।

काठमाडौंमा दुई दिन चल्यो बीउ सम्मेलन हरेक वर्ष ५ अर्बको बीउ आयात

काठमाडौं । 'अनिकालमा बीउ जोगाउनु, हूलमुलमा जीउ जोगाउनु' भन्दै उपप्रधान तथा कृषि मन्त्री वामदेवले कृषि विकास मन्त्रालयले आयोजना गरेको दुई दिने राष्ट्रिय बीउ सम्मेलनको उद्घाटन गरे ।

काठमाडौंमा आयोजित सो सम्मेलनमा अनिकालमा बीउ जोगाउनु पर्ने तर्क राखेका कृषि मन्त्री वामदेवले महाविनासकारी भूकम्प पश्चात नेपाली किसानहरूले बीउको अभाव खेप्नु परेको विषयलाई खासै चर्चा दिन चाहिनन् । कृषि विकास मन्त्री भएपछि ३ पटक मात्र कृषि विकास मन्त्रालयमा पाइला टेकेका उनले कृषि क्षेत्रको समस्याको समाधान गर्न तत्परता देखाएका छैनन् । कृषि मन्त्री वामदेव गौतमले अनुवंश परिवर्तित जिन (जिएमओ) बीउ नेपालका लागि अभिशापसिद्ध भएको समेत बताए । उनले नेपालको जैविक विविधता सुहाउदो प्रमाणित गुणस्तरीय हाइब्रिड जातका बीउ प्रयोग गर्नु नै उपयुक्त हुने धारण व्यक्त गरेका थिए । सरकारले जिएमओ प्रकृतिका बीउमा रोक लगाउन सकिने भए पनि हाइब्रिड जातका बीउ आयातमा रोक लगाउन

नसकिने समेत उनले बताए ।

कार्यक्रममा कृषि सचिव उत्तमकुमार भट्टराईले अझै पनि नेपाली किसानहरूले खरिद गर्ने क्षमता हादा हादै पनि उचित समयमा मलखाद र बीउबिजन पाउन नसकेको बताए ।

कार्यक्रममा राष्ट्रिय योजना आयोगका सदस्य डा भारतेन्द्र मिश्रले पाच तारे होटलमा बीउको कार्यक्रम गरेर भाषणा गरेर मात्र गुणस्तरीय बीउ किसानले पाउन नसक्ने दावी समेत गरे । उनले परम्परागत खेतीमा परनिर्भर पूर्वजहरूको बीउ छनोट गर्ने प्रविधि वैज्ञानिक थियो भन्दै बहुराष्ट्रिय कम्पनीको बीउ आयातमा होसियारी अपनाउनुपर्ने बताएका थिए ।

पहिले पहिले किसानले धान, मकै, भटमास, कोदो, फापर तथा दलहनवाली, एवम् तरकारीमा पाकेको फलबाट ठूला दाना र स्वस्थ बिया छनोट गरी जतन गर्थे । तर अहिले हाइब्रिड जातको बीउमा निर्भर भएका कारण स्वदेशी बीउ प्रशोधन, सङ्कलन तथा जतन एवम् स्वस्थ बियाको छनोट गर्ने बानी हराउँदै गएको पाइन्छ ।

पूर्वजहरूले खाद्यान्न भण्डारण गर्नु पूर्व नै बीउको जोहो गर्दथे । तर अहिले

बजारमा सजिलैसँग बीउ खरिद गर्न सकिने भएपछि, रैथाने जातका खाद्यान्न तथा दलहन एवम् तरकारीका बीउ पाइने छोडेको वरिष्ठ बीउ विकास अधिकृत डा महेन्द्र खनालले बताएका छन् । बीउबिजन ऐन, २०४५ र बीउबिजन नियमावली, २०६९ ले बहुराष्ट्रिय कम्पनीबाट उत्पादित वर्णशङ्कर जातका बीउ खासखास प्रक्रिया पुऱ्याई नेपालमा आयात गर्न दिने कानुनी बाटो खुल्ला गरेको छ । सोही कारणले रैथाने जातका बहुगुणी बीउ लोप हुने सङ्घारमा छन् ।

नेपालले भन्डै वार्षिक रु पाच अर्बको बीउ आयात गर्ने गर्दछ । जसमध्ये राष्ट्रिय बीउबिजन केन्द्रसँग अनुमति लिएरमात्र गत वर्ष एक अर्बको बीउ आयात भएको बीउबिजन गुणस्तर नियन्त्रण केन्द्रले जनाएको छ ।

केन्द्रको तथ्याङ्क अनुसार नेपाललाई विभिन्न थरिका कुल वार्षिक दुई हजार टन बीउको आवश्यकता पर्छ । जसमध्ये तरकारीमा सिर्जना जातको गोलभाडा र मकैमा खुमल हाइब्रिड-२ मा भने करिब आत्मनिर्भर भएको पाइन्छ ।

मध्यरातमा हिउचितुवाले च्याङ्गा सखाप पारेपछि

मुस्ताङ । विगतदेखि नै व्यवसायिक रुपमा च्याङ्गा पाल्दै आईरहेको मुस्ताङका पशुपालक किसान पेमा छेटेन गुरुङको गोठमा मध्यरातमा हिउचितुवा प्रवेश गरेर १ सय ४ वटा च्याङ्गा सखाप पारेपछि पीडित पेमाले मात्र होइन सो क्षेत्रका किसानले क्षतिपूर्तिको माग गरेका छन् । दशैं र तिहार लागि मासुजन्य खाद्यान्नका लागि च्याङ्गा पालन गर्दै आईरहेका दूर्गम जिल्लाका पेमाको गोठमा करीव ३ सय च्याङ्गा मध्ये १०४ वटालाई मारेको थियो भने धेरै च्याङ्गा घाइते बनाएको छ ।



गत वर्ष मङ्सिरदेखि चैतसम्म परेको भारी हिमपात पछिको चिसोले गुरुङले पालेको २० भन्दा बढी च्याङ्गा पनि मरेका थिए । जसका कारण उनलाई एकै रातमा १ करोड भन्दा बढीको नोक्सानी भएको बताइएको छ । व्यवसायिक रुपमा च्याङ्गा पालन गर्न नसक्ने गरी नोक्सान भएपछि उनले क्षतिपूर्ति पाउने पर्ने दावी गरेका छन् । उनी भन्छन् (दुःख गरी च्याङ्गा पालेको थिए, व्यापार हुने बेलामा यस्तो विपत्ति आइलायो । न्याउरो अनुहार लगाउँदै उनी भन्छन् कहिले हिउ त कहिले चितुवाले च्याङ्गा खाईदिएपछि व्यवसाय सङ्कटमा परेको छ । चिसोले मरेको भेडाच्याङ्गाको तथ्याङ्क सङ्कलन भए पनि अहिलेसम्म सरकारका तर्फबाट कुनै किसिमका सहयोग प्राप्त नभएको स्थानीय किसानहरूको गुनासो छ । अत्यधिक चिसोका कारण उक्त याममा उपल्लो मुस्ताङमा ४ हजार पशु चौपाया भोकभोकै मरेको जिल्ला पशु सेवा कार्यालयले जनाएको थियो । हिउचितुवाले एकहप्ताको अवधिमा चराडसहित कागबेनी र मार्फा क्षेत्रमा पालिएका पशु चौपायालाई आक्रमण गरी आतङ्क मच्चाएको छ । जिल्ला पशु सेवा कार्यालयका पशु चिकित्सक डा नन्दलाल वर्माले तथ्याङ्क सङ्कलन गरेर क्षतिपूर्तिको निर्णय गरिने बताएका छन् ।

विनाशकारी भूकम्प पछि पशु विमामा आकर्षित

दोलखा । कुनै बेला कृषि तथा पशु बीमा गर्नका लागि किसान मान्दैन मान्दैनथे । कृषि तथा पशुको पनि बीमा गर्नु पर्दछ र भन्ने उल्टो प्रश्न गर्दथे । तर गत वैशाखपछि आएको विनाशकारी भूकम्प पश्चात किसानहरूमा बीमा गर्ने लहर बढ्दै गएको छ । दोलखा पशु बीमा गर्ने कृषकको सङ्ख्या हवातै बढेपछि त्यो लहर वृद्धि भएको अनुमान गर्न सकिन्छ ।

विनाशकारी भूकम्पपछिको पाँच महिनामा जिल्लामा भण्डै रु साठै दुई करोडको पशुबीमा भएको जिल्ला पशु सेवा कार्यालयले जनाएको छ । भूकम्पका कारण जिल्लाको करिब २० हजार पशु पन्छीको क्षति भएपछि साँवा नै गुम्ने स्थिति रहेको भन्दै

पशुपालकले पशु विमा गराएका हुन् । जिल्लामा एक हजार २७ पशुको रु दुई करोड ३३ लाख १० हजार बराबरको विमा गरिएको पशु सेवा कार्यालयका प्रमुख डा तेजबहादुर रिजालले जानकारी दिएका छन् । जिल्लामा पहिलोपटक दुईवटा गोरुको समेत विमा गरिएको छ ।

दोलखा जिल्लामा बाखा ७९२, चौरी १८९, बङ्गुर ६८, गाई ४९, भैंसी १५२ गोरु दुई वटाको विमा गरिएको पशु कार्यालयले जनाएको छ । छिमेकी पशुपालकले पशु विमावापतको भुक्तानी तत्काल पाएको कारण लगानीको सुरक्षणको लागि विमातर्फ आकर्षित हुन थालेको कृषकहरू बताउँछन् ।

कृषि उत्पादन बृद्धि गर्नका लागि सदैव प्रयोग गर्नुहोस् लुम्बिको भोल मल

All Nepalese Tea & Coffee Center, Kupondol, Phone: 5535457, 5548201

जैविक प्रांगारिक मल क्वेन थोड् र न्यू लाईट प्रयोग गरौं माटोको उर्वराशक्तिलाई वढाई उत्पादनमा बृद्धि गरौं

थाईल्याण्डको प्रतिष्ठित एशिया एगो टेक कम्पनी लि. वाट उत्पादित, नेपाल कृषि अनुसन्धान परिषद्वाट परिक्षण प्राप्त नेपालको हावापानी माटो सुहाउदो, माटो र वोट विरुवालाई रोग किराले समेत असर गर्न नसक्ने

विषादीको प्रयोग गर्नु नपर्ने जैविक प्रांगारिक मल

नेपालको लागि अधिकृत विक्रेता

जोशी जनरल सप्लायर्स
Organic Certified by IFOAM, ACT.Operator Code No 22152 Asia Agro Tech Ltd., Thailand
२० पूर्णचण्डी मार्ग, जावलाखेल ललितपुर
फोन नं. ९८४९२०८५५८ / ९८४९८०७७५२

जानकारी डिस्प्ले

माटो स्वस्थ बने मानिस स्वस्थ बन्छ समृद्ध राष्ट्रको लागि सवल र निरोगी मानिसको आवश्यकता पर्दछ । त्यसैले मानिस स्वस्थ बन्न नियमित माटो जांच गरौ र विरुवाको आवश्यक तत्व पूर्ति गरी दिगो र भरपर्दो स्वस्थ बाली उत्पादन गरी स्वस्थ र निरोगी भै समृद्ध राष्ट्र निर्माणमा योगदान पुऱ्याऔं ।
माटो व्यवस्थापन निर्देशनालय हरिहरभवन

के तपाई थोपा सिंचाई प्रविधिकाले माध्यमबाट व्यवसायिक कृषि गर्न खोजिरहनु भएको छ ? यदि हो भने थोपा सिंचाई सम्बन्धि विस्तृत जानकारीका लागि सम्पर्क गर्नुहोस् ।
सलोम एग्रिकल्चर, बालाजु ९८५९९५०२३८

व्यवसायिक पशुपालन गरी दूध उत्पादनमा आत्मनिर्भर बनौं ।
राष्ट्रिय दुग्ध विकास बोर्ड, हरिहरभवन

रासायनिक विषादी प्रयोग गर्दा सुरक्षित विषादी छनोट, सुरक्षित पहिरन, प्रयोग तरिका तथा विषादी अनुसार उपभोगको लागि पर्खनु पर्ने समयमा ध्यान दिई विषादी प्रयोग गर्ने गरौं । आफ्नो तथा आम उपभोक्ताको स्वास्थ्यको ख्याल गरौं ।
बाली संरक्षण निर्देशनालय हरिहरभवन

गरिवी, अन्याय, अत्याचार, भ्रष्टाचार, अशिक्षा, जातीय भेदभाव हाम्रा शत्रु हुन् । यसका विरुद्ध सबै सचेत, सजग र क्रियाशील रहनु पर्दछ ।



नेपाल सरकार
सूचना तथा सञ्चार मन्त्रालय
सूचना विभाग

Boost farmer adoption of stress-tolerant rice in Nepal

Kathmadnu : Rice production is very important to the food supply and national economies of Nepal and Cambodia. However, these countries suffer from low production of rice caused by insufficient rain, irrigation problems, flooding, lack of seeds, and outdated traditional technology.

Accelerating the Adoption of Stress-Tolerant Rice Varieties by Smallholder Farmers in Nepal and Cambodia (USAID-ASTV) was launched to help solve some of the problems plaguing their rice productivity. The project seeks to contribute to the efforts of the United States Agency for International Development (USAID) and the governments of Nepal and Cambodia toward poverty and hunger reduction and increase food and income security for resource-poor farm households, through provision and distribution of high-yielding rice

varieties tolerant of abiotic stresses. USAID-ASTV, funded

Director General Yubak Dhoj G.C. of the Department of

disseminated to them." Dr. Abdelbagi Ismail, overall project leader

program, the U.S. Presidential food security initiative, to

been helping to establish foundation in agriculture research and development in Nepal," said Chief Guest, Mr. Uttam K. Bhattarai, Secretary, Ministry of Agricultural Development, Government of Nepal stated, "Now, it provides funds through IRRI for disseminating and promoting drought and submergence-tolerant as well as mid-mountain rice varieties to increase rice production."



by USAID, recently concluded its inception and planning workshop for Nepal in Hotel Annapurna, Kathmandu on 16 September. The event had intensive discussions on quality seed production of STRVs and multiplication by both public and private sector, as well as how the project can capitalize on the seed system and new seed policy in Nepal for the success of the project.

Welcoming the participants totalling 110 in the opening session,

Agriculture, Government of Nepal, acknowledged IRRI's efforts for providing about 252,000 tons of seeds of different stress-tolerant rice varieties (STRVs) such as drought-tolerant, Sukkhadhan 1 to 6 and submergence-tolerant, Swarna-Sub1 and Samba Mahsuri-Sub1, to name a few.

"Farmers in Nepal will have more STRV seeds available to them," said Director General Dhoj. "They will adopt more of the varieties once the seeds are

and IRRI principal scientist, acknowledge the contribution of all the participants to the group discussions and workplan development for the project's main activities. These are the drought- and flood-tolerant varieties; seed production and distribution and policy issues; biotic stresses; gender and social equity; GIS and targeting; and M&E and other socio-economic studies.

Meanwhile, Dr. Faith Bartz from USAID-Washington, presented the Feed the Future

which this new project is aligned.

"I would like to see strong collaboration of project stakeholders with agriculture secretaries and ministers in achieving the project's activities and updates," said USAID Mission in Nepal AID Project Development Specialist, Mr. Navin Hada. He encouraged the project implementors to come up with strong coordination mechanism with public and private sector.

"The USAID has

During the closing of the program Dr. Ismail remarked that "such active and enthusiastic participation and involvement of all partners will ensure successful implementation of the project." Dr. Uma Shankar Singh, acting IRRI representative to India and Nepal, and Dr. Bhaba Tripathi, senior associate scientist in IRRI-Nepal office, served as overall coordinators for the event.

By Maria Rowena



National Dairy Development Board (NDDDB)

Harihar Bhawan, Lalitpur, Nepal

Contract Identification No: NDDDB/NCB/G/2072/73/1



Bids invitation for the Procurement of Sexed Semen

Date Of Publication: 16th September 2015 (भाद्र ३०, २०७२)

1. The National Dairy Development Board (NDDDB) Invites sealed bids or electronic Bids form dligible Bidders for the procurement of Sexed Semen under NCB procedures.
2. Eligible bidders may obtain further information at the office of NDDDB, Lalitpur, Tel 977-1-5525400 and Email nddbnepal@mail.com of office.
3. Hardcopy of the bidding document may be purchased from the office Of NDDDB, lalitpur by eligible Bidders son the submission of a written application, along with the copy of company/firm registration certificate and upon payment of a non refundable fee NRs. 3000 on or before 15 October 2015 (असोज २८, २०७२) during office hours. Or Bidders who choose to submit their bid electronically may download the bidding documents of e-submission form e-GP system <http://www.blopatra.gov.np> information to deposit the cost of bidding document in Bank :
Name of the Band : Nabil Bank Limited, Kupondol, Lalitpur
Account No. 08-10-01-51185-01(NDDDB Operation account)
4. Pre-bid meeting shall be held at NDDDB office, lalitpur, at 1:00 PM on 4 October 2015 (असोज १७, २०७१)
5. The sexed semen (HF and Jersey) are grouped in package. Bids on individual item are not permitted.
6. Sealed Bid must be submitted to the above office of NDDDB, lalitpur, Nepal on or before 12:00 PM, on 16 October 2015 (असोज २९, २०७२). Documents received after this deadline shall not be accepted. Alternatively, bidders may submit their bids electronically through e-GP portal <https://www.bolpatra.gov.np> within the above deadline for bid submission.
7. Bids shall be opened in the presence of Bidders' representatives who choose to attend 2: 00 PM on 16 October 2015 (असोज २९, २०७२) at the office of NDDDB, lalitpur. Bids must be valid for a period of 90 days counting form the day of bid opening and must be accompanied by bid security, amounting NRs. 6,50,000.00 (Six Lacks fifty thousand only) which shall be valid for minimum 30 days beyond the bid validity period.
8. If the last date of purchasing, submission and opening falls on a government holiday then the next working day shall be considered the last day . In such a case the bid security validity shall be recognized with effect from the original bid submission deadline.

Sugar export target

NEW DELHI: India's food ministry on Friday set a sugar export target of four million tonnes for mills in the next season starting October 1 to cut large stockpiles, which would help clear huge sugarcane dues to farmers but add to a global glut.

The government has specified targets for individual mills based on their average production in the last three years, a statement said. India's food secretary said last week the government was working on a multi-year plan to boost sugar exports, targeting markets in Africa, China and neighbouring countries. Reuters reported about the plan early last month.

Paddy production to increase by 5 per cent

Myagdi, Paddy production is expected to go up by five per cent this year in the district, thanks to adequate rainfall, said the District Agriculture Development Office, Myagdi.

Factors as timely availability of fertilizers, no occurrence of the natural disasters in the region during the monsoon, availability of advanced seeds, among others have played supportive roles to the increase in the rice production, said Basanta Kumar Shrestha senior officer at the District Agriculture Office. As much as 12, 684 metric tonnes of rice has been expected to be produced this year as it was produced 120, 60 metric tonnes last year. This year, rice has been planted in the area spanning 3,895 hectares.

Jyamrungkot, Ratnechaur, Singa, Babiyachaur, Darbang, Takam, Ghatan, Papekhet, Pulachaur, Rakhupiple, Maouwaphant and Bhagwati are considered as the pocket areas of the paddy production.

दूधमा...

लिको उजुरी जिल्ला कृषि विकास कार्यालय ओखलढुंगामा परेको थियो । कृषि कार्यालयले महतोको उजुरीमाथि छानबिन गरिरहेको जनाएको छ । 'महतोले निःशुल्क पाइने फारामको पनि शुल्क लिएर स्वीकृत गरेको भन्दै उजुरी परेको हो,' वरिष्ठ कृषि विकास अधिकृत कुलप्रसाद अधिकारीले भने, 'कुरा केही, सत्यतथ्य पत्ता लगाउनका लागि छानबिन समिति गठन गरिसकेका छौं ।' महतोले सेवाका नाममा दुःख दिएका उजुरीहरु विगत देखि नै आउने गरेको भन्दै पछिल्लो समय आएका लिखित उजुरीसहित जिल्ला प्रशासन कार्यालयमा कारवाहीका लागि सिफारिश गरिएपछि प्रमुख जिल्ला अधिकारी यादव सुवेदीको निर्देशनमा छानबिन समिति गठन गरिएको कृषि कार्यालयले जनाएको छ । कृषि कार्यालयका नायब सुब्बा प्रकाशमान केसीको संयोजकत्वमा तीन सदस्यीय टोली छानबिन समितिमा रहेको छ । भर्खर मात्रै 'युवालक्षित व्यवसायिक तरकारी खेती' कार्यक्रमका लागि निःशुल्क स्वीकृत गर्नुपर्ने फारम स्वीकृत गर्दा २ हजारदेखि ४ हजारसम्म रकम लिएको र रकम नदिने किसानको फाराम महतोले स्वीकृत नगरेको किसानहरुको आरोप छ । फारम स्वीकृत गर्दा स्थानीय किसान सोमबहादुर तामाडबाट २ हजार, शान्तबहादुर तामाडबाट २ हजार, अर्जुन बस्नेतबाट २ हजार र मान बहादुर खड्काबाट ४ हजार रकम 'घूस' लिएको किसानहरुको दाबी छ । आवेदन दादा प्रतिव्यक्ति ७ हजारका दरले रकम नदिए स्वीकृत नगर्ने उनले अडान लिएपछि रकम दिएर फारम स्वीकृत गराउन बाध्य हुनुपरेको पीडित किसान मानबहादुर खड्काले बताए । सेवा केन्द्र प्रमुख महतोले महिला निवेदकहरुलाई भने 'बेलुकीपख २ घण्टा बस्नेगरी एकै कोठामा आउनु, अन्यथा फारम स्वीकृत नगर्ने' भन्दै अर्मयादित ढंगले प्रस्तुत भएको पनि निवेदनमा उल्लेख भएको कुरा कृषि कार्यालयले जनाएको छ । यसैबीच तालिम सञ्चालनका लागि भन्दै महतोले कृषि वन तथा वातावरण समिति रावादोलुबाट १० हजार समेत भ्राम परेको खुलासा भएको छ । रकम लिएपछि सम्पर्कमै नआएको समितिका सदस्यहरुले बताएका छन् । सरकारको युवा लक्षित कार्यक्रमका लागि वास्तविक युवा किसानलाई छनोट नगरी कमिशन दिनेहरुको मात्रै फारम बुझ्नेको किसानहरुको आरोप छ । स्थानीय किसानहरुले महतोमाथी कडा कारवाही गरी सेवा केन्द्रमा अर्को जिम्मेवार कर्मचारी पठाउन माग गरेका छन् । यस विषयमा सेवा केन्द्र प्रमुख महतोले भने आफूविरुद्ध किसानले उजुरी गरे/नगरेको जानकारी नभएको तर कार्यालय भित्रकै साथीहरुले आफूलाई फसाउन चलखेल गरेको बताए । 'मलाई ज्यान मार्ने धम्की समेत आएपछि, म अहिले सम्पर्कमा छैन,' पटक पटकको प्रयासपछि फोन सम्पर्कमा आएका महतोले भने, 'मैले त्यस्तो काम गरेकै छैन, मैले ज्यान सुरक्षाको माग गर्दै प्रहरीमा उजुरी दिएको छु ।'

- शुभकला राई

सामूहिक आलु उत्पादन

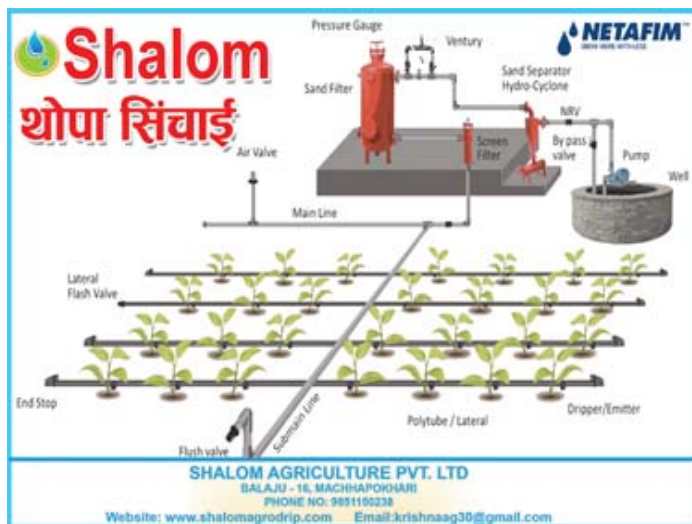
बागलुङ । गाउँका महिला तथा बेरोजगार युवालाई रोजगारी दिने उद्देश्यसहित खुड्खानीका ८० भन्दा बढी युवा समूहिक खेतीमा जुटेका हुन् । कृषि पेसामै जीवनको समृद्धि छ, भन्ने सन्देशस्वरूप युवाले सुरुको चरणमा सामूहिक आलुखेती सुरु गरेका छन् ।

सामूहिक कृषि अभियान व्यवस्थित गर्न युवाहरु समूहमा आवद्ध भएका छन् । प्रेरणा सहकारी संस्था स्थापना गरी त्यहाका महिला बेरोजगार युवा, वृद्ध-वृद्धालगायत ८० घरधुरीका कृषक व्यावसायिक आलुखेतीतर्फ लागेका छन् । सहकारीले जिल्ला सहकारी संस्था लिमिटेड बागलुङबाट अनुमतिसहित अनुदानसमेत प्राप्त गरेको छ । खुड्खानी गाविसका नौवटै वडाका गरी करिब ८० जना कृषक अर्गानिक आलुखेतीतर्फ लागेका हुन् ।

स्थानीय गाउँका महिला तथा बेरोजगार युवालाई रोजगारी दिने उद्देश्यसहित शुद्ध अर्गानिक आलु उत्पादनतर्फ लागिएको हो । प्रेरणा सहकारीमा आवद्ध कृषकहरुले गाउँमा नै चार ठाउँमा जग्गा भाडामा लिएर २०/२० जनाको समूह बनाई आलु उत्पादन गर्न थालेका छन् । आलु उत्पादन गरी जिल्लाको दोश्रो व्यापारिक केन्द्र बर्तुवाड तथा म्याग्दीको दर्वाडसम्म पुऱ्याउने गरिएको छ ।

स्थानीय जातको आलु भएका कारण बजारमा माग समेत बढिरहेको छ । गाउँमा मोटर बाटो नपुगेका कारण ढुवानीमा केही समस्या भएपनि बजारसम्म ल्याई पुऱ्याउनका लागि घोडा खच्चडको प्रयोग हुने गरेको छ । यस वर्ष गत वर्षको तुलनामा आलु उत्पादनमा केही कमी आएको भए पनि साउन मसान्तबाटै आलु बिक्री गर्न थालिएसागै बजार माग बढेको छ । यस वर्ष करिब ८० क्विन्टलभन्दा बढि आलु उत्पादन भएको छ ।

यसरी बिक्री गरिएको आलुको पैसा भने सहकारीमा नै जम्मा गर्ने गरिएको र उक्त रकम घुम्ती कोष सञ्चालन गरी अन्य आयआर्जनमूलक कार्यमा सञ्चालन गर्न थालिएको स्थानीय कृषकहरुको भनाइ छ । आलु उत्पादनका साथै व्यवसायिक तरकारीखेतीका लागि जिल्ला कृषि कार्यालयले गाउँमा पुगेर निरन्तर तालिमसमेत दिँदै आएको छ ।



राप्तीपारि क्षेत्रलाई रिजमको अनुदान

बाँके । कृषि विकास मन्त्रालय मातहतमा सञ्चालमा रहेको साना तथा मझौला कृषक आयस्तर वृद्धि आयोजना मार्फत एसियाली विकास बैंकले कृषिको पकेट गाविस भनेर चिनिने बाँकेको बैजापुरमा अनुदान दिएको छ ।

एसियाली बैंकले राप्तीपारि क्षेत्रको प्रतिनिधित्व गर्ने भुवर भवानी बहुउद्देश्यीय कृषक सहकारी संस्था बैजापुरसागको साभेदारीमा साना तथा मझौला कृषकको आयस्तर वृद्धिका लागि लाखौं रुपैयाँ अनुदान दिएको हो । लामो समयदेखि नेपालगञ्जमा कार्यालय स्थापना गरेर बसेको सो आयोजनाले किसानहरुको जीवनस्तर सुधार गर्नका लागि यो परियोजना सञ्चालन गरेको बताइएको छ ।

भापामा विषादीको खपत कम हुँदै

भापा । विषादी प्रयोग सम्बन्धि चेतना अभिवृद्धि हुँदै गएपछि पूर्वको भापा जिल्लामा पनि विगतको भन्दा यसपटक विषादी कम हुन थालेको छ । गतवर्षहरुमा तुलनामा बसेरि विषादीको खपत कम हुँदै गएको जिल्ला कृषि विकास कार्यालयले जनाएको छ ।

भापामा ९० हजार हेक्टर जग्गामा धानखेती हुने गरेको छ, भने धेरै भूभागमा चिया र तरकारी खेती हुने गर्दछ । बालीनालीमा रोग र कीराबाट जोगाउन प्रयोग गरिने विषादी मानिसको स्वास्थ्यमा गम्भीर खसर पर्ने गरेको चेतनाकै कारण विषादीको प्रयोग घटेको कार्यालयका प्रमुख मेघनाथ तिमल्सेनाले बताएका छन् ।

विषादीको कम प्रयोग गर्न आइपिएम तालिम र तालिम पश्चान बनेका कृषकको समूहले विषादीलाई न्यूनीकरण गर्नेतर्फ देखाएको सक्रियताले नै विषादी कम प्रयोग भएको तिमल्सेनाले बताए ।

सहकारी संस्था बैजापुरका सचिव मीनकुमार थारूका अनुसार मसुरो उत्पादन, सडकलन तथा प्रशोधनका लागि रु ५८ लाख ६६ हजार ६ सय १० अनुदान दिएको हो । यसले गर्दा गाविसमा रहेका १० वटा कृषक समूहलाई निकै राहत मिल्ने भएको छ ।

सहकारीका सचिव थारूले एक वर्षका लागि दिएको अनुदान कार्यक्रम आगामी वर्षको असार अन्तिमसम्म सकिने बताए । मसुरो उत्पादन, सडकलन तथा प्रशोधन कार्यक्रम सफल पार्नका लागि दुई हजार क्विन्टल मसुरो अट्न सक्ने गोदाम घर निर्माण, पावर टिलर १० थान, पम्पसेट १० थान र बोर्डिड १० थान किसानलाई हस्तान्तरण गरिसकेको जानकारी समेत उनले दिए ।

उनका अनुसार आव २०७१/७२ मा भोल विषादी १८ हजार ९७ लिटर, पाउडर १२ हजार ८५ केजी, जैविक भोल पाच हजार दुई लिटर, जैविक धुलो छ हजार दुई केजी र अन्य पाच हजार केजी विषादी प्रयोग गरिएका छन् ।

आर्थिक वर्ष २०७०/७१ मा भोल विषादी २० हजार ९८ लिटर, पाउडर १४ हजार चार सय १३ केजी, जैविक भोल चार हजार ८६ लिटर, जैविक भोल पाच हजार ५६ केजी र अन्य चार हजार पाच केजी विषादी किसानले खेतबारीमा प्रयोग गरेको देखिन्छ । गत वर्ष काठमाडौंमा विषादी द्रुत विश्लेषण केन्द्र स्थापना भएपछि तरकारीहरुमा अत्यधिक विषादी प्रयोग फेलापरेपछि बाली संरक्षण निर्देशनालय ती तरकारी नष्ट गरेको थियो । जसका कारण किसानहरुले समेत तरकारीमा विषादी प्रयोग गर्न कम गरेको देखिन्छ । जनचेतना अभावका कारण अत्यधिक विषादी प्रयोग गर्ने किसानहरु यतिखेर सजग हुन थालेका छन् ।

भूकम्प प्रभावित जिल्लामा सामुदायिक बीउ भण्डारण केन्द्र स्थापना गरिने

काठमाडौं । गत वैशाख १२,१३ र २९ गते गएको विनासकारी भूकम्पबाट प्रभावित भएका किसानहरुलाई राहत स्वरूप धानको बीउ वितरण गर्दा विभिन्न निकायले दिएको बीउ गुणस्तरहीन परेपछि, त्यस्तो अवस्था आउन नदिन कृषि विकास मन्त्रालय लागेको छ । किसानहरुलाई गुणस्तरयुक्त बीउ सहज बनाउन भूकम्प प्रभावित क्षेत्रका कृषकलाई खाद्यान्न, तरकारीलगायत कृषिजन्य वस्तुका बीउबिजन निःशुल्क उपलब्ध गराउन कृषि विकास मन्त्रालयले अति भूकम्प प्रभावित जिल्लालाई प्राथमिकतामा राखेर ५० सामुदायिक बीउ भण्डारण केन्द्र स्थापना गर्ने भएको छ । भूकम्पका कारण प्रभावित क्षेत्रमा अधिकांश किसानलाई समस्या परेकाले उनीहरुलाई कृषि उत्पादनमा आकर्षण गरी जीवन स्तरमा

सुधार ल्याउन यस किसिमको सहयोग गर्न लागिएको छ ।

केन्द्रमा खाद्य तथा तरकारीका बीउबिजन सुरक्षित गरी किसानलाई उपलब्ध गराइने छ । कृषकलाई बीउबिजनका अतिरिक्त समयमै मलको व्यवस्था मिलाउने तथा सर्वसुलभ मूल्यमा सक्दो अनुदानसमेत उपलब्ध गराउने गृहकार्य भइरहेको सह(सचिव उदयचन्द्र ठाकुरले जानकारी बताए । प्रभावित १४

जिल्ला तथा त्यस वरपरका १० जिल्ला गरी २४ जिल्लामा स्थापना हुने ती केन्द्रबाट ठूलो सङ्ख्यामा कृषक लाभान्वित हुने छन् । उनीहरुका उत्पादनलाई समुदायमा लगेर बजारीकरण गर्न जिल्ला कृषि विकास कार्यालयले समेत सहयोग गर्ने छ । गत वैशाख १२ गते गएको भूकम्प तथा त्यसपछिका परकम्पका कारणले कृषि क्षेत्रमा करिब रु २८ अर्बको क्षति भएको मन्त्रालयले जनाएको छ ।

विज्ञापन दर सम्बन्धि सूचना

रंगीन पृष्ठ	साइज	दर
	एयर प्यानल	रु. ५०००/-
प्रथम पृष्ठ	प्रति कोलम से.मी	रु. ९००/-
अन्तिम पृष्ठ	प्रति कोलम से.मी	रु. ७५०/-
	साइज	दर
प्रथम पृष्ठ	प्रति कोलम से.मी	रु. ७००/-
अन्तिम पृष्ठ	प्रति कोलम से.मी	रु. ५५०/-
भित्री पृष्ठ	प्रति कोलम से.मी	रु. ४५०/-

सामाजिक संस्था एवं नियमित विज्ञापनदाताहरुका लागि विशेष छुटको व्यवस्था गरिएको छ ।



हब ब्रोडकास्टिङ् प्रा.लि
यति प्लाजा, बागबजार, काठमाडौं,
मार्केटिङ्: ९८०८१५७१४४ इमेल: sajnepal@gmail.com

बर्षेनी २० हजार माटो परिक्षण गर्न सकिने व्यवस्था मिलाएका छौं

दुर्गा प्रसाद दवाडी

कार्यक्रम निर्देशक : माटो व्यवस्थापन निर्देशनालय



० पछिल्लो समयमा माटो जाँच तर्फ किसान आकर्षण भएका छन्, नेपालमा माटो जाँचको आवश्यकता कतिको छ ?

वाली व्यवसायिकरण उन्नत र वर्णशंकर जातको प्रयोगले माटोबाट विरुवालाई आवश्यक पौष्टिक तत्वको बढि उपभोग गर्दै जान्छ र माटोमा विरुवालाई आवश्यक पौष्टिक तत्व रितिदै गएको हुन्छ। माटोबाट विरुवाले उत्पादन हुँदा खपत भएको तत्व पुरा गर्नु पर्ने हुन्छ। यस अवस्थामा लगाउने वालीमा खाद्य तत्व कति आवश्यक पर्दछ, सो को सिफारिस माटो जाँच गरे पछि मात्र कृषकलाई थाहा हुन्छ। असन्तुलित रसायनिक मलको प्रयोगबाट माटोको बनोट र अम्लियपना बढ्दै जान्छ। नेपालको माटोमा करिब ६९ प्रतिशत जमिनको माटो अम्लियपना रहेको र माटोमा कति अम्लियपना रहेको छ र सो अम्लियपना सुधार गर्न कति कृषि चुनको आवश्यक पर्दछ, सो को जानकारी माटो जाँचबाट मात्र सम्भव छ। माटो सुधार गर्ने जानकारी प्राप्त गर्न माटो जाँच अनिवार्य छ।

० माटो सुधारका लागि माटो जाँच अनिवार्य छ भन्नु भो किसानका लागि माटो व्यवस्थापन निर्देशनालयले के गरिरहेको छ त ?

महत्वपूर्ण विषय नै यही हो । किसानहरूले जवसम्म माटो सुधार गर्न सक्दैनन् तवसम्म उत्पादन बृद्धि गर्न गाह्रो हुन्छ। त्यसकारण माटो सुधार गर्न निर्देशनालयले मुख्यतया माटो परिक्षण तथा मलखाद सिफारिस गर्ने, भकारी सुधार तथा भर्मिकम्पोष्ट सहयोग कार्यक्रम, कृषि चुन ढुवानीका लागि अनुदान, प्रांगारिक मलको प्रयोग बृद्धि गर्न प्रांगारिक मलमा अनुदान दिने कार्यक्रम, कृषि चुन उद्योग स्थापनालाई प्राथमिकता दिँदै आएका छौं। त्यस्तै मलखाद परिक्षण शुष्म खाद्य तत्व परिक्षण, मलखादो गुणस्तर नियमन गर्ने कार्यहरू पनि हामीले गरिरहेका छौं।

० प्रांगारिक कृषि उत्पादनका कुरा बढी चर्चामा आएको छ। यहाँहरूले मल उत्पादनका लागि अनुदान पनि दिनु भएको छ के हो प्रांगारिक र यसले माटो सुधारमा कस्तो भूमिका खेल्दछ ?

हो, पछिल्लो समयमा प्रांगारिक कृषि

उपज उत्पादनमा किसानहरू आकर्षित हुनु भएको छ। उपभोक्ताको माग पनि प्रांगारिक उत्पादन कै बढ्दै गएको छ। प्राण भएको वनस्पति र प्राणी जन्य वस्तुबाट विघटन प्रक्याबाट बनाईएको फाईदाजनक शुष्म जिवाणुहरू भएको विरुवाको खाद्य तत्व भएको प्राकृतिक वस्तु प्रांगारिक मल हो। र यसले माटो सुधारका लागि धेरै नै फाइदा पुऱ्याउँछ। जस्तो : माटो हलुको बनाउँछ, माटोमा शुष्म जिवाणुको क्रियाकलाप बृद्धि गराउँछ, माटोको पि एच सन्तुलनमा सहयोग पुऱ्याउँदछ, माटोको पानी धारण गर्ने शक्ति बढाउँछ, माटो हलुको र गोडमेल गर्न सजिलो बनाउँछ, माटोको बनोट र बुनोटमा सुधार ल्याउँछ। प्रांगारिक मल भनेको दिगो कृषि उत्पादनको आधार हो।

० त्यसो भए प्रांगारिक मलको प्रयोगमा बृद्धि गराउनका लागि राज्यले के गरिरहेको छ त ?

विगत २०६७/६८ देखि २०७१/७२ सम्म प्रांगारिक मल उत्पादन गर्न चाहने व्यवसायीहरूलाई मेशिनरी सामग्रीहरू खरिदमा ५० प्रतिशत अनुदान उपलब्ध गराईएको थियो। यस आर्थिक वर्षबाट प्रांगारिक मलको प्रयोगबाट माटोको गुणस्तर सुधार गर्न जिल्ला स्तरिय प्रांगारिक मल अनुदान कार्यविधि २०७२ स्वीकृत भै सोही कार्यविधि अनुसार नेपालमा उत्पादन गरिएको न्यूनतम मापदण्ड पूरा गरेको प्रांगारिक मलमा प्रति के जि १० रुपैयाँ अनुदान जिल्ला स्तरबाटै उपलब्ध गराउने कार्यक्रम रहेको छ। यस कार्यक्रमबाट एकातिर कृषकहरूले सुलभ मुल्यमा प्रांगारिक मल पाउने छन् भने अर्को तर्फ हालसम्म नेपाल सरकारको अनुदान तथा अनुदान लिई स्थापना भएका प्रांगारिक मल उद्योगहरूले गुणस्तरिय प्रांगारिक मल उत्पादन गर्न प्रतिस्पर्धा हुन गई स्वदेशी उद्योगलाई टेवा मिल्नुका साथै बढ्दो रसायनिक परनिर्भरतालाई क्रमशः न्यूनिकरण गरी दिगो कृषि उत्पादनमा मद्दत पुग्ने अपेक्षा गरिएको छ।

० माटो जाँच सेवा कृषकको पहुँचमा कसरी पुऱ्याउने त ?

प्रथमतः नेपालभर केन्द्रिय रूपमा माटो व्यवस्थापन निर्देशनालयमा रहेको

केन्द्रिय प्रयोगशाला लगायत ७ स्थानमा रहेका माटो प्रयोगशालाहरूबाट बर्षेनी करिब २० हजार जति माटो परिक्षण गर्न सकिने व्यवस्था मिलाएका छौं। यसको अलावा जिल्ला कृषि विकास कार्यालयहरूको माग अनुरूप स्थलगत माटो परिक्षण शिबिरबाट पनि माटो परिक्षण सेवामा कृषकको सहज पहुँच पुऱ्याउने कार्य भैरहेको छ। यसको साथै हालसालै मात्र माटो व्यवस्थापन निर्देशनालयमा घुम्ति माटो परिक्षण प्रयोगशाला प्राप्त भएको छ, त्यसबाट समेत पकेट क्षेत्रमा नै कृषकको माटो परिक्षण सेवा प्रदान गर्ने कार्यक्रम रहेको छ। आ व २०७१/७२ मा घुम्ति माटो परिक्षण प्रयोगशालाबाट ८ स्थानको माटो परिक्षण प्रयोगशालाको प्रयोगबाट माटो परिक्षण कार्य सम्पन्न गरी माटो जाँच तथा मलखाद सिफारिस कार्य भएको थियो भने आ व २०७२/७३ मा २४ वटा घुम्ति माटो परिक्षण प्रयोगशालाको माध्यमबाट माटो जाँच तथा मलखाद सिफारिसको कार्यक्रम रहेको छ। जसबाट माटो परिक्षण सेवामा कृषकको पहुँच सहज रूपमा बृद्धि हुनेछ, भन्ने विश्वास लिईएको छ।

० त्यसो त भकारी सुधार कार्यक्रम सञ्चालनमा छ, किसानहरूले कतिको फाइदा लिएका छन् ?

गाई वस्तुको गोबरभन्दा गहुँतमा विरुवालाई आवश्यक तत्वहरू बढी भएको र हाल गहुँत त्यसै खेर गईरहेकोले त्यसलाई उपयोग गर्ने र भकारी अर्थात् गोबर फ्याँक्ने ठाउँमा छानोको व्यवस्था गरि घाम र

पानीबाट मललाई बचाई गुणस्तरिय प्रांगारिक मल घर घरमा नै उत्पादन गर्न सहयोग गर्ने कार्यक्रम नै भकारी सुधार हो यो सञ्चालनमा छ। यो कार्यक्रम पकेट क्षेत्रमा Cluster मा सञ्चालन गरिने र कार्यक्रम सम्पन्न पश्चात ५ हजार २ सय नगद अनुदान दिईने कार्यक्रम रहेको छ। जसका कारण गुणस्तरिय प्रांगारिक मलको प्रयोगबाट माटोको उर्वराशक्ति कायम राख्ने र गहुँतको प्रयोगबाट यूरिया मलको प्रयोग कम गर्नुको साथै घरेलु वनस्पति जन्य विषादी घर घरमा तयार हुने वातावरण तयार भै विषादीको प्रयोगमा समेत न्यूनिकरण गर्न सकिने भएकाले किसानहरूले फाइदा लिईरहेका छन्।

० भर्मिकम्पोष्ट कार्यक्रमको बारेमा थोरै जानकारी दिनुस् न ?

विशेष प्रकारको गड्यौलालाई घरेलु फोहर तथा कम्पोष्टहरू खुवाएर त्यसको विघटाबाट निस्कने चियापत्ति जस्तो दानादार मललाई भर्मिकम्पोष्ट भनिन्छ। यो कार्यक्रम कृषक समुह तथा सहकारी मार्फत Cluster मा नै सञ्चालन गरिन्छ। यो कार्यक्रम कृषक समुह तथा सहकारीसँग सम्झौता गरि सम्झौता अनुसार भकारी सुधार सहित २ वटा भर्मिबेड तयार गर्ने कृषकलाई प्रति कार्यक्रम २५ हजार नगद अनुदान उपलब्ध गराईने कार्यक्रम रहेको छ। यस कार्यक्रमबाट उत्पादित प्रांगारिक मल अन्य प्रांगारिक मल भन्दा अत्यन्त

राम्रो र घर घर मा नै उत्पादन गर्न सकिने र उत्पादित मलको आफै उपयोग गर्न सकिने गुणस्तरिय प्रांगारिक मल हो। त्यसको अलावा भर्मिकम्पोष्ट मल उत्पादन हुँदा थोरै सुधार गरि मलको भोलको रूपमा भर्मि वास समेत उत्पादन गर्न सकिन्छ, जुन विरुवाको बृद्धिबर्धक भोलको रूपमा प्रयोग गर्न सकिन्छ।

० निर्देशनालयबाट अरु कुनै के सेवा किसानहरूलाई प्रवाह गरिरहनु भएको छ ?

माथिका कार्यक्रमको अलावा बजारमा उपलब्ध प्रांगारिक मल रसायनिक मल तथा सुष्म खाद्य तत्व युक्त मलको गुणस्तर परिक्षण गरि नियमन कार्य गर्ने र प्रयोगशाला परिक्षण गरि जिल्ला कृषि विकास कार्यालय मार्फत गुणस्तरिय कृषि सामग्रीहरू प्रचार प्रसारमा सहयोग गर्ने र गुणस्तररहित सामग्री उत्पादन र विक्री वितरण गर्ने व्यक्ति वा सस्थालाई कानुनी दायरामा ल्याउने काम पनि गरिरहेका छौं। यसको अलावा माटोको उर्वराशक्ति नक्सा तयार उपयोग तथा कार्यक्रम अनुगमन गरि जिल्ला कृषि विकास कार्यालयका प्राविधिकहरूलाई प्राविधिक ज्ञान उपलब्ध गराउने रहेको छ। भने नियमित कार्य अन्तरगत माटो जाँच मलखाद सिफारिस माटो परिक्षण शिबिर सञ्चालन एकिकृत खाद्य तत्व कृषक पाठशाला सञ्चालन सुष्म खाद्य तत्व परिक्षण र विशेष कृषि कार्यक्रम अन्तर्गत भकारी सुधार तथा भर्मिकम्पोष्ट मल सम्बन्धि काम गरिरहेका छौं।

न इन्धन चाहिने !
न विजुली चाहिने !

सिंचाईका लागि पानी प्रशस्त पाईने !
विजुली र इन्धन विना १५० मिटर उचाईसम्म पानी तान्न "पापा पम्प"
सम्पूर्ण किसानहरूका लागि सहज, सरल र सस्तो मूल्यमा सिंचाई सुविधा



Papa Pump®
Water Powered Technology

NAF Seeds Pvt.Ltd
Natole, Lalitpur
Phone : 5538748 Fax :5534428
Website: www.nafseed.com